

Martti Lehti

TAHTLIKUD
TAPMISED
EESTIS
1990ndatel
aastatel

SISEKAITSEAKADEEMIA

Martti Lehti

**TAHTLIKUD TAPMISED EESTIS
1990ndatel aastatel**

**English Summary
HOMICIDES IN ESTONIA IN THE 1990s**

Tallinn 1998

Martti Lehti
Viron henkirikollisuus 1990-luvulla
Oikeuspoliittinen tutkimuslaitos
Helsinki 1997

Tõlgitud soome keelest

© Martti Lehti, 1998
© Sisekaitseakadeemia kirjastus, 1998

Kaas ja küljendus: Reena Kitsing
ISBN 951-704-209-4 (soome keeles)
ISBN 9985-67-051-5 (eesti keeles)

Sisekaitseakadeemia kirjastus
Kase 61, 12012 Tallinn
Trükinud C.I.C, 11.1998

SISUKORD

1	UURINGU TAUSTAST	4
2	ALLIKAD	5
3	LÄHTEKOHAD	7
3.1	Viimaste aastate üldarengutest	7
3.2	Tahtlik tapmine seadustes ja statistikas	10
4	INIMELUVASTASE KURITEGEVUSE ARENG EESTIS 1919–1989	13
5	PIIRKONDLIK ARENG	17
5.1	Areng maakonniti	17
5.2	Areng linnades ja maal	20
6	TAHTLIKE TAPMISTE MOTIIVID	24
6.1	Kasusaamise eesmärgil toimepandud tapmised	31
6.2	Kurjategijate omavaheline vägivald	34
6.3	Huligaansus	36
6.4	Peretülid	38
6.5	Joomingutülid	40
6.6	Muud tülid	42
6.7	Muud motiivid	44
6.8	Kokkuvõte	44
7	KURITEO TOIMEPANIJAD	46
7.1	Struktuur vanuserühmade kaupa	46
7.2	Vanus ja sotsiaalne taust	56
7.3	Rahvus	59
7.4	Naiste kuriteod	63
8	KURITEOOHVRIID	64
8.1	Ohvite vanuseline struktuur	64
8.2	Ohvrite üldine vanuseline struktuur	69
8.3	Naised tapmiste ohvritena	71
8.4	Kokkuvõte	74
9	TAHTLIKE TAPMISTE TOIMEPANEMISE VIISID	75
10	TAHTLIKUD TAPMISED EESTIS 1990ndatel aastatel	77
	KIRJANDUS	80
	SUMMARY	82

1 UURINGU TAUSTAST

Käesolevat uurimistööd alustati 1996. aasta lõpus Soome Õiguspoliitika Uurimisasutuses idakuritegevuse uurimise programmi raames. Uurimise eesmärk oli välja selgitada käesoleva aastakümne inimeluvastase kuritegevuse¹ struktuur Eestis ja selles toimunud muutuste põhjused.

Vägivallakuritegevuse areng Eestis, Lätis, Venemaal ja osaliselt ka Leedus on viimase kuue aasta jooksul olnud eriti kiire. Tahtlike tapmistehulk elanike hulga kohta kahekordistus nendes riikides vaadeldava aastakümne alguses (1991–1994). Seda liiki kuritegevuse tase oli juba varemgi Euroopa mõistes kõrge. Mujal Ida-Euroopas nii kiiret arengut ei ole toimunud. Selle nähtuse põhjused on ilmselt omased just nimelt Eestile, Lätile ja Venemaale, üldisemalt endistele N Liidu vabariikidele. Teisalt, kuigi vägivallakuritegevuse üldine areng on eespool nimetatud kolmes riigis olnud üsna ühesugune, võib selles siiski märgata ka erinevusi. Toimunud muutused on näiteks osaliselt puudutanud elanikkonna eri vanuserühmi. See võib viidata erinevustele vähemalt kuritegevuse struktuuris, kui mitte arengu üldistes põhjustes.

Autor tänab Andri Ahvenat, Kauko Aromaad, Kersti Jundast, Alar Kirsi, Jüri Kosenkraniust, Heino Tõnismäge, Heino Urvastet ja Helbe Vagat, kellelt autor on saanud selle uurimuse jaoks väga vajalikku abi.

¹ Mõistet *inimeluvastane kuritegevus* kasutatakse selles raamatus soomekeelse *henkirikollisuus* vastena ja selle alla kuuluvad ainult tapmised (tahtlikud ja ettevaatamatuse tõttu toime pandud). Vastavalt kasutatakse mõisteid *inimeluvastane kuritegu* ja *henkirikos*. Mõistet *tapmiskuritegevus* on autor kasutanud Eesti kriminaalkoodeksi paragrahvides 100–104 ja 106 loetletud isikuvastaste kuritegude kohta.

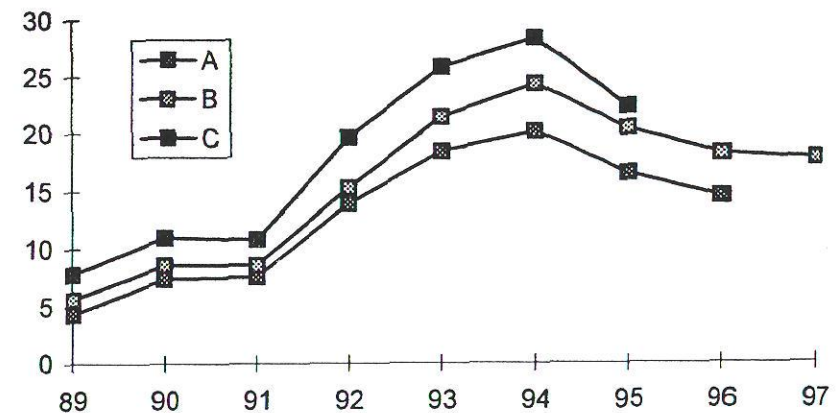
2 ALLIKAD

Uurimuse allikaks on olnud ametlikud statistikad, eeluurimis- ja kohtudokumendid ning meediauudised.

Statistikad

Statistikatest on tähtsamad kriminaalstatistika ja surmapõhjuste statistika. Neist esimene kirjeldab politseile teadaolevaid kuritegusid, teine aga tervishoiuametnike andmeid elanikkonna surmapõhjuste (vaadeldaval juhul tahtliku tapmistehulk) kohta.

Joonis 1 Tapmiskuritegevuse tase elanike arvu suhtes (100 000 elaniku kohta) Eestis 1989–1997



A = kriminaalstatistika (v.a tapmiskatsed)

B = kriminaalstatistika (k.a tapmiskatsed)

C = surmapõhjuste statistika

Politsei- ja tervishoiuametnike andmed pakuvad üsna sarnase pildi inimeluvastase kuritegevuse arengu kohta. Nende andmete kõrvutamise ei tohiks põhjustada suuri probleeme, kuigi tahtlikku tapmist käsitatakse ametkonniti mõnevõrra erinevalt.

Ohvrite kohta on olnud raske saada andmeid mujalt, kui surmapõhjuste statistikast. Politseiametnikud ei ole enne 1996. aastat sageli registreerinud midagi peale ohvri nime ning uurimis- ja kohtudokumentid sisaldavad tavaliselt üsna vähe andmeid ohvrite kohta. Kurjategijate kohta saab aga politsei- ja kohtustatistikast ning -dokumentidest juba praegu rohkesti andmeid. Aastail 1995–1996 võeti kasutusele uus statistikasüsteem ja kui see korralikult tööle rakendatakse, läheb kuritegevuse uurimine tulevikus lihtsamaks ning tulemusedki täpsemaks.

Muud allikad

Käesolevas uurimuses kasutatud dokumentidest on olnud kõige tähtsamad süüdistuskokkuvõtted, mis sisaldavad tavaliselt kuriteo lühikirjelduse ja kuriteos kahtlustatavate taustaandmeid. Süüdistuskokkuvõtetest ei ole aga võimalik saada andmeid avastamata jäänud kuritegude kohta. Tahtlikest tapmistest avastati Eestis nende toimepanemise aastail (1994–1996) keskmiselt 66%, s.o 937 tapmisest 620. Kõige halvem oli olukord aastal 1993, kui kuritegudest avastati ainult pooled, 1996 oli aga see näitaja juba 71%. Euroopas valitsevaga võrreldes on Eesti olukord suhteliselt normaalne, varasemate aastakümnetega võrreldes aga on tahtlike tapmistest avastamisprotsent endiselt madal. Avastamata jäänud kuritegude kohta on püütud saada andmeid eeluurimisdokumentidest ja Keskuurimisbüroo kartoteegist. Viimane oli ka käesoleva uurimistöö põhiallikas.

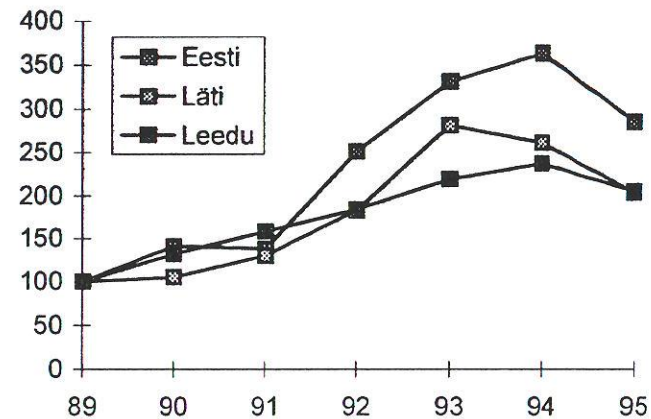
Analüüsitud on ühtekokku 713 tahtlikku tapmist aastatest 1994–1996, mis on 76% kõikidest selles ajavahemikus registreeritustest. Analüüsi tulemusi on võrreldud kriminaalstatistika andmetega igas peatükis eraldi.

3 LÄHTEKOHAD

3.1 Viimaste aastate üldarengutest

Vaadeldes inimeluvastase kuritegevuse taseme dünaamikat Balti riikides võrrelduna elanike arvuga, võib täheldada kuritegevuse kõige järsemat tõusu Eestis aastail 1989–1994. Kõige tagasihoidlikum on see olnud Leedus, Lätis aga on tõus toimunud kõige lühema aja jooksul.

Joonis 2 Tahtlike tapmistest ohvrite hulk 100 000 elaniku kohta 1989–1995 (1989=100)



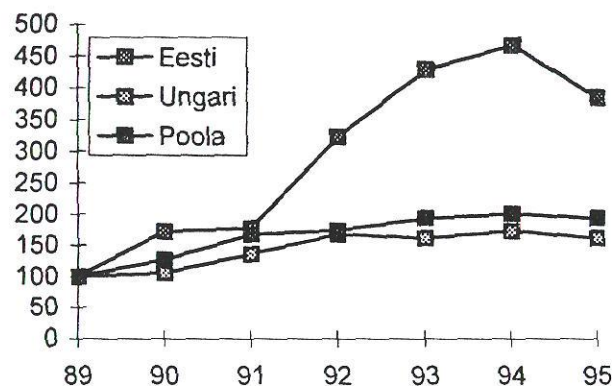
Vaadeldava kuriteoliigi arengudünaamika uuritavas ajavahemikus on Eestis ja Lätis üsna ühesugune. Leedus võis veel 1980ndate aastate keskel pidada olukorda naaberriikidega võrreldavaks, kuid viimase kümne aasta jooksul on tapmiskuritegevuse tase olnud seal oluliselt madalam. Aastakümne alguses alanud kasv pidurdus Lätis 1993. aastal, Eestis ja Leedus aasta hiljem. Tundub, et kõige kriitilisem arenguperiood on neis riikides juba möödas.

Tabel 1 Tahtlike tapmiste hulk 100 000 elaniku kohta Eestis, Lätis, Leedus ja Venemaal 1985–1995²

	1985	1989	1990	1991	1992	1993	1994	1995
Eesti	6,6	7,8	11,0	10,8	19,7	25,8	28,3	22,2
Tallinn	.	.	13,8	10,5	22,7	25,0	32,4	26,0
Ida-Virumaa	.	.	14,0	16,7	25,3	56,7	62,9	46,9
Läti	5,3	8,8	9,2	11,4	16,1	24,7	23,0	17,9
Leedu	6,0	5,7	7,5	9,0	10,5	12,5	13,4	11,7
Venemaa	10,5	12,6	14,3	15,3	22,9	30,4	32,4	.

Viimaste aastate arengu erinevus idapoolsete Kesk-Euroopa riikide omast ilmneb selgelt, kui võrrelda Eesti olukorda Poola ja Ungari omaga.

Joonis 3 Politseile teadaolevate tahtlike tapmiste hulga muutused 100 000 elaniku kohta Eestis, Ungaris ja Poolas 1985–1995 (1989=100)



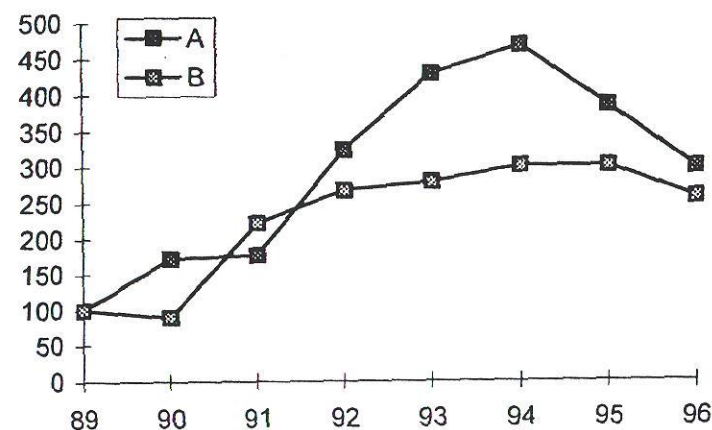
Kesk-Euroopa endistes sotsialismimaades on ametliku statistika andmeil kuritegevus 1990ndatel aastatel kasvanud, samas on suurenenud ka tahtlike tapmiste arv. Muutused on siiski olnud tunduvalt väiksemad, võrreldes endise N Liidu piirkondadega. Juba varem oli tapmiste hulk ja vägivallakuritegude struktuur endistes liiduvabariikides ja Kesk-Euroopa sotsialismimaades erinev.

² World health statistics annual 1985–1995; Rahvastikustatistika teatmik 2/95 ja 2/96.

Balti liiduvabariikides ja Venemaal pandi 1980ndatel aastatel toime 5–10 tahtlikku tapmist 100 000 elaniku kohta aastas ning need moodustasid kõikidest registreeritud rasketest vägivallakuritegudest³ 20–30%. Ungaris näiteks oli see näitaja umbes 2, Poolas 1,5 ja rasketest vägivallakuritegudest moodustasid need ainult 5%.⁴ Seda vahet võiks ehk eelkõige põhjendada statistika erinevustega, aga on tõenäoline, et idapoolse Kesk-Euroopa ja Nõukogude Liidu piirkonna tapmiskuritegevuses oli juba tookord struktuurilisi erinevusi.

Registratsiooni andmeil on käesoleval aastakümnel Eestis toimepandud raskete isikuvastaste kuritegude hulgas tahtlike tapmiste hulk veelgi suurenenud. Kulminatsiooniaastal 1994 moodustasid tapmised ühtekokku 46% kõikidest rasketest vägivallakuritegudest, aastal 1996 vastavalt 36%. Vaadeldaval perioodil on suurenenud ka raskete kehavigastuste tekitamise hulk, kuid tahtlikest tapmistest tunduvalt aeglasemalt.

Joonis 4 Politseile teadaolevate toimepandud tapmiste ja üliiraskete kehavigastuste tekitamine 100 000 elaniku kohta Eestis 1989–1996 (1989=100)



A = toimepandud tapmised

B = üliiraskete kehavigastuste tekitamine

³ Siia kuuluvad tahtlikud tapmised, vägistamised ja raskete kehavigastuste tekitamised.

⁴ Kui võtta arvesse, et registreeritud tahtlike tapmiste hulgas oli N Liidus kuriteokatseid ainult viiendik, on erinevus veelgi suurem. Toimepandud tapmisi oli raskete vägivallakuritegude hulgas 1980ndatel aastatel Ungaris umbes 3%, Poolas ja Soomes 5%, N Liidus aga peaaegu neljandik.

Üliraskete kehavigastuste tekitamised ja tahtlike tapmiste tähtsaim alaliik – impulsiivtapmised⁵ – moodustavad praktiliselt ühe kuriteotüübi. Kuriteo lähtekohad ja põhjused on tavaliselt samad, ainult tagajärjed on erinevad. Teisalt on nii tahtlikud tapmised kui ka üliraskete kehavigastuste tekitamised vägivald-kuritegude see osa, kus latentsus (varjatud kuritegevus) on põhimõtteliselt kõige väiksem. Kuriteo tagajärgedest (surm, raske kehavigastus) tuleneb otseselt see, et neist saavad tavaliselt teada kas siis tervishoiu- või politseiametnikud. Nende kuritegude tase oli viimase aastakümne lõpus Eestis peaaegu sama. Kui arengusuundade erinevus ei ole ainult näiline (registreerimisest tulenev), annab see märku just ettekatsetatud tapmiste hulga kiirest suurenemisest viimastel aastatel.

3.2 Tahtlik tapmine seadustes ja statistikas

Eesti praegu kehtiv Kriminaalkodeks toob ära seitse surma põhjustavat tahtlikku kuritegu (vt Kriminaalkodeksi §-d 100–104 ja § 106). Neist esimene on *tahtlik tapmine* (§ 100), mille eest karistatakse vabadusekaotusega viiest kuni kahesteistkümne aastani. See vastab otseselt Soome Kriminaalkodeksi *tapmisele* (soome *tappo*). Soome *mõrv* (*murha*) on aga vaid osaliselt võrreldav *tahtliku tapmisega raskendavail asjaoludel* (§ 101). Tahtlikuks tapmiseks raskendavail asjaoludel loetakse tapmist, mis on toime pandud: 1) omakasu ajendil, 2) huligaansel ajendil, 3) teise kuriteo varjamise või selle toimepanemise hõlbustamise eesmärgil või seoses vägistamisega, 4) seoses kannatanu poolt teenistuliku või ühiskondliku kohustuse täitmisega, 5) kahe või enama isiku suhtes, 6) vanuri, lapse või süüdlasele teadvalt raseda naise suhtes, 7) eriti piinaval või eriti julmal või paljude inimeste elule ohtlikul viisil, 8) isiku poolt, kes on juba varem toime pannud tahtliku tapmise, 9) lõhkeseadeldise või lõhkematerjali kasutamisega.

Karistuseks on vabadusekaotus kaheksast kuni viieteistkümne aastani või eluaegne vabadusekaotus.

Kriminaalkodeksi § 102 sätestab ema poolt oma vastsündinud lapse tapmise ja § 103 tapmise hingelise erutuse seisundis. (Selliseks loetakse tapmist, mille põhjustas vägivald või raske solvamine kannatanu poolt.) Mõlema kuriteo puhul on karistuseks vabadusekaotus kuni nelja aastani. Tahtlikuks tapmiseks loetakse veel tapmist hädakaitse piiride ületamisel (§ 104) ja enesetapmisele viimist (§ 106). Esimesel juhul on karistuseks kas arest või vabadusekaotus kuni kahe aastani, viimasel juhul aga karistatakse vabadusekaotusega kolmest kuni kaheksa aastani.

⁵ Vt lähemalt lk 24.

Avaldatud kriminaalstatistika tunnistab aga ainult kaht tahtlikku inimeluvastast kuritegu: tahtlik tapmine ja tapmiskatse. Need sisaldavad Kriminaalkodeksi §-des 100–103 mainitud tegusid. Teisalt käsitletakse osa surma põhjustavatest tahtlikest kuritegudest nii kohtus kui ka statistikas üliraske kehavigastuse tahtliku tekitamisena (Kriminaalkodeksi § 107 2. lõike 1. punkt). Tahtlike tapmiste jagamine tapmisteks, tapmiskatseteks ja surma põhjustavate kehavigastuse tekitamiseks on Eesti kriminaalstatistikas olnud viimastel aastatel alljärgnev:

	1994		1995		1996	
	kokku	katseid	kokku	katseid	kokku	katseid
§100	233	22	187	28	172	30
§101	128	41	113	29	91	23
§102	3	–	2	–	5	1
§103	1	–	2	1	–	–
§ 107 2. lõige punkt 1	67	..	78	..	70	..
Üldse kokku	432	63	382	58	338	54
Tapetuid	393		343		301	
Kuriteo kohta	0,91		0,90		0,89	
Katseid	15%		15%		16%	
§ 107 2. lõige punkt 1	16%		20%		21%	

Kõikidest tapmiskuritegudest on umbes viiendik märgitud üliraske kehavigastuse tekitamiseks ning see arv tundub veel mõnevõrra suurenevat. Tapmiskatsete ja toimepandud kuritegude suhe on olnud küllaltki stabiilne: 1994–1996 oli registreeritud tapmistest tapmiskatseid 15%. See suhe on 1990ndatel aastatel olnud kogu aeg sama ning olukord ei ole viimase 25 aasta jooksul muutunud: 1980ndatel 17%, 1970ndatel 21%. Võrdluseks võiks tuua näiteks Ungari ja Soome tapmiskatsete osa politseiametnike registreeritud tahtlikest tapmistest, mis on viimase kümne aasta jooksul olnud aastas peaaegu 60%. Sellest võib järeldada, et kõigepealt on *tahtliku tapmise* mõiste Eestis (vähemalt politseiametnike kasutuses) viimase 25 aasta jooksul püsinud suhteliselt muutumatuna, ja teisalt on see mõiste palju kitsam Soomes praegu kasutatavast. Vägivallakuriteod, mille tagajärjel ohver jääb tegelikult ellu, võetakse Eestis peaaegu eranditult arvele kehavigastuste tekitamisena. See-eest nende kuritegude osas,

kus ohver ellu ei jää, ei ole Soomega võrreldes tegelikult märkimisväärset erinevust. Viimase kümne aasta jooksul on surmaga lõppenud üliraskete kehavigastuste tekitamine kõikidest toimepandud tahtlikest tapmistest moodustanud Soomes 19%. Raskendavatel asjaoludel toimepandud tahtlike tapmistest suhteline osa moodustab Eestis praegu neljandiku toimepandud tahtlikest tapmistest, seega on see mõnevõrra suurem kui mõrvade osa Soomes (20%), aga kuriteod pole oma sisult üksteisega täiesti sarnased. Vastsündinute tapmistest arv ja nende osatähtsus on nii Eestis kui Soomes kaduvväike (1–2% toimepandud tahtlikest tapmistest).

Eestis ja Soomes tunduvad tahtlikud tapmised nii seadusesätete, nende rakendamise kui statistika osas olevat suhteliselt hästi võrreldavad. Ainus märkimist vääri erinevus on seotud *tapmiskatse* mõistega, mida Eestis tõlgendatakse palju kitsamalt kui Soomes.

4 INIMELUVASTASE KURITEGEVUSE ARENG EESTIS AASTATEL 1919–1989

Veli Verkko on oma sõdadevahelise aja vägivaldauurimustes täheldanud, et Euroopa jaguneb madala inimeluvastase kuritegevusega lääneosaks ja kõrge kuritegevusega idaosaks.⁶ See jaotus püsib oma põhijoontelt veel praegugi, 60 aastat hiljem. Madala kuritegevuse piirkond on küll vähehaaval laienenud ning hõlmab lisaks Lääne- ja Kesk-Euroopale praegu ka Lõuna-Euroopat, kui Itaalia välja arvata. Teisalt võib ka idapoolse kõrge inimeluvastase kuritegevusega piirkonna jagada põhimõtteliselt kahte ossa: eriti kõrge kuritegevusega (rohkem kui kuus tapmist 100 000 elaniku kohta aastas) idapiirkonnaks (Venemaa) ning lääne- ja idapiirkonna vahele jäävaks (mitte ainult geograafiliselt, vaid ka kuritegevuse taseme poolest) vahepiirkonnaks (kaks kuni kuus tapmist 100 000 elaniku kohta aastas). Enne käesolevat aastakümnet kuulusid vahepiirkonda Soome, Itaalia, Balti liiduvabariigid, Ungari, Bulgaaria, Sloveenia ja Horvaatia ning ilmselt ka teised Balkani riigid, välja arvatud Kreeka. Praeguseks on Balti riigid läinud üle kõrgema kuritegevuse tasemega idapiirkonda, Kesk-Euroopa riikidest Poola ja Tšehhi vabariik aga vahepiirkonda. Samasugust kuritegevustaseme kõikumist on üksikutes riikides (eriti vahepiirkonda kuuluvates) toimunud varemgi. Põhimõtteliselt on nii Eesti kui Soome praegu ja ka varem olnud ühesuguse Euroopa kuritegevustraditsiooni esindajad.

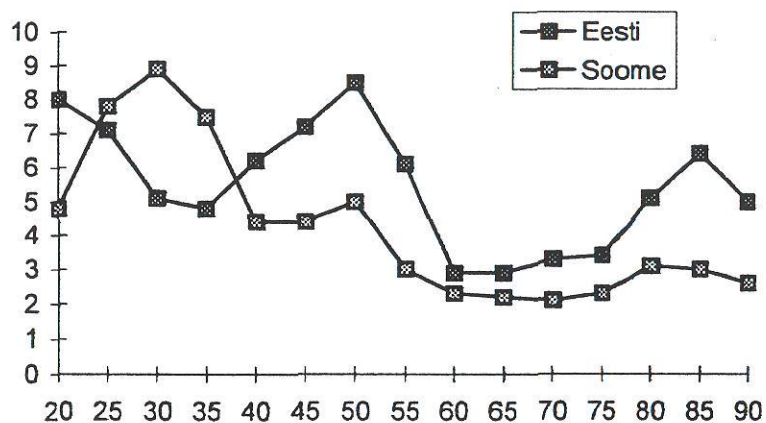
Mõlema maa tapmiskuritegevuse arengu üldine tase ning radikaalsed muutused selles on aastasaja jooksul olnud üldiselt sarnased. Lühiajalise arengu näitajad on aga see-eest olnud aeg-ajalt täiesti erinevad, samas ka üksteisega võrreldavad.

Eestis on käesoleval sajandil olnud kõrge vägivaldaturitegevusega perioode enne praegust kaks või kolm. Esimene oli I maailmasõja järgsetel aastatel, teine ajavahemikus 1945–1950. Kolmas vägivaldaine algas 1970ndate teisel poolel ja osaliselt võib seda pidada praeguse osaks. Erinevalt Soome 1920ndate lõpu kõrgest kuritegevusest, mida ei või otseselt samastada ebakindla riikliku olukorraga, on mõlemad Eesti varasemad kuritegevuslained olnud seotud sõja lõpuga, ühiskondliku murrangu ajajärguga, kui poliitilised võimustruktuurid ja ühiskondlikud olud on olnud ebakindlad.

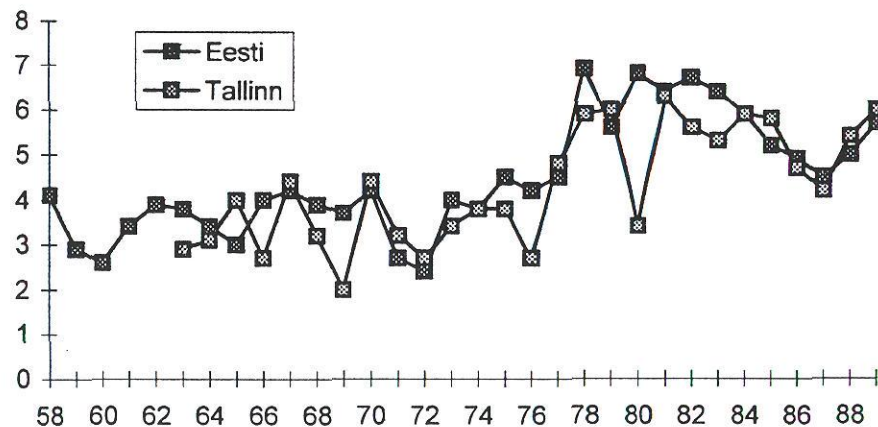
⁶ Verkko (1949), lk 54–55.

⁷ Kuid Lääne-Euroopa madala kuritegevusega maades on kuritegevuse tase vaheldunud sajandi jooksul väga vähe (Svalastoga (1982), lk 96–100).

Joonis 5. Tahtlike tapmiste (v.a tapmiskatsed) taseme (100 000 elaniku kohta) areng Eestis ja Soomes 1915–1990 (eelmise viie aasta keskmised näitajad, välja arvatud Eesti 1920: 1919–1921 keskmised näitajad; Eesti 1945: 1945. aasta keskmine) (andmed: Soome: Pajuoja 1987, 184; Eesti: Leps 1991; Tõnismägi, lisa; Eesti Arvudes 1920–1935).



Joonis 6 Tahtlikud tapmised (k.a tapmiskatsed) 100 000 elaniku kohta Eestis ja Tallinnas 1958–1989



Alates 1950ndatest aastatest hakkas Eesti ühiskonda tugevasti mõjutama nähtus, mille tagajärjed võivad ehk seletada erinevusi Balti riikide ja Venemaa ning idapoolsete Kesk-Euroopa riikide vahel, Selleks oli nimelt N Liidus aastakümneid praktiseeritud riigisisene rahvastiku ümberasustamispoliitika ja mittevvene vabariikide, eelkõige Balti riikide venestamine. See poliitika tekitas ebaloomuliku olmekorraldusega sisserännanute linnu, kus normaalse sotsiaalvõrgustiku areng oli aeglane ning inimeste käitumise kontroll jäi peaasjalikult ametnike mureks.

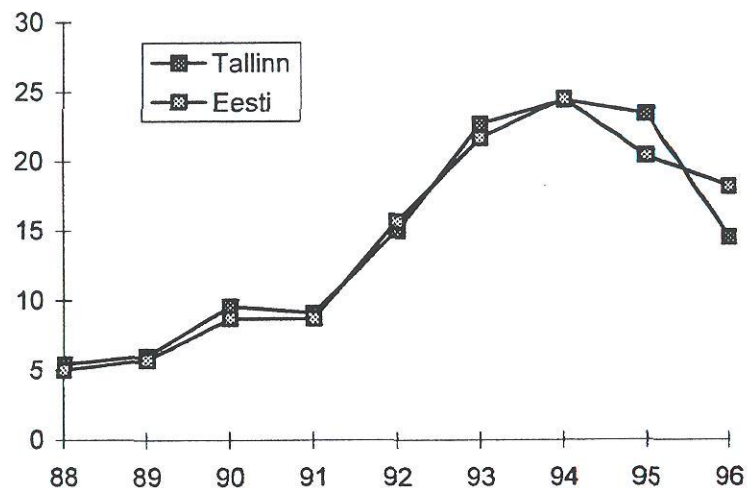
Süstemaatiline venestamine langes Eestis ajavahemikku 1956–1987. Kõige ulatuslikum sisseränne, eelkõige Venemaalt ja teistest slaavi vabariikidest, toimus aastail 1966–1975, kui Eestisse asus elama keskmiselt 27 000 inimest aastas. Teisalt jäi sisserändajaist vaid kaks kolmest siia püsivalt elama, ränne sarnanes suuresti läbisõiduga. Sisserändajad olid peamiselt noored, 20–30-aastased, ja elama jäädi põhiliselt Tallinnasse ning Kirde-Eesti põlevkivitööstuspiirkonda. Sellise äsja sisserännanud elanikkonna osa oli kõige suurem 1980ndatel aastatel. Suur, noortest koosnev ja sotsiaalselt suhetelt eraldi olev sisserändajate rühm suurendas tahtlike tapmiste hulka Eestis ilmselt juba 60ndatel ja 70ndatel aastatel. Siiski oli tahtlike tapmiste keskmine tase 1950ndate algusest kuni 1970ndate esimese pooleni väga stabiilne.

Alles 1970ndate teisel poolel, kui algas tänapäevani kestev vägivaldlik kuritegevuse kasvutsükkel, lõppes ka stabiilse kuritegevuse periood.⁸

Ei ole õige pidada migratsiooni 1978. aastal alanud kuritegevuse kasvu käivitajaks või isegi selle üheks peamiseks põhjustajaks. Kuid ilmselt oli see Eestis siiski suhteliselt kõrge tahtlike tapmiste taseme üks põhjustajatest. Migratsiooni mõju oli kumulatiivne ja on üsna usutav, et sellest põhjustatud varjatud pinged tulid esile just sel ajal, kui N Liidu majandus- ja ühiskondlik elu hakkas 1970ndate jooksul pikkamisi alla käima.

⁸ Kuritegevuse tase on pärast 1977. aastat olnud eelmiste aastakümnetega võrreldes tunduvalt kõrgem.

Joonis 7 Tahtlikud tapmised (k.a tapmiskatsed) 100 000 elaniku kohta Tallinnas ja Eestis 1988–1996



Tallinn oli üks sissetõukajate peamisi keskusi. Aastatel 1955–1990 elanike hulk Tallinnas peaaegu kahekordistus (261 000-lt 480 000-ni). Samal ajavahemikul suurenes kogu Eesti elanikkond 1,157 miljonilt 1,572 miljonini. Pealinna ei kolinud mitte ainult teiselt poolt piiri, vaid ka Eesti maapiirkondadest. Tahtlike tapmiste suhtarv jäi siiski nii 1960ndatel kui 1970ndatel Tallinnas stabiilselt väiksemaks kui Eestis keskmiselt, kuigi erinevus ei olnud eriti suur ja areng oli küllaltki ühesugune. Muutused Tallinna tapmiskuritegevuses on järginud üsna täpselt Eestis toimunud keskmist arengut ka viimase kümne aasta jooksul.

5 PIIRKONDLIK ARENG

5.1 Areng maakonniti

Maakonniti on tapmiskuritegevuse areng 1990ndatel aastatel olnud erinev: ühelt poolt juba varem kõrge vägivallakuritegevuse tasemega Kohtla-Järve ja Narva Ida-Virumaal, teiselt poolt Saaremaa ja teised Lääne-Eesti saared.

Tabel 2 Tapmised ja tapmiskatsed Eestis 1990–1997 (100 000 elaniku kohta)⁹ prefektuuriti kriminaalstatistika põhjal

Prefektuur	1990	1991	1992	1993	1994	1995	1996	1997	1990–1996	A	B
Harju	8,6	8,9	13,3	22,4	26,3	24,2	22,6	25,0	18,0	38	34
Lääne-Viru	11,3	11,3	16,4	11,8	19,9	17,2	14,6	15,9	14,6	46	20
Tallinn	10,1	9,1	15,0	22,8	24,4	23,4	14,5	14,5	17,0	100	50
Ida-Viru	15,1	14,5	26,3	53,5	53,6	40,3	38,7	32,3	34,6	83	72
Narva	8,4	9,6	14,9	31,6	43,7	40,6	35,4	28,8	26,3	100	96
Hiiu	-	-	-	8,3	8,4	8,4	-	-	3,6	36	4
Saare	-	2,5	2,5	2,5	4,9	2,5	4,9	-	2,8	41	3
Järva	4,6	9,1	4,6	16,0	13,7	6,9	6,9	4,6	8,8	40	7
Lääne	8,9	3,0	17,7	3,0	12,3	9,3	3,1	6,2	8,2	48	17
Pärnu	6,0	5,0	9,0	15,0	14,1	11,0	12,0	10,0	10,3	65	16
Rapla	12,5	5,0	-	12,5	10,0	20,0	20,0	22,5	11,4	38	9
Jõgeva	2,3	2,3	4,7	9,4	7,1	9,6	11,9	23,9	6,8	32	11
Põlva	-	5,5	13,9	11,0	13,8	19,3	8,3	8,3	10,3	29	6
Tartu	8,6	4,9	16,0	22,5	22,0	15,7	21,5	22,2	15,9	72	21
Valga	4,8	2,4	9,7	7,4	12,5	15,2	12,6	7,6	9,2	56	21
Viljandi	1,5	4,6	6,2	7,7	15,5	3,1	15,7	23,5	7,6	48	8
Võru	2,2	4,4	13,2	4,4	13,4	15,9	9,1	15,9	8,9	41	7

A = linnaelanike osa (%) 1.1.1996;

B = muulastest elanike osa (%) 1.1.1996.

⁹1997. aasta andmed jaanuari-juuliku kohta.

Kuritegevuse taseme ja selles toimunud muutuste põhjal võib Eesti jagada neljaks piirkonnaks:

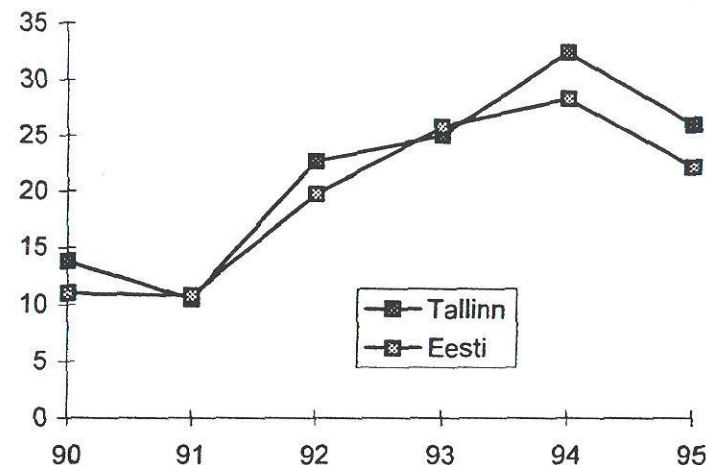
1. Saaremaal ja Hiiumaal on kuritegevuse tase sama, mis Lääne-Euroopas ning vaadeldaval aastakümnel ei ole toimunud siin mingeid olulisi muutusi, kuigi tapmist hulk on mõnevõrra suurenenud.
2. Kesk- ja Lõuna-Eestis on viimastel aastatel olnud keskmiselt 5–10 tahtlikku tapmist 100 000 elaniku kohta. Taseme aastased muutused maakondades on olnud suured, aga kuritegevuse kasv on igal juhul olnud märgatav: 1996. aastal oli kuritegevuse tase keskmiselt 130% kõrgem 1990. aasta omast. Aastati toimuvatest suurtest kõikumistest johtuvalt pole mingit kulminatsiooniperioodi võimalik kindlaks teha. Seni kõrgeima vägivalgakuritegevuse tasemeni jõuti enamikus maakondades aastail 1993–1995, aga näiteks Jõgevas ja Raplamaal alles aastal 1996.
3. Tartumaal, Tallinnas, Harjumaal ja Lääne-Virumaal on tapmiskuritegevuse tase olnud aastail 1990–1996 keskmiselt 15–20 tapmist 100 000 elaniku kohta aastas. Põhja-Eestis on areng olnud ühtlane: kulminatsioon oli aastal 1994 ja sellest alates on kuritegevus kiiresti langenud. Tartumaal on kuritegevus alates 1993. aastast püsinud kõrgena. Tapmiskuritegevuse tase oli Põhja-Eestis aastal 1996 70% kõrgem kui aastakümne alguses, Tartumaal aga 150% kõrgem.
4. Ida-Virumaal ja Narvas on vaadeldaval aastakümnel olnud keskmiselt 25–35 tahtlikku tapmist 100 000 elaniku kohta aastas. Kuritegevuse tase oli kõige kõrgem aastal 1994. Viimase kahe aasta jooksul on see tase aegamööda langenud, aga aastal 1996 oli see veelgi 215% kõrgem kui 1990. aastal.

Samasugused piirkondlikud erinevused, mis nähtuvad kriminaalstatistikast, ilmnevad ka surmapõhjuste statistika andmeist.

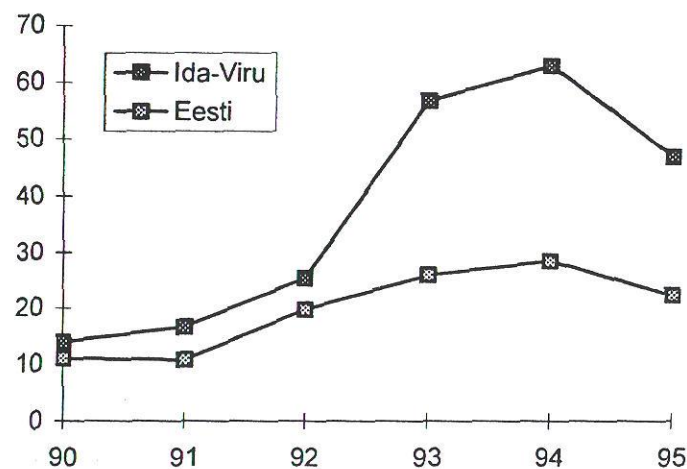
Tapmiskuritegevuse kasv Tallinnas on viimastel aastatel olnud ainult veidi kiirem kui Eestis keskmiselt. Olukord on varasemaga võrreldes muutunud, sest 1960ndate algusest kuni 1980ndate lõpuni oli kuritegevuse tase pealinnas riigi keskmisest madalam. Praegu langeb Tallinnale kolmandik Eesti tahtlikest tapmistest ehk kogu elanikkonnale vastav hulk. Seega ei ole Tallinn (võrreldes muude Eesti osadega) veel tapmiskuritegevuse probleempiirkond.

Ida-Virumaal oli vägivallakuritegevus mõnevõrra keskmisest kõrgem juba enne aastakümne algust. Täiesti erinev areng teiste Eesti osadega võrreldes algas aastal 1993. Tapmiste arv maakonnas suurenes kaks ja pool korda. Kuritegevus on maakonnas koondunud peamiselt kahte linna – Narva ja Kohtla-Järvele.

Joonis 8 Tapmiskuritegevuse areng Tallinnas, võrrelduna Eestiga üldiselt (ohvreid 100 000 elaniku kohta)



Joonis 9 Tapmiskuritegevuse areng Ida-Virumaal, võrrelduna Eestiga üldiselt (ohvreid 100 000 elaniku kohta)



Võib öelda, et tapmiskuritegevuse tase on kõrgeim just endistes immigratsioonikeskustes.¹⁰ Mis on selle põhjus, mis tagajärg, seda on ilma põhjalikuma analüüsita raske arvata: immigratsioonikeskuseks on maakond saanud peale juurteta elanike päranduseks ka kõrge linnastumisastme, muust Eestist selgelt erineva elanike rahvuskoosluse ning ühekülgse, suurtööstusele orienteeritud majanduselu.

Tapmiskuritegevuse kiiret kasvu võib Ida-Virumaal täheldada nii meeste kui naiste hulgas. Tõenäoliselt ei ole see tingitud vaid ühe kuriteoliigi (näiteks kurjategijate omavahelise vägivalda), vaid kõikide liikide kasvust. Muu kuritegevuse tase ei ole Ida-Virumaal nii kõrge, ehkki see ületab riigi keskmist nagu mujalgi Põhja-Eesti maakondades.

Ida-Virumaa taolist piirkonda, kus põhirahvuse osa kogu elanikkonnast on langenud alla viiendiku ja kus elanikkond koosneb 80%-liselt (Narvas peaaegu tervenisti) suhteliselt hiljuti saabunud sisseandajatest ja nende järglastest, mujal Balti riikides ei leidu. Sellele piirkonnale iseloomulikk tapmiskuritegevuse taset ei kohta ka naabermaades. Lätis, kus kuritegevus on arenenud Eestiga suhteliselt sarnaselt, on muutused olnud territoriaalselt ühtlasemad.

Olukord Ida-Virumaal on alates 1993. aastast mõjutanud kogu Eesti tapmiskuritegevuse arengut. Kuritegevuse keskmine tase Eestis oleks ilma Ida-Virumaata viimase nelja aasta jooksul olnud peaaegu viiendiku võrra madalam. Näiteks tahtlike tapmiste suurem hulk Eestis, võrreldes Lätiga, on seletatav just selle maakonna ebatavaliste oludega.

5.2 Areng linnades ja maal

Lääne-Euroopas ja Põhja-Ameerikas kuuluvad tahtlikud tapmised suures osas linnakuritegevuse hulka. Eestis, nagu ka Soomes ja Lätis, ei ole see põhimõtteliselt nii olnud. Maal ja linnades toimepandud kuritegevuse hulk on seal olnud üsna ühtlane. Ka Eestis on see tase püsinud viimaste aastate jooksul ühtlasena. Neljast tapmisest kolm pannakse praegu toime linnades ja alevites, neljandik maapiirkondades.¹¹

¹⁰ Arvestades elanike keskmist brutopalka, asub Ida-Virumaa (ka ülejäänud Põhja-Eesti) majandusarengu eesotsas. Kõige madalam palgatase on Kesk- ja Kagu-Eestis. Brutopalk on mõnes mõttes küll halb näitaja, aga näiteks enesetappude arv on Ida-Virumaal Eesti keskmine ning ka muud sotsiaalsed näitajad ei kinnita, nagu oleks tegemist mingi katastroofiipiirkonaga.

¹¹ Linnaelanike osa kogu Eesti rahvaarvust oli 1.1.1996 70%.

Tabel 3 Tahtlike tapmiste toimepanemise kohad Eestis politseistatistika põhjal 1994–1996

	1994	1995	1996	1994–1996
100 000 elaniku kohta				
Linn	25,1	21,8	18,2 ¹²	21,7
Maapiirkond	23,0	17,9	18,6 ¹²	19,8
N	365	304	268	937

Tahtlike tapmiste hulk elanikkonna kohta oli aastail 1994–1996 linnades küll mõnevõrra kõrgem, kuid selle põhjuseks oli Põhja-Eesti kõrge kuritegevusega piirkonna kõrgem linnastumisaste. Vaadeldes kuritegevust piirkonniti, võib märgata, et maapiirkondade kuritegevuse tase on Tallinna ümbruses, Ida-Virumaal ja mujal Eestis tegelikult kõrgem kui linnades. Uurijal ei olnud kasutada andmeid kuritegevuse jagunemise kohta varasematel aastatel. Lätis hakkas tahtliku tapmiste hulk maapiirkondades suurenema kaks aastat hiljem kui linnades (1991) ja kui kuritegevus hakkas langema (1993), oli langus maal samuti tunduvalt järsem kui linnades. Vähemalt viimase kohta ei ole Eestis küll mitte mingeid märke.

Ühesugusele hulcale vaatamata tundub tahtlike tapmiste struktuur linnades ja maapiirkondades olevat erinev.¹³

Tabel 4 Tahtlike tapmiste toimepanemise kohad politseistatistika põhjal 1994–1996 Eestis piirkonniti

	Tallinna piirkond ¹⁵	Ida-Virumaa ¹⁴	Ülejäänud Eesti	Kogu Eesti
100 000 elaniku kohta aastas ¹⁶				
Linn	20,4	41,1	13,4	21,7
Maapiirkond	27,1	54,2	14,6	19,8
N	407	259	271	937

¹² Külade ja asustamata paikade kohta käivad andmed on liidetud. Suurem osa asustamata paikade kuritegevusest on toime pandud maal, kuid osa ka linnades. Linnade kohta saadud võrdlusandmed on seega tõelistest mõnevõrra väiksemad, maapiirkondade omad aga suuremad.

¹³ Sellisel on kuritegevuse struktuuri vaadeldud ainult uuritud materjalil. Kuritegevuse jagunemine linnade ja maapiirkondade vahel oli uuritud materjalil sama, mis politseistatistikas, nii linnades kui maal 1994–1996 toimepandud kuritegevusest on uurimuse võetud umbes 60% kõikidest ametnike poolt registreeritud kuritegevusest.

¹⁴ Ida-Virumaa ja Narva.

¹⁵ Tallinn, Harjumaa ja Lääne-Virumaa.

¹⁶ Kasutatud on elanikkonna statistikat seisuga 31.12.1995. Andmed külade ja asustamata alade kohta on ühendatud maapiirkonna andmeteks.

Tabel 5 Kuritegevuse struktuur uuritud materjali põhjal linnades ja maakondades 1994–1996

	Linnad	Maapiirkond A	Maapiirkond B	Andmed puuduvad
Impulsiivtapmine	223 (52%)	47 (29%)	35 (43%)	
Vastsündinu tapmine	5 (1%)	1 (1%)	1 (1%)	
Huligaansus	12 (3%)	3 (2%)	-	
Kasutapmine	125 (29%)	79 (49%)	36 (44%)	
Kurjategijate omavaheline vägivald	45 (11%)	24 (15%)	5 (6%)	
Meeltesegadus	4 (1%)	-	-	
Enesekaitse	11 (3%)	7 (4%)	5 (6%)	
N	425	161	82	7
Kõikidest materjalis sisaldunuist	72%	27%	-	1%
Politsei kirjapandud kuritegudest	63%	61%	53%	

Maapiirkond A = *kogu Eesti*

Maapiirkond B = *Eesti ilma Harju- ja Ida-Virumaata*

Mõnevõrra on üllatav, et impulsiivne vägivald on enam levinud just linnades. Alkoholi kasutamise seotud kuriteod moodustavad linnades tunduvalt suurema osa kui viimaste aastate jooksul majanduslikult allakäinud maapiirkondades.

Tulemusi hinnates peab siiski täheldama, et Keskuurimisbüroo kaartidel (millele siintoodud andmed põhinevad) on kuriteopaik tegelikult ohvri leidmiskoht. Ainult väga harvadel juhtudel, kui leidmis- ja kuriteopaik kokku ei lange, on olnud kasutatud materjali põhjal võimalik välja selgitada tegelik kuriteopaik. Linnades toimepandud kuritegude ohvrid peidetakse sageli Harju-osaliselt ka Ida-Virumaa valdadesse. Seega on maapiirkondade arvele võetud tapmiste hulgas tegelikult linnades toimepandud või linnakuritegevusega seotud kuritegusid. Jättes andmetest välja Harju- ja Ida-Virumaa tapmised, muutub maapiirkondade kuritegevuse struktuur tunduvalt, eriti väheneb kurjategijate omavaheliseks vägivallaks liigitatud kuritegude arv. Omakasu ajendil toimepandud tapmisi on aga endiselt rohkem kui linnades ja impulsiivkuritegusid on vähem. Peamiseks põhjuseks on röövmõrvade suur arv maal. Eelkõige vanurite

vastu suunatud sissemurdmisega kaasnevad kuriteod moodustasid aastail 1994–1996 peaaegu neljandiku kõikidest maapiirkondades toimepandud tahtlikest tapmistest. Teisalt on röövmõrvade maapiirkondade kuritegevuse see osa, kus tegijad on suures osas mujalt tulnud ringihulkuvad kurjategijad.

Kui maapiirkondade kuritegevusele on iseloomulik röövmõrvade suur hulk, siis linnades on ülekaalus joomingute käigus toimepandud tapmised ja kurjategijate omavahelised arvetediendamised. Peretülidega kaasnevate tapmiste tase oli aastail 1994–1996 nii linnas kui maal ühesugune.

Kokkuvõtlikult öeldes erineb tapmiskuritegevuse tase Eestis praegu piirkonniti tunduvalt, kasv on toimunud ühtmoodi ja arvatavasti ka üheaegselt nii linnades kui maal. Juhtiv osa on olnud linnadel, mis on suunanud oma kuritegevust röövmõrvade näol ka maapiirkondadesse.

6 TAHTLIKE TAPMISTE MOTIIVID

Uuritud materjalides esinenud 713-st tahtlikust tapmisest oli võimalik mingi täpsusega välja selgitada 593 kuriteo motiiv (63% 1994–1996 politseile teadaolevatest juhtumitest).

Võttes aluseks mõistepaari *impulsive crime – instrumental crime* (soome keeles *mielijohtetappo/mielijohteinen väkivalta – hyötymistappo/välineellinen väkivalta*), on käesolevas eestikeelses väljaandes kasutatud põhiliselt järgmist liigitust: *impulsiivtapmised (impulsiivvägivald)* ja *kasutapmised (vahendiline vägivald)*.

Esimesena nimetatud rühma (impulsiivtapmised) moodustavad kuriteod, mis on toime pandud ilma ettevalmistuseta, hetkelises vihahoos. Suurema osa neist moodustavad pere- ja joomingu käigus tekkinud tülid. Tavaliselt ei ole kurjategija erutumise täpsemat põhjust teada ja vaevalt on seda selliste tülide puhul hiljem üldse võimalik kindlaks teha. Teiste kuritegude hulgast on eraldi välja toodud huligaansused, kuriteod, mis on toime pandud ilma märkimisväärse välise ärrituseta või ohvri kaasmõjuta. Motiiviks on sellistel juhtudel tavaliselt olnud vaid tapmisrõõm.

Teises suuremas rühmas (kasutapmised) on kuriteod, kus tahtlik tapmine on olnud vahend mingi muu eesmärgi saavutamiseks (näiteks röövõrvad, ettekavatsetud kättemaks jne). Need kuriteod on tavaliselt (kuid mitte alati) ettekavatsetud. Eraldi rühma moodustab kurjategijate omavaheline vägivald: tahtlikud tapmised, kus nii ohver kui tegija on olnud elukutselised kurjategijad ja teo motiiv on mingil moel seondunud osapoolte kuritegeliku tegevusega.

Uurimus käsitleb ka vastsündinu tapmisi ning tapmisi hädakaitse piiride ületamisel (Kriminaalkoodeksi paragrahvid 102 ja 104) või sellega seonduvaid. Eraldi on käsitletud kuritegusid, mille toimepanija on olnud vaimuhaige (kas vaimuhaigla patsient või kuriteo toimepanemise ajal ravil), ning mis on toime pandud ohvrit ärritamata.

Põhilise jaotuse on teinud Keskuurimisbüroo tahtlike tapmiste kartoteegi-pidaja nõunik Jüri Kosenkranius. Autori töö on piirdunud peamiselt liigituse täiendamise (süüdistuste, kuriteokirjelduste ja ajaleheteadete põhjal) ning selle viimisega töötlemiseks sobivasse vormi.

Motiive ei olnud alati lihtne välja selgitada. Selgemad olid tapmised pere- ja joomingu käigus tekkinud tüldes. Tavaliselt oligi nende motiiv juba Keskuurimisbüroo materjalides märgitud. Avastamata jäänud kuriteo puhul tuli motiiv

vi üle otsustada kuriteo kirjelduse põhjal. Sel juhul lähtuti eelkõige teo toimepanemise viisist: tänaval TT-püstoli lasuga kuklasse toime pandud kuritegu liigitati kasutapmiseks, korteris surnuks pekstud tugevas alkoholijoobes ohver aga loeti tapetuks joomingus tekkinud tüli käigus. Võlgu tagasi nõudma läinud ärimees, kes hiljem leiti metsast mahalastuna, kuid kelle väärtesemed olid alles, loeti võlanõudmise ohvriks. Üsna sageli olid ilmsiks tulnud tõendid siiski palju ebamäärasemad, 120 kuritegu (17%) ei ole olnud võimalik ka mitte kõige üldisemalt liigitada.

Keskuurimisbüroo kartoteegi põhjal tehtud järeldused ei lange kõiges kokku Politseiameti Teabebüroo kriminaaluurijate raportitel põhineva motiivijaotusega.

Tabel 6 Aastail 1994 ja 1994–1996 toime pandud tapmiste motiivstruktuur kriminaalstatistikas väljaselgitatud kuritegude andmete põhjal ja käesolevas töös uuritud materjali kohaselt (v.a vastsündinu tapmine ja meeltesegaduses või enesekaitseks toime pandud tapmised)

	Kriminaalstatistika		Uuritud materjal	
	1994	1994–1996	1994	1994–1996
Impulsiivtapmised	57%	53%	49%	48%
peretülid	21%		12%	11%
joomingutülid	18%		28%	27%
muud	18%	9%	9%	
Huligaansus	11%	12%	1%	3%
Kasutapmised	16%	22%	39%	36%
isiklik kasu	11%	16%	20%	14%
teine kuritegu	2%	3%	6%	6%
muu kasu	3%	3%	14%	16%
Kurjategijate omavaheline vägivald	15%	13%	11%	13%
N	207	470	191	565

Kriminaalstatistika andmed kajastavad vaid avastatud kuritegusid ja seetõttu näitavad impulsiivkuritegude osa kuritegevuse struktuuris tegelikult suuremana.¹⁷ Kui uurimismaterjali põhjal võetaks aluseks süüdlased, siis sobiks

¹⁷ Kasusaamise eesmärgil tapmisi kui ettekavatsetud kuritegusid on raskem välja selgitada kui impulsiivkuritegusid.

saadav pilt kriminaalstatistikaga palju paremini.¹⁸ Impulsiivkuritegude hulk osutub sel moel koguni suuremaks kui on kriminaalstatistikas. Seda võib seletada asjaoluga, et osa neist kuritegudest on registreeritud kui huligaansel ajendil toimepandud. Kasutapmistest hulk on aga Keskuurimisbüroo kaartide järgi, ükskõik kuidas ka arvutada, tunduvalt suurem kui kriminaalstatistikas.¹⁹

Tabel 7 Tapmistest motiiv (süüdlane ja motiiv teada) 1994–1996 kriminaalstatistika ja uuritud materjalide põhjal (ilma Kriminaalkodeksi paragrahvide 102 ja 104 ning meeltesegaduses toimepandud tapmisteta)

Võrdluseks on kasutatud Inglismaa ja Walesi andmed aastatest 1989–1994.

	Uuritud materjal	Kriminaalstatistika	UK ²⁰
Impulsiivtapmised	267 (59%)	249 (53%)	85%
peretülid	63 (14%)		
joomingutülid	155 (34%)		
muud	49 (11%)		
Huligaansus	17 (4%)	56 (12%)	-
Kasutapmised	139 (31%)	104 (22%)	13%
röövmõrv	75 (17%)		
seksuaalkuritegu	9 (2%)		
muu kuritegu	18 (4%)		
võla sissenõudmine	14 (3%)		
muu kasu	23 (5%)		
Kurjategijate omavaheline vägivald	31 (7%)	61 (13%)	2%
N	454	470	2,186

¹⁸ Andmeid süüdlaste kohta on saadud vaid avastatud kuritegudest, kuid mitte kõikidest. Et mitme kaasosalisega kuritegu on arvel iga süüdlase puhul eraldi, on need registreeritud mitu korda. Üldjoontes on süüdlasi puudutavad andmed väljaselgitatud kuritegude osas siiski võrdluskõlblikud.

¹⁹ Võttes arvestuse aluseks süüdlased, võib erinevust osaliselt seletada eespool mainitud mitme kaasosalisega kuritegude registreerimisega mitmeks kuriteoks.

²⁰ Home Office. Criminal Statistics England and Wales 1994.

Erinevustest hoolimata saab kriminaalstatistika ja Keskuurimisbüroo kartooteegi põhjal praegusest Eesti tahtlike tapmistest üldstruktuurist ühesuguse üldpildi. Impulsiivtapmised, peamiselt joomingute ja peretülidega seonduvad, moodustavad praegu kõikidest tahtlikest tapmistest umbes poole. Kasutapmisi on umbes 35% (nendest röövmõrvu 40%) ja kurjategijate omavaheliste arveteklaarimisega seonduvaid 15%. Seega tundub, et vahendilise vägivalda osa on märgatavalt suurem kui Lääne-Euroopas.²¹

Kuna uuritud materjal käsitleb ainult ajavahemikku 1994–1996, siis ei ole selle põhjal võimalik vaadelda kuritegevuse struktuuri muutusi. Kriminaalstatistikast on aga võimalik saada andmeid kogu aastakümne jooksul avastatud kuritegude motiivide kohta. Järgmine tabel näitab kuritegevuse struktuuri viimase viie aasta jooksul. Tabel on koostatud mitme statistika põhjal ning seal tulevad lisaks kuriteomotiividele esile ka mõned statistilised probleemid. Üks neist on mõiste *huligaansus* ajuti üsna suvaline kasutamine. Huligaansuseks liigitatud tapmised on tavaliselt seotud joomingutülidega, kuid seda mitte alati.

Tabel 8 Avastatud tahtlike tapmistest motiivid 1992–1996 (Politsei ameti Teabebüroo)

	1992	1993	1994	1995	1996
Impulsiivtapmised	24%	40%	118 (57%)	109 (58%)	22 (30%)
peretüli			34 (16%)	33 (17%)	14 (19%)
joomingutülid			3 (1%)	-	3 (4%)
armukadedus			81 (39%)	76 (40%)	5 (7%)
Huligaansus	8%	29%	23 (11%)	19 (10%)	14 (19%)
Kasutapmised	37%	34%	31 (15%)	29 (15%)	38 (51%)
kasu saamine			22 (11%)	23 (12%)	29 (39%)
seksuaalkuritegu			-	-	-
teine kuritegu			5 (2%)	5 (3%)	5 (7%)
ametniku tapmine			4 (2%)	1 (1%)	4 (5%)
Kurjategijate omavaheline vägivald	-	0,6%	31 (15%)	30 (16%)	-
Palgamõrv	-	-	4 (2%)	2 (1%)	-
N	84	180	207	189	74

²¹ Vrdl Inglismaa ja Walesi andmeid.

Seniajani ei ole Eestis tehtud ühtki süstemaatilist, pikemat ajajärku käsitlevat analüüsi sõjajärgse tapmiskuritegevuse struktuuri kohta. Statistilisi andmeid on siiski võimalik saada alates 1960ndate aastate algusest Eesti NSV Prokuratuuri koostatud õienditest.

Tabel 9 Avastatud tahtlike tapmist motiivid (%) 1961–1980 ja 1994²²

	1961–65	1966–70	1971–75	1976–80	1994 A	1994 B
Rööv	5	4	5	5	4	11
Seksuaalkuritegu	2	3	3	2	2	-
Huligaansus	10	13	9	8	16	11
Olmetüli	48	63	73	61	37	21
Kokku	65	83	90	76	59	57

Põhiliigitus ja statistikate koostamise tehnika on olnud kogu vaadeldaval ajavahemikul peaaegu ühesugune. Kuritegevuse struktuurist võib 60ndatel ja 70ndatel aastatel, kui tahtlike tapmist tase oli Eestis stabiilne, leida üsna muutumatu osi (näiteks röövimiste ja seksuaalkuritegudega liituvad tapmised), teisalt võib märgata ka kuritegudes toimunud olulisi muutusi (näiteks *olmetapmist* osakaalus).²³ Viimaste tõepärasust arvestades on probleemiks see, et ei ole võimalik kontrollida, kuidas motiivi järgi liigitamist on tegelikkuses kasutatud.²⁴ Näiteks olmetapmist vähesus ajavahemikus 1961–1965 ja samas liigitamata kuritegude suur osakaal (35%) annab põhjust oletada, et osa hiljem olmetapmisteks loetud kuritegudest on tol ajal jäetud liigitamata.

Eelmise aastakümne esimeselt poolelt, aastatest 1980, 1981 ja 1983, on tahtlike tapmist motiivide kohta võimalik saada ka täpsemad andmeid. Järgnevalt on neid võrreldud 1994. aastal Heino Urvaste tehtud kokkuvõtetega, mis on selles valdkonnas ühed täpsemad (isegi kui need erinevad mõnevõrra viimastest Politseiameti Teabebüroo andmetest).²⁵

²² Heiman & Svaiko; 1994 A: Kirs, Alar, Eestis 1992–95 toimepandud tahtlike tapmist statistiline võrdlev analüüs; 1994 B: Politseiameti Teabebüroo.

²³ Heiman & Svaiko, lk 2.

²⁴ Nagu tabeli 1994. aasta kohta käivatest andmetest võib märgata, annavad eri allikad osaliselt erinevaid andmeid isegi viimaste aastate kohta.

²⁵ Vrdl eelmiste tabelitega; Urvaste 1995; Heiman & Svaiko; Kosenkranius 1980; Kosenkranius 1981; Kosenkranius 1984.

Tabel 10 Avastatud tahtlike tapmist motiivid 1980., 1983. ning 1994. aastal

	1994	1980 (4 kuud)	1983
Impulsiivkuriteod	81 (37%)	25 (81%)	64 (71%)
perekonnatüli (1)	32 (15%)	19 (61%)	27 (30%)
perekonnatüli (2)	12 (5%)	..	11 (16%)
joomingutüli	37 (17%)	4 (13%)	26 (29%)
muu tüli	-	-	1 (4%)
Huligaansus	34 (16%)	-	5 (6%)
Kasutapmised	3 (20%)	2 (6%)	11 (12%)
omakasu	31 (14%)	..	6 (7%)
rööv	..	1 (3%)	..
ametniku tapmine	4 (2%)	-	2 (2%)
teine kuritegu	8 (4%)	-	2 (2%)
seksuaalkuritegu	..	1 (3%)	1 (1%)
Kurjategijate omavaheline vägivald	4 (2%)	1 (3%)	4 (5%)
Vastsündinu tapmine	-	1 (3%)	3 (3%)
Meeltesegadus	-	-	1 (1%)
Andmed puuduvad	58 (26%)	2 (6%)	2 (2%)
N	220	31	90
Registreeritud tapmistest	60%	100%	93%

perekonnatüli (1) = *abikaasadevahelised*;

(2) = *teiste pereliikmete vahelised*

Esimene oluline erinevus 1960ndate–80ndate aastate ja praeguse olukorra vahel on motiivilt ebaselgeks jäänud kuritegude arv. Varem õnnestus motiivi välja selgitada 70–90% toimepandud tapmist puhul, 1994 ainult 45%-l. See muutus on tingitud eelkõige avastamata jäänud kuritegude hulga suurenemisest, aga ka sellest, et avastatud kuritegudest umbes neljandik on 1994. aasta statistikas jäänud motiivilt ebaselgeks. See tähendab, et uurija on jätnud motiivi statistikabüroole saadetud kaardile märkimata. On raske arvata, kas põhjuseks on vaid uurijate suur töökoormus või ka kuritegude iseloomu muutumine.

Vaatamata avastamata jäänud kuritegude hulga suurenemisele on arengu üldine suundumus selge: joomingu- ja peretülidega seonduvate kuritegude (aastail 1961–1985 moodustasid need kõikidest tahtlikest tapmistest keskmiselt

70%) suhteline osa on käesoleval aastakümnel järsult langenud, moodustades viimastel aastatel avastatud tapmistest umbes pooled. Kasusaamise eesmärgil toimepandud kuritegude osa on omakorda suurenenud (vähem kui 10%-lt 35%-ni) ja veelgi järsemalt on suurenenud kurjategijate omavaheliste arveteklaarmisega seotud mõrvade hulk – umbes 5%-lt 15%-ni.

Motiivstruktuuris toimunud muutus ei tundu aga peegelduvat tahtlike tapmistehvrite valikus.

Tabel 11 Ohvri ja tegija suhe tahtlikes tapmistes (%) Eestis, Soomes, Ungaris, Inglismaal ja Walesis ning Ameerika Ühendriikides²⁶

Ohver	Eesti 1980-l.	Eesti 1994	Eesti 1996	Soome 1980-l.	Ungari 1980-l.	UK 1980-l.	USA 1980-l.
Abikaasa, sugulane	37	20	28	36	41	41	31
Muu tuttav	41	54	22	49	48	34	44
Eelnevalt tundmatu	22	26 ²⁷	25	15	11	26	22
Kokku	100	100	75	100	100	101	97

Keskuurimisbüroo kartoteek annab ohvrite ja süüdlaste suhtest üldiselt samasuguse pildi kui politseistatistika. Avastatud tapmistest²⁸ on praegu Eestis 20–30% pereliikmete ja lähisugulaste vahelisi, 45–55% tutvusringkonnas toimepanduid ja umbes 20–25% ohvritest on kurjategijale varem tundmatud.

Ka kasusaamise eesmärgil toimepandud kuriteod paistavad tänapäeval Eestis suhteliselt sageli seonduvat kurjategija tutvuspiirkonnaga – naabrite ja paremate päevade tuttavatega.²⁹

²⁶ Eesti 1980ndad: Leps (1991), lk 102–103; Eesti 1994: Urvaste (1995), lk 4–5 (peretülide hulk on arvestatud kuriteomotiivi andmete alusel); Eesti 1996: Kuritegevuse statistiline analüüs 1996. aastaa. 12 kuu andmete alusel; Inglismaa ja Wales: *Criminal Statistics England and Wales* 1994; Soome: Pajuoja (1995), lk 181–183; Ungari: Merényi (1984), lk 14; USA: *Violent Crime* 1994, lk 3; Sisaldab ainult avastatud kuritegusid. On põhjust oletada, et avastamata jäävatest kuritegudest on suur osa seotud kurjategijale varem tundmatute isikutega.

²⁷ Sisaldab ka avastamata jäänud kuritegusid.

²⁸ Kaasa on arvatud lahendamata jäänud kuriteod, kus ohvri ja tegija suhte võib suure tõenäosusega kindlaks teha, peamiselt on need vastsündinu tapmised.

²⁹ Eesti tapmiskuritegevusele oli eelmisel aastakümnel (võimalik et varemgi) iseloomulik kurjategijale varem tundmatute isikutega seotud kuritegude tunduvalt suurem osa kui Soomes või Ungaris, hoolimata ühesugusest motiivstruktuurist. Tundmatute isikute tapmised oli eelkõige Eestis tollal huligaansus, täpsemalt ettekavatsemata märatsemine.

6.1 Kasusaamise eesmärgil toimepandud tapmised

Materjal sisaldas 204 kasusaamise eesmärgil toimepandud tahtlikku tapmist (34% kõikidest).³⁰ Nendest 113 (19%) juhtumit liitusid mingi teise kuriteoga – röövmõrvadega 81 (14%), seksuaalkuritegudega 11 (2%) ja muude kuritegudega 21 (4%). Võla- ja ärisuhete selgitamisega oli seotud 30 tahtlikku tapmist (5%) ja muu kasu eesmärgil oli toime pandud 61 (10%).³¹

Kui arvestada, et suur osa ebaselgeks jäänud kuritegudest (materjalis 120, ühtekokku 17%) kuulus tõenäoliselt samuti kasutapmistehulka,³² oli sellelaadsete kuritegude osa kõikidest 1994–1996 Eestis toimepandud tahtlikest tapmistest umbes 30–40%, st eelmise aastakümne võrreldes kolme-neljakordne.³³

Kasutapmisteh puhul olid kurjategijad enamjaolt noored mehed. Röövmõrvades oli süüdlastest alla 25-aastasi 67%, seksuaalkuritegudes 40% ja muude kuritegudega seotud tapmistes pooled. Sedasama võib öelda ka teiste kasusaamise eesmärgil toimepandud tapmisteh kohta, kuid mitte alati.

27.5.1995 meelitasid Vitali K. (18), Andrei K. (18) ja Aleksander K. (23) A. Sikka ühe narvalase garaaži, et talle videomagnetofoni müüa. Tegelikult mõtlesid nad S-i röövida. Garaažis lõi Andrei S-i kaheksa korda kirvega pähe. S. siiski ei surnud, vaid oli isegi võimeline veenma noomehi oma kavatsusest loobuma, ja jäigi ellu.

Varem üksteisele võõrad Aleksander K. (20) ja Veiko M. (24) kohtusid 10.3.1995 Maardus. Öhtu saabudes kutsus M. K. enda juurde õõbima. Koduteel osteti kaks pudelit sidruniviina, mis korteris ka ära joodi. Veidi hiljem tuli K-le mõte M-i röövida. Ta sidus M-i käed ja jalad ning suu kinni (M. oli invaliid). Seejärel tõi K. köögist noa ning lõi M-ile kaela ja pähe, mille tagajärjel M. suri. Röövsaak oli 1760 krooni.

³⁰ Kasusaamise eesmärgil toimepandud kuritegudeks on (kurjategijate omavahelist arveteklaarmist mitte arvestades) need kuriteod, kus tahtlik tapmine on olnud mingi muu eesmärgi (materiaalse kasu, naudingut, kättemaksu vms) saavutamise vahendiks.

³¹ See rühm sisaldab ka kuritegusid, mille motiiv on jäänud täpsemalt määratlemata, aga mis muude tunnuste järgi otsustades viitavad siiski ettekavatsetud tapmistehle.

³² Kasusaamise eesmärgil toimepandud tapmisteh asjaolude selgitamine on tavaliselt raskem kui perevägivalla või joomingute tagajärjel toimepandud asjade lahendamine.

³³ Kosenkranius (1984).

Tabel 12 Ohvrite ja tegijate vanus kasutatamistes
1994–1996 (Keskuurimisbüroo)

Vanus	Röövmõrvad		Võlatapmised		Kasutatamised kokku	
	ohvrid	toimepanijad	ohvrid	toimepanijad	ohvrid	toimepanijad
<15	-	-	-	-	1%	-
15–18	-	23%	-	-	2%	14%
19–24	9%	44%	26%	33%	14%	42%
25–29	8%	5%	22%	33%	14%	16%
30–34	11%	8%	7%	17%	13%	11%
35–39	14%	3%	15%	17%	14%	5%
40–44	8%	9%	11%	-	10%	5%
45–49	3%	5%	15%	-	6%	3%
50–54	14%	5%	4%	-	7%	3%
55–59	3%	-	-	-	3%	-
60–	30%	-	-	-	18%	2%
Mehi	72%	92%	90%	86%	77%	90%
Eestlasi	47%	34%	27%	36%	40%	34%
N	64	66	27	12	164	117

Nagu tahtlikud tapmised üldse, olid tapmised kasusaamise eesmärgil üldiselt meeste kuriteod. Süüdlastest oli mehi 90%. See arv on seega mõnevõrra suurem kui materjalis sisaldunud tahtlikes tapmistes keskmiselt, kuid sama, mis kriminaalstatistika kohaselt kõikides Eestis toimepandud tahtlikes tapmistes 1994–1996.³⁴ Kasutatamisi ei või pidada eranditult “mehelikeks” tapmiskuritegudeks, kui mõned erandid (nagu seksuaalkuriteod või röövmõrvad) välja arvata, ja näiteks võlasuhetega seotud tapmistes oli naiste osa keskmiselt oluliselt suurem.

Kuriteoohvrid olid tavaliselt vanemad ja sageli naised. Röövmõrvade ohvritest oli peaaegu iga kolmas vanur (enamik maal üksinda elavaid), naised oli ühtekokku 28%.³⁵ Röövmõrvad olid oma iseloomult noorte poolt vanade suhtes toimepandud kuriteod. Sageli pandi need toime ohvri kodus röövimise käigus. Maal pandi toime ka sarimõrvu. Tööjõuline elanikkond sattus mõrvaohvriks tavaliselt tööülesandeid täites (27% röövmõrvade ohvritest oli tapetud töö, suurem osa neist olid äriettevõtete valvurid või taksojuhid).

³⁴ Uuritud materjali põhjal oli kurjategijatest mehi 88%, politseistatistika kohaselt oli Eestis 1994–1996 lahendatud tahtlikes tapmistes süüdistatute hulgas mehi 90%.

³⁵ Surmapõhjuste statistika kohaselt oli naisi 1994–1996 tahtlike tapmiste ohvritest 17%, uuritud materjali andmete põhjal 21%.

Teine kasutatamiste liik – võlatapmised – olid selgelt noorte ja keskealiste kuriteod: kaks tapjat kolmest ja pooled ohvritest olid nendes kuritegudes alla kolmekümneaastased.

16.4.1995 leiti Tallinna lähedalt Maardu järve juurest väikeselt metsateelt autos mahalastuna Heino R. (60). R. oli tegelnud auto- ja toiduainete impordiga ning vahenduskaubandusega Saksamaa ja SRÜ-riikide vahel, kõigele lisaks oli R. laenanud ettevõtte jaoks suuri rahasummasid ja neid omakorda edasi laenanud. Mainitud õhtul oli ta läinud kohtuma ühe inimesega, kes oli talle võlgu ja kes oli lubanud majanduslikesse raskustesse sattunud R.-ile raha tagasi maksta.

Võla- ja ärisuhetega seonduvaid tapmisi esines kõige enam Tallinna piirkonnas (6,7% kõikidest sealsetest tapmistest). Sageli ei olnud need seotud võla maksmata jätnud võlgnike karistamisega, vaid võlgnike üritusega võlgadest vabaneda. Naiste osa oli kurjategijate hulgas suhteliselt suur, kuid ohvrite hulgas oli mehi 90%, tunduvalt rohkem kui tapmiskuritegude puhul keskmiselt.

Süüdlaste jagunemine rahvuste kaupa ei erinenud oluliselt keskmistest näitajatest, eestlasi oli 34%. Kõikide materjalis sisaldunud kuritegude puhul oli see näitaja 36%. Ohvrite hulgas oli aga eestlasi keskmisest tunduvalt rohkem.³⁶

Suurem osa tapmistest pandi toime eraterriitoriumil, enamasti erakorterites. Avalikes kohtades toimepandud kuritegude arv oli aga keskmisest tunduvalt suurem. Kriminaalstatistika kohaselt pandi aastail 1994–1996 ühtekokku 44% tapmistest toime erakorterites,³⁷ kasutatamistest pandi korterites toime aga ainult 32%. Tänavatel, väljakutel ja parkides pandi toime kolmandik röövmõrvadest ja peaaegu 40% võlatapmistest, kõikidest politsei registreeritud tahtlikest tapmistest oli see osa vaid 17%.

Vahendiline vägivald oli seega keskmisest märgatavalt avalikum. Erinevused piirkonniti, eriti röövmõrvade puhul, olid suured, tulenedes selle kuriteoliigi jagunemisest kahte tüüpi. Tallinna piirkonnas oli ohvri elamu kuriteopaigaks vaid neljandikul juhtudel, enamik röövmõrvadest pandi toime avalikes kohtades. Lõuna- ja Kesk-Eestis pandi aga pooled kuritegudest toime ohvri kodus. Samuti oli suurem osa ohvritest Tallinna piirkonnas keskealised, mujal vanurid. Kui röövmõrvade ohvritest oli Tallinnas naisi 17%, siis Ida-Virumaal oli see näitaja 26% ning mujal peaaegu 46%. Erinesid ka kuritegudes kasutatud relvad: kogu Eestis kasutati käsirelvu igas teises röövmõrvas, Tallinna piirkonnas kahes kuriteos kolmest, aga Lõuna- ja Kesk-Eestis ainult 29%-s.

³⁶ Kõigist materjalis sisaldunud tapmiste ohvritest oli eestlasi 252 ehk 35%.

³⁷ Kortterites ja suvilates.

Tabel 13 Kuriteo toimepanemise vahend 1994–1996 (Keskuurimisbüroo)

Kuriteovahend	Röövmõrvad	Võlatapmised	Tapmised kokku
Tulirelv	48%	60%	45%
Terariist	21%	17%	22%
Lõõgiriist	10%	10%	9%
Silmus	6%	-	5%
Kägistamine	5%	-	5%
Peksmine	6%	10%	5%
Põlemapanemine	-	-	1%
Ülesõitmine	-	-	1%
Allatõukamine	-	-	1%
<i>Andmed puuduvad</i>	4%	3%	6%
N	83	30	204

Tulirelv oli kasutatavimistest kõige tavalisem mõrvariist. Võlasuhetega seonduvates tülides kasutati laskeriista kuuel juhtumil kümnest. (Kõikidest uuritud materjalides sisalduvatest tapmistest oli tulirelvaga toimepanduid 32%).³⁸ Terariist oli relvana kasutusel keskmisest tunduvalt harvemini ja ilma relvata toimepandud kuritegusid oli ainult 10% (kogu uuritud materjalis viiendik).

6.2 Kurjategijate omavaheline vägivald

Kurjategijate omavaheliste tülide ja suhete klaarimisega seonduv uuritud materjalis 593 tapmisest 75 (12,6%).³⁹ Sedalaadi vägivalda oli kõige rohkem Ida-Virumaal (15,9%) ja Tallinna piirkonnas (13,6%), mujal vähem (7,4%).

Arvestades ebaselgete motiividega kuritegusid, moodustab kurjategijate vägi-⁴⁰ Eesti tahtlikest tapmistest 10–25% (kõige tõenäolisemalt 15%). Ka see on tahtlike tapmistest eriliik, mille osa on varasemaga võrreldes järsult kasvanud

³⁸ Surmapõhjuste statistika kohaselt sooritati aastail 1994–1995 tapmistest 28% tulirelvaga, politseistatistika andmete kohaselt kasutati 1996. aastal toimepandud tapmistest umbes 20%-s vahendina tulirelva.

³⁹ Kui arvestada ka vanglates toimepandud tapmisi, siis tuleb ühtkokku 80 (13,5%).

⁴⁰ Kurjategijate vägivallaks on siin loetud kõik kurjategijate omavahelised tapmised, mis on mingil moel ühenduses osapoolte kuritegeliku karjääriga (näiteks kuritegelike gruppide sisesed suheteklaarimised, kuriteoosaliste vahelised saagijaotusest vms tekkinud tülid). Ainult osa tapmistest on seotud kuritegelike gruppide tegevusega. Kriminaalse taustaga isikute tülisid, mis ei ole seotud nende kuritegevusega, ei ole arvestatud.

(1983 oli see vaevalt 5%).⁴¹ Kuigi kurjategijate omavaheline vägivald moodustab praegu märkimisväärse osa kõikidest tapmiskuritegudest, ei saa viimaste aastate kuritegevuse kasvu põhjendada ainult kuritegelike rühmade võimuvõitlusega. Sest kui lugeda ka kõik ebaselgete motiividega tapmised omavahelise vägivalda hulka, oleks selliste tapmistest hulk olnud aastail 1994–1996 kõige rohkem 234, s.o alla 80 kuriteo aastas.⁴² Tegelik hulk tundus olevat 140–190 piires (45–60 kuritegu aastas).⁴³

26.4.1995 leiti Narvast Balti elektrijaama kanalist Sergei B. (28) juba umbes paar kuud vana laip. Ohvrit, kes oli kuulunud ühte Kohla-Järve kuritegelikku gruppi ja oli tagaotsitav, oli tulistatud pähe. Kuriteo uurimine peatati tulemuseta.

Kurjategijate ja nende ohvrite vanuseline ning sooline jaotus langeb üsna täpselt kokku vaadeldava sotsiaalse rühma üldise vanuse- ja soojaotusega. Paremini sai andmeid ohvrite kohta, kuna märkimisväärne osa kuritegudest oli jäänud avastamata ja süüdlaste kohta käiv materjal jäi napiks.

Kurjategijate omavahelise vägivalda puhul oli praktiliselt tegemist ainult meestevaheliste arveteklaarimisega, ohvriks sattunud neli naist olid kas tapetute abikaasad või pruudid ja need olid tapetud kuriteo varjamiseks. Peamiselt oli see noorte kuritegevus. Ohvritest kolmest kaks olid 25–34-aastased, kuriteo toimepanijatest kuulus sellesse vanuserühma 45%. Kuriteo toimepanijad olid niisiis ohvritest mõnevõrra vanemad: 30% kuulus 35–39-aastaste hulka. Põhjuseks võib olla ka kurjategijate kohta saadud andmete lünklikkus, aga teiste tapmistüüpidega võrreldes ebatavaline (vastupidine) vanuseline struktuur võis tõepoolest ka selline olla. Kuritegelikes gruppides tegid tapmisotsuseid juhid, kes olid reaalkmetest vanemad. Ohvrite hulgas oli juhte aga suhteliselt vähe. Tähelepanuväärne oli ka ohvrite ja kuriteo toimepanijate rahvuslik jaotus, eestlaste osa oli marginaalne.

⁴¹ Kosenkranus (1984).

⁴² 1994–1996 registreeriti Eestis 937 tapmist ja tapmiskatset (keskmiselt 312 kuritegu aastas).

⁴³ 1980ndate aastate lõpuga võrreldes on tahtlike tapmistest hulk suurenenud umbes 230 kuriteo võrra aastas, kurjategijate omavahelise vägivalda osa uutest kuritegudest oleks seega siis kõige vähem 20% ja kõige rohkem 25%.

Tabel 14 Kuriteo toimepaneku koht ja vahend kurjategijate omavahelises vägivaldas 1994–1996 (Keskuurimisbüroo)

Toimepanemiskoht/Leidmiskoht		Kuriteovahend või -viis	
Eraterritoorium	25%	Tulirelv	61%
erakorter	11%	Terariist	16%
		Lõõgiriist	1%
Avalik koht	68%	Silmus/köis	1%
tänav, väljak, park	17%	Lõhkeaine	1%
mets	15%	Peksmine	3%
prügimägi	8%		
kaevanduskäigud	8%		
<i>Andmed puuduvad</i>	<i>7%</i>	<i>Andmed puuduvad</i>	<i>6%</i>
N	75		75

Kuriteopaiga kohta oli nende kuritegude puhul andmeid suhteliselt vähe, kuna ohvrid leiti tavaliselt peidetuna ja suur osa kuritegudest jäi avastamata. Eespool toodud tabel näitabki peamiselt ohvri leiu-, mitte kuriteo toimepanemise kohta. Siiski tundus, et ka seda tüüpi vägivalda pannakse rohkem toime avalikes kohtades.

6.3 Huligaansus

Puhtalt huligaansel ajendil toimepandud tapmisteks võis uuritud materjali põhjal lugeda 15 (2,5%). Huligaansuseks loeti 1983. aastal toimepandud tahtlikest tapmistest 5,6%, nii et huligaansuse suhteline osa oleks siit tulenevalt nagu viimastel aastatel vähenenud. *Heino Urvaste* kokkuvõttes 1994. aastal avastatud kuritegude kohta on 34 juhul (15,5%) kuriteo motiiviks märgitud huligaansus,⁴⁴ 1993. aastal oli see protsent isegi 30.⁴⁵ *Huligaansus* on teisalt lai ja mitmeti tõlgendatav mõiste ning Politseiameti Teabebüroos kasutatud motiivide registreerimissüsteemis teeb selle osa võib-olla tegelikkusest suuremaks asjaolu, et kuriteo motiiv pannakse kirja uurimisprotsessi alguses ja hiljem, kui andmeid kuriteo kohta on juurde saadud, ei ole seda sageli enam muudetud. Laias tähenduses on *huligaansust* võimalik motiivina kasutada ka siis, kui kuriteo täpsemat põhjust veel ei teata.

⁴⁴ Urvaste (1995), lk 5.

⁴⁵ Kirs (1995), lk 4.

6.-7.1.1995 öösel, pärast seda, kui Anatoli M. (13) ja Andrei I. (17) olid Kohtla-Järvel öösel juba peksnud ja pussitanud kaht neile tundmatut meest, peatasid nad tänaval neile tundmatu Guido L-i, küsides talt suitsu. Pärast seda, ilma mingi põhjuseta, löid nad L-i mitu korda pussiga, mille tagajärjel L. suri.

Huligaansus oli peamiselt noorte kuritegude ajendiks: tegijatest 69% olid alla 30-aastased, ohvritest 72%. Naiste osa kurjategijate hulgas oli keskmisest märkimisväärselt suurem, teisalt oli sedalaadi kuritegude üldhulk väga väike.

See-eest torkas silma eestlaste ebatavaliselt suur osa ohvrite hulgas. See on seda märkimisväärselt suurem, et suurem osa kuritegudest (53%) pandi toime Ida-Virumaal. Kaheksast Narva ja Kohtla-Järve piirkonnas huligaansel ajendil toimepandud tapmistest oli seitsmel juhul ohver eestlane, kuriteo toimepanijatest kuus olid aga venelased. Ohvri valikul võiski määravaks põhjuseks olla just rahvus.

Tabel 15 Kuriteo toimepaneku koht ja vahend huligaansel ajendil toimepandud tapmistepuhul 1994–1996 (Keskuurimisbüroo)

Toimepaneku koht		Kuriteovahend või -viis	
Eraterritoorium	33%	Tulirelv	20%
		Terariist	40%
		Kägistamine	13%
		Peksmine	13%
Avalik koht	67%	Põlemapanek	13%
N	15		15

Kõige üldisemalt pannakse seda tüüpi kuritegusid toime avalikes kohtades, tavaliselt seal, kus müüakse alkoholi, seega peamiselt baarides. Vahendina kasutatakse enamikul juhtudel terariista.

6.4 Peretülid

Peretülidega seotud tapmisi oli uuritavas materjalis 63 (10,6%). Need ei sisalda küll kõiki abikaasadevahelisi või peresiseseid tahtliku tapmise juhtumeid, vaid suuremat osa neist.⁴⁶ Aastal 1983 oli peretülisid tapmismotiivide hulgas veel 40%, nii et see arv on viimaste aastate jooksul järsult langenud.⁴⁷ Kuritegude aastane üldhulk tundubki olevat püsinud suhteliselt muutumatuna: 1983. aastal oli peretülidest põhjustatud tapmisi 38, 1994–1996 umbes 40.⁴⁸ Peresiseste kuritegude stabiilset hulka on täheldatud ka varasemates uuringutes. Näiteks McClintocki uurimus Londoni vägivalgakuritegevusest 1950–1960 näitas, et kui registreeritud vägivallategude hulk piirkonnas aastakümne jooksul kahekordistus, siis peretülidega seotud tapmistest hulk püsis endisena ja ka muu perevägivald kasvas märgatavalt aeglasemalt kui vägivallateod keskmiselt.⁴⁹

Tabel 16 Aastatel 1994–1996 peretüli käigus toimepandud tapmistest toimepanijate ja ohvrite vanus (Keskuurimisbüroo)

Vanus	Ohvrid (%)	Toimepanijad (%)	Ohvri suhe toimepanijaga (%)
<15	6	-	Abikaasa 83
15–18	-	-	Ema 5
19–24	12	10	Isa 5
25–29	6	5	Laps 5
30–34	8	9	Õde või vend 2
35–39	10	14	Homopartner 2
40–44	16	24	
45–49	18	10	
50–54	4	12	
55–59	6	10	
60–	14	5	
Naisi	57	36	
Eestlasi	38	38	
N	50	58	63

⁴⁶ Suurem osa kuritegudest oli toime pandud ühiste joomingute tagajärjel. Kui kuritegu oli toime pandud abikaasade ühise joomingu tagajärjel, on seda peetud peretüliliks. Kui joomingus osales peale abikaasade ka kõrvalisi isikuid, on selle käigus toimepandud kuritegu loetud joomingu käigus toimepandud kuriteoks. Viimati mainitud juhtumeid oli uuritud materjalis siiski ainult mõni. Kuritegusid, kus nii ohver kui kuriteo toimepanija olid ühe pere liikmed, leidis materjali 713 tapmise hulgast kokku 87 (12%).

⁴⁷ Kosenkranius (1984).

⁴⁸ Materjali 713-st tapmisest 87 (12%), mis on aastatel 1994–1996 toimepandud 937-st kuriteost 114, seega keskmiselt 38 tapmist aastas.

⁴⁹ McClintock (1963), lk 38–39 ja 218–221.

Peamiselt oli tegemist keskealiste abikaasade omavahelise vägivaldaga, tegijatest 48%, ohvritest 44% olid 35–49-aastased. Üsna palju oli tapmisi ka noorte 19–24-aastaste abielupaaride hulgas. Vanurite jaoks kujutasid kõige suuremat ohtu nendega koos elavad täisealised pojad. Süüdlastest 64% olid mehed, ohvritest 57% naised.

10.8.1994 tuli purupurjus Anton K. (49) töölt koju ja nägi, et ta naine joob köögis koos võõra mehega viina. Tekkis tüli, mille käigus K. peksis naist ja tema kaaslast. Naine jäi põrandale lamama, võõral õnnestus tänavale põgeneda. K. üritas talle järele minna, kuid loobus sellest mõttest ning tuli tagasi. Arvates, et naine võib veel elus olla, avas ta köögis gaasikraani.

Naiste osa nii kurjategijate kui ohvrite hulgas oli keskmisest tunduvalt suurem, perevägivaldaga seotud kuritegevust võiski suures osas pidada naiste kuritegudeks, naistele suunatud teoks kui ka suures osas naiste poolt toimepanduteks.

Peaaegu eranditult pandi kuriteod toime kuriteo toimepanija ja ohvri ühises korteris. Relvaks oli tavaliselt esimesena kättejuhtunud ese, tavaliselt kööginuga. Oli ka lihtsalt surnukspeksmisi. Nii ohver kui kuriteo toimepanija olid tavaliselt purjus.

Tabel 17 Kuriteo toimepanemise koht ja vahend peretülides toimepandud tapmistest puhul 1994–1996 (Keskuurimisbüroo)

Kuriteokoht	%	Kuriteovahend või -viis	%
Eraterritoorium	97	Tulirelv	8
ühine korter	89	Terariist	48
		Löögiriist	2
		Silmus	3
		Põletamine	2
		Peksmine	27
		Allatõukamine	2
<i>Andmed puuduvad</i>	3	<i>Andmed puuduvad</i>	10
N	63		63

Perevägivaldaga seotud tapmistest puhul ilmneb samasugune rahvuslik jaotus nagu tapmistekuritegude puhul keskmiselt, s.o mitte-eestlastest tapetuid oli eestlastega võrreldes kolm korda rohkem.

6.5 Joomingutülid

Joomingutülide tagajärjel toimepandud tapmisi esines uuritud materjali andmeil 155 (26,1%). Nende osa näis püsivat suhteliselt stabiilsena, võrreldes eelnevate aastakümnetega: 1983. aastal registreeritud tapmistest oli 29% seotud joomingutülidega.⁵⁰ Heino Urvaste 1994. aastat käsitleva uuringu kohaselt oleksid joomingutülid moodustanud 17% avastatud tapmistest.⁵¹ Osa praegu joomingutülideks peetud kuritegudest on politseistatistikas ilmselt arvestatud huligaansusteks. Eelmise aastakümne alguses oli joomingutülide ohvreid aastas 25–30. Urvaste andmete kohaselt oleks 1994. aastal olnud 36 ohvrit, kuid praegu kasutatava liigituse kohaselt arvestati viimaste aastate keskmiseks 80. Huligaansuse ja joomingutülide ohvreid oli 1983. aastal ühtekokku 31, 1994. aastal Urvaste andmete kohaselt 70 ja käesoleva uuringu liigitust aluseks võttes aastatel 1994–1996 keskmiselt 90 aastas. Joomingutega seotud tapmiste hulk on sel aastakümnel kolmekordistunud, see on veidi väiksem kui tapmiste hulk keskmiselt.

21.6.1995 jõid Andrus R. (19), Aleksander B. (30) ja Taavi A. (17) Loksa linna prügimäel. Nendega ühines prügimäel elav Vladimir K. (43). Kui oli piisavalt joodud, läksid mehed teadmata põhjusel riidu. R., B. ja A. tõukasid K. pikali ning peksid teda, kuni ohver suri.

Joomingutega seotud tapmised puudutasid eelkõige keskealisi mehi: 57% ohvritest olid 30–49-aastased, alla 30-aastasi oli ainult 15%. See-eest oli kuritegudes süüdistatavaid alla 30-aastasi 30%. Joomaseltskondade vanuseskaala tundus olevat suhteliselt lai, aga süüdi olid tavaliselt just nende seltskondade nooremad liikmed. Kuigi tundus, et ka naised osalevad joomingutes üsna sageli, sattusid nad ohvriks palju harvemini kui mehed ja kuriteo toimepanijatena neid praktiliselt ei esinenud.

Eestis elavatel venelastel oli risk surra joomingu käigus toimepandud tapmise ohvrina 3,6 korda kõrgem kui eestlastel. Kuritegudes süüdistatute ja ohvrite rahvuslikus jagunemises praktiliselt vahet ei olnud.

Vaadeldes kuritegevuse jaotuvust piirkonniti, võib öelda, et Põhja-Eestis oli see mõnevõrra üldisem kui Lõuna-Eestis: Tallinna piirkonna joomingutülide osa kõigist tahtlikest tapmisest 26,9%, Ida-Virumaal 26,7% ja mujal 24,8%.

⁵⁰ Kosenkranius (1984).

⁵¹ Urvaste (1995), lk 5.

Tabel 18 Joomingu käigus toimepandud tapmiste ohvrite ja kuriteo toimepanijate vanus 1994–1996 (Keskuurimisbüroo)

Vanus	Ohvrid %	Toimepanijad %
<15		
15–18	2	4
19–24	5	13
25–29	8	13
30–34	12	16
35–39	17	13
40–44	15	14
45–49	13	6
50–54	9	6
55–59	13	6
60–	6	9
Mehi	86	93
Eestlasi	33	32
N	100	141

Joomingutülidega seotud kuriteod toimusid peaaegu eranditult eramajades. Kuriteopaigaks võis olla nii ohvri, kuriteo toimepanija kui ka joomakaaslaste korter.

Tabel 19 Joomingu käigus toimepandud kuritegude koht 1994–1996 (Keskuurimisbüroo)

Kuriteopaik	%	Kuriteovahend või -viis	%
Eraterritoorium	91	Tulirelv	5
		Terariist	55
		Löögiriist	10
		Silmus	1
		Kägistamine	2
		Põlemapanek	3
Avalik koht	8	Peksmine	23
		<i>Andmed puuduvad</i>	1
<i>Andmed puuduvad</i>	1	<i>Andmed puuduvad</i>	1
N	155		155

Toimepanemise kohta ja teo ettekavatsemata iseloomu arvestades polnud üllatav, et vahendiks oli tavaliselt kööginuga. Teisalt pandi märkimisväärne osa kuritegudest toime ka ilma vahendita, peamiselt peksmise või löömisega, sageli näiteks taburetiga kaasa aidades.

6.6 Muud tülid

Muude tülide (mitte joomingute) käigus toimepandud tapmisi oli materjalis 53 (9,0%). Arvestades ka need pere- ja joomingutülide hulka, tuli impulsiivtapmiste osaks 46% (271 kuritegu). Aastal 1983 moodustasid need kõikidest Eestis toimepandud tapmistest 71%, seega on nende osa järsult langenud. Isegi huligaansuseks loetud kuritegude juurdearvamine ei muuda pilti (1994–1996: 48%; 1983: 77%).⁵² Vaadeldes kuritegude hulka aastati, võib täheldada, et see on viimase aastakümne algusest kahekordistunud: 1983. aastal registreeriti joomingu- ja peretülide ning huligaansusega seotud tapmisi 69, aastatel 1994–1996 oli neid keskmiselt 150 aastast. Eelkõige on kasvu märgata just joomingutega seotud tapmistes. See vastab umbes kolmandikule tapmiskuritegevuse üldisest kasvust eelmistel aastatel.

14.5.1995 jõid Marina R. ning Pjotr J. üheskoos, joomingu ajal hakkas Marina J-le ette heitma tema peret. Kuu aega hiljem, jaanilauppäeval, läks tugevasti purjus J. Marinale nende etteheidete pärast kätte maksmata. Marina koduüksel peksis ta esiteks Marinat ja lõi siis ohvrile appi rutanud tüdruku kaasavõetud kirvega."

Impulsiivtapmiste puhul oli tegemist keskealiste vägivallega: 53% ohvritest ja 51% kuriteo toimepanijatest kuulus 30–49-aastaste vanuserühma. Teisalt olid ka nende kuritegude ohvrid kuriteo toimepanijatest mõnevõrra vanemad. Kuriteo toimepanijate hulgas oli naisi rohkem, seda peamiselt peretülidega seotud tapmistest tõttu. Ohvriteks oli naisi praktiliselt sama palju kui kasutapmistes.

Ka rahvuslikus jagunemises ei olnud nende tapmistest vahel märgatavaid erinevusi. Kasutapmistest ohvrite hulgas oli eestlasi veidi rohkem, toimepanijate osas oli see arv praktiliselt võrdne.

Impulsiivtapmised pandi enamasti toime eramajades, vahendiks oli tavaliselt terariist. Ilma vahendita toimepandud kuriteod olid selles rühmas keskmisest tavalisemad.

⁵² Kosenkranius (1984).

Tabel 20 Impulsiivtapmiste ohvrite ja toimepanijate vanus 1994–1996 (Keskuurimisbüroo)

Vanus	Tülid jms		Impulsiivtapmised kokku	
	ohvrid	toimepanijad	ohvrid	toimepanijad
<15	3%	-	2%	-
15–18	-	2%	1%	2%
19–24	12%	17%	8%	13%
25–29	12%	15%	8%	11%
30–34	9%	9%	10%	13%
35–39	15%	13%	15%	13%
40–44	15%	22%	15%	18%
45–49	3%	7%	13%	7%
55–59	6%	4%	10%	7%
60–	18%	7%	10%	8%
Mehed	83%	90%	76%	85%
Eestlased	49%	39%	37%	34%
N	34	46	184	245

Tabel 21 Kuriteo toimepanemise koht ja vahend impulsiivtapmistes 1994–1996 (Keskuurimisbüroo)

Kuriteokoht	%	Kuriteovahend	%
Eraterritoorium	90	Tulirelv	9
		Terariistrelv	54
		Löögiriist	6
		Kägistamine	2
		Silmus	1
		Peksmine	21
Avalik koht	10%	Põlemapanek	2
		Ülesõitmine	1
		Allatõukamine	1
<i>Andmed puuduvad</i>	1	<i>Andmed puuduvad</i>	3
Tööl	-		
N	271		271

6.7 Muud motiivid

Eespool mainitule lisaks sisaldas materjal ka 6 vastsündinud lapse tapmist (1%), 18 enese või teise isiku kaitseks (5%) ning 4 meeltesegaduses, ilma ohvri kaasmõjuta toimepandud tapmist (1%).

Enesekaitseks pandi tapmisi toime enamasti eramajades ja tavaliselt sissetungijate tõrjumisel, enamikul juhtudel plaanitud korterivarguse takistamisel. Peaaegu eranditult oli vahendiks tulirelv. Ohvritest olid 86% alla 35-aastased ja kõik (16) mehed. Ka toimepanijad olid kõik (välja arvatud üks) mehed. Ohvrid olid enamasti 35-aastased (53%) ja vanemad.

Tabel 22 Kuriteopaik enesekaitseks toimepandud tapmistes puhul 1994–1996 (Keskuurimisbüroo)

Kuriteopaik	%	Kuriteovahend või -viis	%
Eraterritoorium	89	Tulirelv	89
erakorter	72	Löögiriist	61
toimepanija korter	61	Kägistamine	6
Avalik koht	11		
Tööl	6		
N	18		18

6.8 Kokkuvõte

Varasematel aastatel domineerisid Eesti tapmiskuritegude hulgas ühte tutvusringkonda kuuluvate isikute vahel rohke alkohoolikasutuse tagajärjel puhkenud tüldes toimepandud tapmised. Pere- ja joomingutülide tagajärjel pandi toime 70–80% tapmistest. Kuritegevuse struktuur püsis muutumatuna 1950ndatest aastatest kuni käesoleva aastakümne alguseni. Viimase kuue aastaga on toimunud põhjalikud muutused. Struktuurimuutust võib osaliselt seletada tapmiskuritegevuse eriti kiire kasvuga vaadeldaval aastakümnel.

Kasv ei ole toimunud mitte ühe kindla kuriteoliigi siseselt. See on täheldatav kolme liiki kuritegude puhul. Traditsioonilistest tapmiskuritegudest on peretülidega seotud kuritegude hulk püsinud muutumatuna, joomingutüldidest põhjustatud tapmistest hulk on aga kiiresti suurenenud, moodustades umbes

kolmandiku kuritegude koguhulgast. Need tapmised on olnud keskealistevahelised ja toime pandud etniliselt suletud ringis.

Kasusaamisest lähtuv vägivald (arvates siia hulka suures osas kurjategijate ja kuritegelike rühmituste omavahelisi konflikte) on kasvanud umbes kahe kolmandiku võrra. Nende tapmistest puhul on selgelt tegemist noorte kuritegevusega, aga nende ohvriteks on enamasti aktiivne elanikkond ja vanurid. Põhistiimuliks on materiaalse kasu saamine, kuid mitte alati ei ole kuritegu ette kavatsatud. Kasumotiividest lähtuvad tapmised võibki jagada kahte tüüpi: 1) spontaansed (neid on suurem osa), mis pannakse toime igapäevaelu vajaduste lahendamiseks; 2) ülejäänud, mis on seotud ühiskondlike uuenduste varjus sündinud ebaseaduslike organisatsioonide, varimajanduse ja kuritegelike rühmitustega või normaalset tegevust takistavate ja üleminekuperioodi segaste omandisuhetega ning nende mängureeglite ebaselgusest tingitud kibestumisega. Kumbki kuriteotüüp annab mingil määral tunnistust hinnangute ühesuunalisest muutumisest suhtumises vägivalda kasutamisse,⁵³ selle suhteliselt ulatuslikku heakskiitmist isegi tavaliste igapäevavajaduste rahuldamise vahendina eriti noorsoo hulgas. Nii impulsiivne kui kasumotiividest tulenev vägivald on suures osas ühiskonnas sageli tõrjutute pärusmaa. See ei tähenda, et vägivalda sünnitav mõtlemisviis oleks omane ainult nendele rühmadele, vaid muudesse sotsiaalsetesse rühmadesse kuuluvad saavutavad oma eesmärgi teiste vahendite abil. Vari- ja poolseadusliku majandustegevusega seotud kuritegusid võib pidada ka ühiskonna eliidi kuritegevuseks. Sellelaadne tapmiskuritegevus on Eestis praegu siiski tunduvalt vähesem kui näiteks Venemaal.

⁵³ Omaette küsimus on, kas muutus on toimunud viimastel aastatel või juba varem, ja käesoleval aastakümnel toimunud ühiskondliku kontrolli nõrgenemine ning materiaalsete stiimulite lisandumine lihtinimeste elus on selle vaid esile toonud.

7 KURITEO TOIMEPANIJAD

7.1 Struktuur vanuserühmade kaupa

A. Alaealised

Uuritud materjal sisaldas andmeid 31 alla 19-aastase kurjategija kohta, kes olid süüdi 24 tapmises.⁵⁴ Nendest oli mehi 28 (90%). Suhe naiste ja meeste vahel oli sama, mis kõikide tahtlikes tapmistes süüdistatute puhul.⁵⁵ Eestlasi oli 13 (42%), suhteliselt enam kui tahtlike tapmiste puhul tavaliselt.

Alaealiste poolt toimepandud tapmistele iseloomulik eesmärk oli kasu saamine. Enamasti olid kuriteod suunatud tundmatute isikute vastu

Tabel 23 Motiiv ja kuriteo toimepanija suhe ohvriga alaealiste toim pandud tapmistes 1994–1996 (Keskuurimisbüroo)

	N	%	Suhe ohvriga ⁵⁶	N	%
Impulsiivtapmine	6	19	Pereliige	1	3
joomingutüüli	5	16	Sugulane	-	
muu tüüli	12	39	Tuttav	12	39
			Tundmatu	12	39
Huligaansus	3	10			
Kasutapmine	17	55			
röövmõrv	15	48			
Enesekaitse	1	3			
<i>Andmed puuduvad</i>	4	13	<i>Andmed puuduvad</i>	6	19
N	31			31	

⁵⁴ Kuritegusid oli iga süüdlase kohta 0,77. Ühtki neist ei süüdistatud mitmes tapmises.

⁵⁵ Politsei andmete kohaselt olid aastatel 1994-1996 avastatud tapmistes 844-st süüdistatud isikust 90% mehed. Käesolevas töös kasutatud materjal sisaldas andmeid 556 tapja soo kohta, mehi oli 487 (88%), naisi 69 (12%).

⁵⁶ Juhtumites, kus mitu isikut on tapmise toime pannud koos, on kuritegu arvestatud iga toimepanija kohta eraldi. Kui aga üks isik on toime pannud mitu tapmist, on iga kuritegu arvestatud eraldi.

Kuriteod jagunesid suhteliselt ühtlaselt Tallinna piirkonna (39%), Ida-Virumaa (32%) ja ülejäänud Eesti (29%) vahel. Linnades toimepandud kuritegusid oli 71%, peaaegu sama palju kui oli keskmiselt tahtlike tapmisi.⁵⁷

Alaealiste osa tänavatel ja eramajades toimepandud tapmistes oli suhteliselt väike.

Tabel 29 Kuriteopaik alaealiste toimepandud tapmistes 1994–1996 (Keskuurimisbüroo)

Kuriteopaik ⁵⁸	N	%
Eraterritoorium	18	58
erakorter	11	35
Avalik koht	13	42
tänav, väljak, park	5	16
mets	6	19
N	31	

B. 19–24-aastased

Noorte, 19–24-aastaste kurjategijate kohta sisaldas uuritav materjal andmeid ühtekokku 106. Neid süüdistati 96-s tahtlikus tapmises.⁵⁹ Mehi oli nende hulgas 89 (84%), naisi (nende osa oli vanuserühmas keskmisest veidi suurem) 17 (16%). Eestlasi oli rühmas 29 (27%) ja see osa oli tavalisest märgatavalt väiksem. Noorte toimepandud kuriteod koondusid enamasti Põhja-Eestisse: Tallinna piirkonnas oli kuriteojuhtumeid 47 (44%), Ida-Virumaal 32 (30%), mujal Eestis 27 kuritegu (ainult 25%). Linnades ja alevites pandi kuritegusid toime 78 (74%), maapiirkondades 28 (26%).⁶⁰

⁵⁷ 15–19-aastaste vanuserühmast elas 1.1.1995 linnadea ja alevites 69%.

⁵⁸ Vt viide 56 lk 46.

⁵⁹ Selles vanuserühmas tuli 0,95 kuritegu süüdistatu kohta.

⁶⁰ 1.1.1995 elas sellest vanuserühmast linnades 70%.

Tabel 25 Motiiv ja kuriteo toimepanija suhe ohvriga 19–24-aastaste toimepandud tapmistes 1994–1996 (Keskuurimisbüroo)

	N	%	Suhe ohvriga ⁶¹	N	%
Impulsiivtapmine	34	29	Pereliige	9	8
			Sugulane	2	2
			Tuttav	59	50
			Tundmatu	34	29
Vastsündinu tapmine	1	1			
Huligaansus	4	3			
Kasutapmine	55	46			
röövmõrv	32	27			
Kurjategijate omavaheline vägivald	5	4			
Enesekaitse	1	1			
<i>Andmed puuduvad</i>	19	16	<i>Andmed puuduvad</i>		(3%)
N	119	119			

Alla 25-aastased moodustasid koos alaealistega rühma, kus tapmiskuritegude struktuur erines tunduvalt vanemate vanuserühmade omast. Noorte kuritegevuses ei olnud joomingutüütilidel eriti suurt osatähtsust ja loomulikult oli ka perevägivald osa peaaegu et olematu. Suures osas oli kuritegevus kasumotiividest lähtuv (ühtekokku pooled kuritegudest) ja keskmisest sagedamini võõraste vastu suunatud (150-st kuriteost vähemalt 31%). Etnilisi eestlasi oli kurjategijate hulgas tavapärasest vähem (31%). Selle vanuserühma poolt toimepandud tapmised võib samuti üsna selgelt liigitada grupiviisilisteks, tapmisi oli keskmiselt üheksa kümne kurjategija kohta (0,88), samal ajal kui vanemates vanuserühmades ei jäänud üheski indeks ühest allapoole. Kuritegelike rühmituste omavahelise vägivald osa oli noorte toimepandud kuritegude puhul väike. Kuigi tapmisi panid nad sageli toime grupiviisiliselt, polnud need siiski professionaalsed ega organiseeritud.

Alla 25-aastaste osa tapmistes süüdistatud isikute hulgas on käesoleva aastakümne jooksul mõnevõrra kasvanud, olles aastatel 1990–1993 25% ja aastatel 1994–1996 28%, 1980ndate aastate algusega võrreldes on kasv märgatavam.⁶²

⁶¹ Vt viide 56 lk 46.

⁶² Vrdl tabelleid 7. osa alguses: 1980 oli alla 30-aastaste hulk 30%, 1990–1996 44%.

Tabel 26 Kuriteopaik 19–24-aastaste toimepandud tapmistes 1994–1996 (Keskuurimisbüroo)

Kuriteopaik ⁶³	N	%
Eraterritoorium	88	74
Avalik koht	28	24
<i>Andmed puuduvad</i>	3	3
N	119	

Kõige suurem erinevus alaealiste ja 19–24-aastaste kuritegevuses oli siiski kuriteopaiga valikus. Viimase vanuserühma kuriteod olid tunduvalt sagedamini koondunud eraterritooriumile või erakorteritesse. Teisalt ei olnud noorte vägivald Eestis tervikuna eriti avalik (vähemalt käesolevas töös kasutatud andmete põhjal). Kõikidest alla 25-aastaste toimepandud kuritegudest oli ainult 13% oli toime pandud tänavatel, väljakutel või parkides, seega tunduvalt vähem kui tapmiste puhul keskmiselt. Noorte kuritegevust ei iseloomustanud ka mitte linnadesse koondumine. Tapmised jagunesid maapiirkondade ja asulate vahel sama suhtega nagu tapmised keskmiselt.

C. 25–39-aastased

Kõige selgem erinevus kuritegude struktuuris ilmnis alla 25-aastaste ja nendest vanemate vahel. Viimaste peamine kuriteotüüp oli impulsiivne, enamasti tutvusringkonnas tekkinud tülide ning liigse alkoholi pruukimisega seonduv vägivald. Mida vanema vanuserühmaga oli tegemist, seda suurema osa toimepandud tapmistest moodustasid impulsiivkuriteod üldse ja joomingutüüdid eriti.

25–39-aastaste vanuserühmale oli iseloomulik kurjategijate omavahelise vägivald suur osa toimepandud tapmistes (11–16%).

⁶³ Vt viide 56 lk 46.

Tabel 27 25–39-aastaste toimepandud tapmiste motiivid 1994–1996 (Keskuurimisbüroo)

	25–29	30–34	35–39	25–39 ⁶⁴
Impulsiivtapmine	30 (34%)	37 (43%)	34 (56%)	101 (43%)
Vastsündinu tapmine	1 (1%)	-	-	1 (0,4%)
Huligaansus	6 (7%)	2 (2%)	2 (3%)	10 (4%)
Kasutapmine	25 (28%)	15 (17%)	8 (13%)	48 (20%)
Kurjategijate omavaheline vägivald	10 (11%)	12 (14%)	10 (16%)	32 (14%)
Enesekaitse	4 (4%)	2 (2%)	2 (3%)	8 (3%)
Meeltesegadus	-	4 (5%)	-	4 (2%)
Andmed puuduvad	13 (15%)	15 (17%)	5 (8%)	33 (14%)
N	89	87	61	237

Selle vanuserühma kuritegevus oli koondunud rohkem linnadesse.⁶⁵ Kuritegude nais- ja meessoost toimepanijad jaotusid nagu tapmiste puhul tavaliselt, kuid eestlastest kurjategijaid oli tunduvalt rohkem kui nooremates või vanemates vanuserühmades.⁶⁶ Viimati mainitu võib tunduda mõnevõrra üllatavana, arvestades kuritegelike rühmituste vägivalda osa selle vanuserühma tapmistes.

Rein P. (33) ja Jüri P. olid üheskoos juba mitu päeva joonud. 17.6.1995 õhtul tekkis meeste vahel teadmata põhjusel tüli, mille käigus Rein P. tappis sõbra noalöökkidega. Seejärel röövis P. korteri ning lahkus sündmuskohalt.

⁶⁴ Vt viide 56 lk 46.

⁶⁵ 1.1.1995 elas vanuserühmast linnades 71%, peaaegu sama palju kui 19–24-aastastest.

⁶⁶ Kõige suurem oli eestlastest kurjategijate suhteline hulk üle 50-aastaste vanuserühmas, aga üle 50-aastaste hulgas on ka eestlaste osa kogu elanikkonnas keskmisest tunduvalt suurem.

Tabel 28 Toimepanija sugu, rahvus ja suhe ohvriga 25–39-aastaste toimepandud tapmistes 1994–1996 (Keskuurimisbüroo)

Suhe ohvriga	25–29	30–34	35–39	25–39 ⁶⁷
N	89	87	61	237
Perehiige	6 (7%)	10 (11%)	11 (18%)	27 (11%)
Sugulane	-	-	-	-
Tuttav	55 (62%)	50 (57%)	38 (62%)	143 (60%)
Tundmatu	15 (17%)	15 (17%)	7 (11%)	37 (16%)
Andmed puuduvad	13 (15%)	12 (14%)	5 (8%)	30 (13%)
Kuritegu toime pandud				
linnas	66 (74%)	65 (75%)	54 (89%)	185 (78%)
maal	23 (26%)	22 (25%)	7 (11%)	52 (22%)
Süüdistatavatest	69	69	53	191
mehi	57 (83%)	63 (91%)	47 (89%)	167 (87%)
naisi	12 (17%)	6 (9%)	6 (11%)	24 (13%)
Eestlasi	23 (33%)	35 (51%)	23 (43%)	81 (42%)
Venelasi	46 (67%)	34 (49%)	30 (57%)	110 (58%)
Kuritegusid süüdistatava kohta	81	83	60	224
	1,17	1,20	1,13	1,17

Olulist erinevust nooremate vanuserühmadega võrreldes võis peale kuritegevuse struktuuri märgata ka selle suunitluse osas: üle 25-aastaste poolt toimepandud tapmistest juba kolm neljast juhtus pere- või tutvusringkonnas. Suurem osa pandi toime erakorterites.

⁶⁷ Vt viide 56 lk 46.

Tabel 29 Kuriteopaik 25–39-aastaste toimepandud tapmistes 1994–1996 (Keskuurimisbüroo)

Kuriteopaik	25–29	30–34	35–39	25–39 ⁶⁸
Eraterritoorium	51 (57%)	53 (61%)	46 (75%)	150 (63%)
Avalik koht	33 (37%)	29 (33%)	14 (23%)	76 (32%)
Andmed puuduvad	5 (6%)	5 (6%)	1 (2%)	11 (5%)
N	89	87	61	237

Muutus ka kuriteo toimepaneku viis: ilmnes tendents grupiviisilistest kuritegudest üksinda toimepandute suunas. Vanuserühmas oli tapmistest arv süüdistatavate kohta kõige suurem (kuus viiele).

D. 40–54-aastased

40–54-aastaste poolt toimepandud kuritegude hulgas oli kõige rohkem peretülidega seotud tapmisi (peaaegu viiendik). Selles rühmas olid kõige tavalisemateks joomingutüübid ja impulsiivtapmised, mis moodustasid ühtekokku kaks kolmandikku kõikidest tapmistest.

11.1.1995 kella kolme ajal õösel tuli Viktor F. (44) koju ja leidis seal oma elukaaslase joomas viina koos kahe talle tundmatu mehega. Tõusis tüli, mille käigus F. lõi üht meestest alguses rusika ja taburetiga, hiljem aga kaks korda kõõginoaga, mille tagajärjel mees suri.

Tabel 30 40–54-aastaste toimepandud tapmistest motiivid 1994–1996 (Keskuurimisbüroo)

	40–44	45–49	50–54	40–54 ⁶⁹
Impulsiivtapmine	45 (68%)	17 (49%)	20 (83%)	82 (66%)
Vastsündinu tapmine	-	-	-	-
Huligaansus	-	1 (3%)	-	1 (1%)
Kasutapmine	6 (9%)	7 (20%)	3 (13%)	16 (13%)
Kurjategijate omavaheline vägivald	7 (11%)	-	-	7 (6%)
Enesekaitse	1 (2%)	1 (3%)	-	2 (2%)
Andmed puuduvad	7 (11%)	9 (26%)	1 (4%)	17 (14%)
N	66	35	24	125

⁶⁸ Vt viide 56 lk 46

⁶⁹ *ibid.*

Keskealiste kuritegevus oli tavapärasest enam koondunud linnadesse,⁷⁰ kurjategijate rahvuslik ja sooline jagunevus vastas aga tapmiskuritegevuse keskmisele.

Tabel 31 Kuriteo toimepanija sugu, rahvus ja suhe ohvriga 40–54-aastaste toimepandud tapmistes 1994–1996 (Keskuurimisbüroo)

Suhe ohvriga	40–44	45–49	50–54	40–54 ⁷¹
N	66	35	24	125
Pereliige	17 (26%)	6 (17%)	8 (33%)	31 (25%)
abikaasa	15 (23%)	5 (14%)	7 (29%)	27 (22%)
Sugulane	1 (2%)	-	-	1 (1%)
Tuttav	34 (52%)	14 (40%)	14 (58%)	62 (50%)
Tundmatu	10 (15%)	10 (29%)	1 (4%)	21 (17%)
Andmed puuduvad	4 (6%)	5 (14%)	1 (4%)	10 (8%)
Kuritegu toime pandud				
linnas	56 (85%)	24 (69%)	18 (75%)	98 (78%)
maal	10 (15%)	11 (31%)	6 (25%)	27 (22%)
Süüdistatavatest	61	32	22	115
mehi	53 (87%)	31 (97%)	20 (91%)	104 (90%)
naisi	8 (13%)	1 (3%)	2 (9%)	11 (10%)
Eestlasi	20 (33%)	12 (38%)	6 (27%)	38 (33%)
Venelasi	41 (67%)	20 (63%)	15 (68%)	76 (66%)
Andmed puuduvad	-	-	1 (5%)	1 (1%)
Kuritegusid süüdistatava kohta	64	35	24	123
	1,05	1,09	1,09	1,07

Peretülide suure hulga tõttu olid kuriteod suunatud eelkõige pereliikmetele, tavaliselt abikaasadele (neljandik tapmistest). Samuti oli kuriteo toimepanemise kohaks tavaliselt erakorter. Avalikes kohtades oli selle vanuserühma kuritegudest toime pandud ainult iga viies.

⁷⁰ Vanuserühm oli kõige kõrgema linnastumisastmega (73% 1.1.1995).

⁷¹ Vt viide 56 lk 46.

Tabel 32 Kuriteopaik 40–54-aastaste toimepandud tapmistepuhul 1994–1996 (Keskuurimisbüroo)

Kuriteopaik	40–44	45–49	50–54	40–54 ⁷²
Eraterritoorium	52 (79%)	28 (80%)	16 (67%)	96 (77%)
Avalik koht	14 (21%)	5 (14%)	7 (29%)	26 (21%)
<i>Andmed puuduvad</i>	-	2 (6%)	1 (4%)	3 (2%)
N	66	35	24	125

E. 55-aastased ja vanemad

Pensionäridest stüüdistatavaid oli uuritavas materjalis üsna vähe, mistõttu juba väikesed arvulised kõikumised tekitasid suuri proportsionaalseid muutusi. Siiski võis selgesti märgata impulsiivse vägivalda ja joomingu käigus toimepandud tapmistepuhul suurt osa kõikides selle vanuserühma poolt toimepandud tapmistes.

Üle 60-aastaste puhul loeti joomingutülide käigus toimepanduks juba iga teine tapmine.

Tabel 33 55-aastaste ja vanemate toimepandud tapmistepuhul 1994–1996 (Keskuurimisbüroo)

	55–59	60–	55–
Impulsiivtapmine	17 (77%)	23 (77%)	40 (77%)
Kasutapmine	-	3 (10%)	3 (6%)
Kurjategijate omavaheline vägivald	1 (5%)	-	1 (2%)
Enesekaitse	1 (5%)	3 (10%)	4 (8%)
<i>Andmed puuduvad</i>	3 (14%)	1 (3%)	4 (8%)
N	22	30	52

Kuriteod pandi toime peamiselt pere- või tutvusringkonnas ning maal tunduvalt sagedamini kui linnas.⁷³

⁷² Vt viide 56 lk 46.

⁷³ Vanuserühm on kõige vähem linnastunud (68% 1.1.1995).

Evald Z-i (71) suhted poeg Jannoga (35) olid juba pikemat aega kehvad olnud. Poeg pressis isalt raha välja, varastas puid ja peksis isa. Kui Janno 29.4.1995 õhtul koos naise ja lapsega isa juures külas oli, tappis Evald ta maja trepil, lüües pojale kirvega pähe. Kuriteo motiiviks ütles ta olnud hirmu.

Kurjategijatest olid umbes pooled eestlased ja ka naised olid kurjategijate hulgas tavalisest rohkem. Teisalt oli nii maaelanike kui ka naiste osa selles vanuserühmas keskmisest tunduvalt suurem.

Tabel 34 Kuriteo toimepanija sugu, rahvus ja suhe ohvriga 55-aastaste ja vanemate toimepandud tapmistes 1994–1996 (Keskuurimisbüroo)

Suhe ohvriga	55–59	60–	55– ⁷⁴
N	22	30	52
Pereliige	6 (27%)	5 (17%)	11 (21%)
abikaasa	6 (27%)	3 (10%)	9 (17%)
Sugulane	2 (9%)	4 (13%)	6 (12%)
Tuttav	12 (55%)	17 (57%)	29 (56%)
Tundmatu	1 (5%)	2 (7%)	3 (6%)
<i>Andmed puuduvad</i>	1 (5%)	2 (7%)	3 (6%)
Kuritegu toime pandud			
linnas	14 (64%)	18 (60%)	32 (62%)
maal	8 (36%)	12 (40%)	20 (38%)
Süüdlasi	21	25	46
mehi	17 (81%)	22 (88%)	39 (85%)
naisi	4 (19%)	3 (12%)	7 (15%)
Eestlasi	11 (52%)	12 (48%)	23 (50%)
Venelasi	10 (48%)	13 (52%)	23 (50%)
Kuritegusid	22	30	52
süüdlase kohta	1,05	1,20	1,13

⁷⁴ Vt viide 56 lk 46.

Peaaegu eranditult pandi kuriteod toime erateritooriumil, suures osas erakorterites.

Tabel 35 Kuriteopaik 55-aastaste ja vanemate toimepandud tapmistes 1994–1996 (Keskuurimisbüroo)

Kuriteopaik	55–59	60–	55– ⁷⁵
Eraterritoorium	21 (95%)	29 (97%)	50 (96%)
Avalik koht	1 (5%)	1 (3%)	2 (4%)
<i>Andmed puuduvad</i>	-	-	-
N	22	30	52

7.2 Vanus ja sotsiaalne taust

Noorte ja keskealiste tapmiskuritegevuse erinevust arvesse võttes peaksid kuritegevuse struktuuri muutused kajastuma põhimõtteliselt kurjategijate vanuselise struktuuri arengus. Vahendilise vägivalla kasv peaks "noorendama" vanuselist struktuuri ja impulsiivkuritegude hulga suurenemine peaks omakorda tõstma kurjategijate keskmist vanust. Teoreetiliselt võiks kurjategijate vanuselise struktuuri järgi välja lugeda kuritegevuse motiive ning vastupidi. Eelduseks oleks loomulikult see, et vanuserühmade kuritegevuse struktuurilised erinevused on suhteliselt püsivad ning tapmistes avastamisprotsent püsib muutumatuna. Võib ka oletada, et tapmistes avastamisprotsendi järsk langemine Eestis käesoleval aastakümnel kajastub kurjategijate statistilise vanusestruktuuri muutuses tegelikult kõrgemana.⁷⁶

Muutused tapmistes süüdistatute vanuselises struktuuris on aastakümnete jooksul olnud üldiselt väikesed. Areng kinnitab siiski (avastamisprotsendi langusest hoolimata) arvamust, et tapmiskuritegevuse struktuuris on just vahendilise vägivalla osa kasvanud, süüdistatute keskmine vanus on alates aastast 1990 pidevalt langenud.

⁷⁵ Vt viide 56 lk 46.

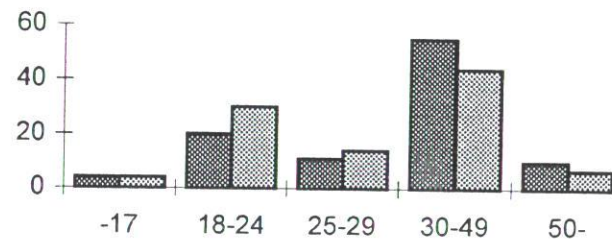
⁷⁶ Keskealiste kuritegudest moodustavad suure osa impulsiivtapmised, mis lahenevad põhimõtteliselt kergemini kui ettekatsetud või tundmatute isikute vastu suunatud kuriteod.

Tabel 36 Tahtlikes tapmistes süüdistatud vanuserühmade kaupa 1990–1996 (%) kriminaalstatistika andmete põhjal

Vanus	1980	1990	1991	1992	1993	1994	1995	1996	1990–96
<25	30⁷⁷	25	28	24	24	28	32	24	27
<16	-	1	1	0,3	3	1	1		
16–17		4	5	2	2	5	3	4	
18–24		21	22	21	22	20	28	19	
25–29	..	11	15	18	17	15	14	22	17
30–	70	65	57	58	59	56	53	54	56
30–49		54	42	43					
30–39					25	24	22	25	
40–55					27	23	24	22	
50–		11	15	15					
55–					6	9	7	7	
Mehi	81	91	92	89	91	91	91	88	90
Eestlasi	45	42	37	39	49	44	34	36	40
N	30	102	106	134	253	278	297	269	1 439

Võrreldes kurjategijate keskmist vanust eelmise aastakümne statistika andmetega, võib täheldada selle langust. Aastal 1980 oli süüdistatutest üle 30-aastasi 70%, 1990ndatel juba keskmiselt 56%. Kuid alaealiste osa on püsinud stabiilsena: 1976–1981 kuus protsenti, 1990ndatel viis protsenti. Kõige suurem on olnud kasv 19–29-aastaste vanuserühmas.

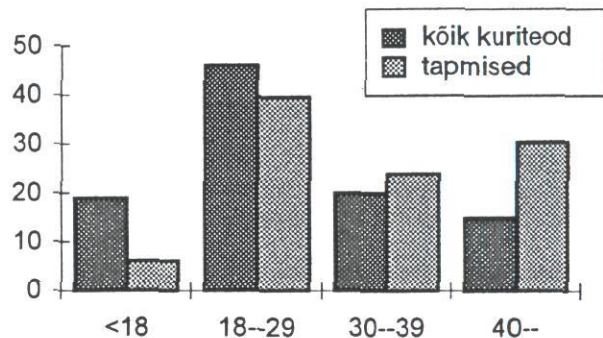
Joonis 10 Tahtlikes tapmistes süüdistatud meeste vanuseline jagunemine (%) Eestis 1990 (tumedam tulp) ja 1995 (heledam tulp)



⁷⁷ Alla 30-aastased.

Eesti-siseses võrdluses on tapmistes süüdistatute vanus tunduvalt kõrgem kui kuritegudes süüdistatutel keskmiselt. Sedasama võib täheldada mitmes teiseski Euroopa riigis.

Joonis 11 Tahtlikes tapmistes süüdistatute vanuseline jagunemine Eestis 1994–1996 (%), võrreldes kõikide kuritegudes süüdistatutega



Eestis viimastel aastatel tahtlike tapmistest eest kriminaalvastutusele võetud isikutest ei õppinud ega töötanud iga teine. Meeste hulgas on selliseid isikuid veidi rohkem kui naiste hulgas, kuid erinevus pole märkimisväärne.⁷⁸ Sedasama võib täheldada ka kõikide teiste süüdistatavate puhul.⁷⁹ Aastatel 1976–1981 oli selliste osatähtsus 25%, mis oli tolaegsetes oludes nimetamisväärselt suur,⁸⁰ sest Nõukogude Liidus oli ilma töö- või elukohata olemine iseenesest kuritegu. Kõikidel oli põhimõtteliselt õigus tööle. Tegevusetute isikute osa kahekordistumine tapmistes süüdistatute hulgas viimase kuue aasta jooksul ei pea tingimata näitama, et muudatus on toimunud kuriteo toimepanijate sotsiaalses struktuuris, kuid näitab siiski teatud tüüpi probleemsete isikute endisest suuremat tõrjutust ühiskonnas. Suurel osal tahtlikes tapmistes süüdistatud meeskurjategijatel oli kuritegelik karjäär teotoimepanemise hetkel juba olemas (1976–1981 oli tapmistes süüdistatutest juba varem kriminaalregistrisse kantuid ühtekokku 44%,⁸¹ 1990–1995 oli see 42%.) Tegelikult oli see suhe 1970ndatel ja on ka praegu kõrgem, sest kergemaid kuritegusid kriminaalregistrisse ei kanta.⁸² Suurem osa

⁷⁸ 1996 oli tahtlikes tapmistes süüdistatutest 59% ilma kindla töö- või õppimiskohata.

⁷⁹ Urvaste (1996), lk 136–137.

⁸⁰ Heiman & Svaiko, lk 5.

⁸¹ *ibid.*

⁸² *ibid.*

nii mees- kui naissüüdistatavatest jääb seega väljapoole normaalset töö- ning sotsiaalset keskkonda. Selles osas on olukord püsinud viimase 20 aasta jooksul muutumatuna.

Ka tahtlikes tapmistes süüdistatute haridustase on alla keskmise. Umbes poolel on vaid põhiharidus.

Enamik tapmistest pannakse toime purjuspäi. Alkoholiuimas toimepandud kuritegude hulk on viimase 30 aasta jooksul aeglaselt suurenenud. Aastail 1961–1965 oli süüdistatutest 61% teo toimepanemise hetkel mingis jooles, 1976–1981 oli see protsent 71. Kui kuritegevus hakkas 1970ndate lõpus kasvama, hakkas suurenema ka purjuspäi toimepandud kuritegude hulk. Praegune olukord ei erine 1970ndatest peaaegu üldse: 1990–1995 avastatud tapmistest oli 73% sooritatud purjuspäi, ehkki tegelikult võib see protsent olla mõnevõrra madalam.⁸³

7.3 Rahvus

Eesti praegusest elanikkonnast moodustavad umbes 30% esimese, teise või kolmanda põlve sisseändajad.

Enne 1990ndaid olid sisseännanud Eestis mitmes suhtes privilegeeritud rahvaosa. Pärast taasiseseisvumist olukord muutus, neist sai peaaegu üleöö vähemusrahvus.

Aastal 1995 oli kõigis politsei avastatud kuritegudes süüdistatutest eestlasi 58% ja muulasi 42%. Vägivallakuritegude puhul oli aga erinevus tunduvalt suurem: röövimistes kahtlustatutest oli samal aastal muulasi 65%, raskete kehavigastuste tekitamise puhul oli see näitaja 55% ja tahtlike tapmistest 66%.⁸⁴

90ndatel aastatel tapmiskuritegevuses toimunud muutusi ei saa siiski põhjendada ainult sisseändajate staatuses toimunud muutusega. Vaadeldes andmeid tapmistes süüdistatute rahvusliku kuuluvuse kohta alates 1980ndatest aastatest, võib märgata, et kurjategijate rahvuslik struktuur on püsinud muutumatuna vähemalt viimase 15 aasta jooksul: aastal 1981 oli mitte-eestlaste osa süüdistatute hulgas 60% ja 1990–1995 oli see protsent peaaegu sama. Tahtlikud tapmistes olid seega juba enne käesolevat aastakümnet enamasti sisseändajate kuriteod. Viimaste aastate areng on mõlema rahvusühenduse puhul olnud enam-vähem ühesugune.

⁸³ Heiman & Svaiko, lk 5.

⁸⁴ Urvaste (1996), lk 136–137.

Tabel 37 Süüdlaste rahvus 1994–1996 avastatud tapmistes (%) kriminaalstatistika kohaselt (p) ja uuritud materjalis (t)

	Ida-Virumaa ⁸⁵		Tallinn ⁸⁶		Ülejäänud Eesti		Kogu maa	
	p	t	p	t	p	t	p	t
Eestlane	11	11	30	29	71	68	38	36
Mitte-eestlane	89	89	70	71	29	32	62	64
Eestlaste osa elanikkonnas 1.1.1996	19		57		87		65	
N	242	145	330	234	272	158	844	537

Muulaste enamust tapmistes süüdistatavate hulgas ei ole võimalik põhjendada ainult kuritegevuse koondumisega linnadesse või Põhja-Eestisse,⁸⁷ kuigi Põhja-Eestis on kuritegevuse tase tunduvalt kõrgem kui mujal. Mitte-eestlaste ebaproportsionaalselt suur osa tapmiskuritegudes on aga märgatav kõikides piirkondades. Sedasama võib täheldada ka Lätis.⁸⁸

Tabel 38 Tapmistes süüdistatud eestlaste ja mitte-eestlaste vanuseline struktuur (%) 1994–1996 (Keskuurimisbüroo)

	Eestlased	Mitte-eestlased	Kokku	Kriminaalstatistika
15–19	7	6	6	6
20–24	16	25	22	22
25–29	13	15	14	17
30–39	32	21	25	24
30–34	19	11	14	
35–39	13	10	11	
40–54	21	25	23	23
40–44	11	13	13	
45–49	7	7	7	
50–54	3	5	4	
55–	13	7	9	8
55–59	6	3	4	
60–	7	4	5	
N	184	304	488	844
Registreeritud tapmistest	57%	58%	58%	

⁸⁵ Ida-Virumaa ja Narva.

⁸⁶ Tallinn, Harjumaa ja Lääne-Virumaa.

⁸⁷ Vt osa 5.2

⁸⁸ Aastal 1995 oli Lätis tapmistes süüdistatute hulgas lätlasi 43% (nende osa elanikkonnast 55%), venelasi 54% (42%) ja muid rahvusi 3% (4%).

Huvitav on märkida, et tapmistes süüdistatud venelaste ja eestlaste vanuseline struktuur on selgelt erinev. Venelastest kurjategijad on eestlastest tunduvalt nooremad. (Vt tabel 38.)

Eestlaste ja venelaste kuritegevuse motiivistik on aga enam-vähem sarnane. Ainus märkimisväärne erinevus on kuritegelike gruppide vahelises vägivaldas, mis on praegu täiesti venelaste päralt (ja suures osas linnades toimuv). Ka juomingutülide (teise linnadesse koondunud vägivaldatusi) osa on vene elanikkonna hulgas suurem. Naiste ja meeste osa kurjategijate hulgas on mõlemas rahvusühendas ühesugune.

Tabel 39 Motiiv tapmistes, kus süüdlase rahvus oli teada 1994–1996 (Keskuurimisbüroo)

	Eestlased	Mitte-eestlased ⁸⁹
Impulsiivtapmine	92 (48%)	175 (51%)
Vastsündinu tapmine	1 (1%)	1 (0,3%)
Huligaansus	8 (4%)	9 (3%)
Kasutapmine	50 (26%)	89 (26%)
Kurjategijate omavaheline vägivald	5 (3%)	26 (8%)
Enesekaitse	13 (7%)	3 (1%)
Meeltesegadus	1 (1%)	1 (0,3%)
<i>Andmed puuduvad</i>	23 (12%)	42 (12%)
N	193	346

Põhielanikkonnast erinev vanuseline struktuur ja rahvusühendamise kuritegevuse erinev vanuseline jagunemine tõstavad mitte-eestlaste tapmiskuritegevuse taset, kuid seda pole siiski võimalik põhjendada üksnes demograafiliste teguritega. Selleks on taseme erinevus liiga suur.

Tapmised on Eestis põhiliselt etniliste gruppide sisesed, kuid on ka suuri piirkondlikke erinevusi. Mida väiksem on mingis piirkonnas rahvuslik vähemus, seda suurem on põhielanikkonna risk sattuda selle vähemuse kuritegevuse ohvriks. Nii eestlaste kui venelaste poolt toimepandud tapmistest kuulus kogu Eestis kolm neljast toimepanijaga samasse rahvusesse, kuid Ida-Virumaal elavate eestlaste poolt toimepandud tapmistest oli venelasi kolmandik ning Kesk- ja Lõuna-Eesti venelaste tapmistest olid peaaegu pooled eestlased.

⁸⁹ Vt viide 56 lk 46.

Tabel 40 Eestis toimepandud tapmiste ohvrite ja kurjategijategijate rahvus 1994–1996 (Keskuurimisbüroo)

	Ida-Virumaa ⁹⁰	Tallinn ⁹¹	Ülejäänud Eesti	Eesti kokku
<i>Toimepanija eestlane</i>	16 (11%)	67 (29%)	108 (68%)	191 (36%)
ohver eestlane	10 (56%)	40 (61%)	93 (91%)	143 (77%)
ohver venelane	6 (33%)	18 (27%)	9 (9%)	33 (18%)
andmed puuduvad	2 (11%)	1 (2%)	-	3 (2%)
<i>Toimepanija venelane</i>	126 (87%)	157 (67%)	47 (30%)	330 (61%)
ohver venelane	93 (78%)	107 (79%)	19 (45%)	219 (74%)
ohver eestlane	20 (17%)	15 (11%)	22 (52%)	57 (19%)
andmed puuduvad	6 (5%)	8 (6%)	-	14 (5%)

Sisserändajate tunduvalt kõrgem tapmiskuritegevuse tase (rahvaarvu arvestades 1994–1996 eestlastega võrreldes kolmekordne) on pikemaajaline nähtus. 1980ndate aastate statistilised andmed kinnitavad seda. Arvatavasti on see mõjutanud kuritegevust kogu sõjajärgsel perioodil ning seda tugevamalt, mida suuremaks sisserändajate hulk on kasvanud. Et tahtlike tapmiste üldtase oli aastail 1960–1975 stabiilne, võib järeldada, et eestlaste tapmiskuritegevus vähenes pärast II maailmasõda enam, kui kogu elanikkonda käsitlevad andmed seda näitavad. Eesti sõjajärgsete aastakümnete kõrgem tapmiskuritegevuse tase Soomega võrreldes ja sõjajärgse kuritegevustaseme varem lõppenud langus on olnud suures osas tingitud sisserändest.

Eestis elavate venelaste kõrge tapmiskuritegevuse taseme põhjused on arvatavasti samad, mis sisserändajatel tavaliselt. Need on ebakindlad sotsiaalsed suhted, kõrge linnastumisaste, noorte suur osakaal, kuid ka kultuurilised erinevused. Venemaal on kogu sajandi jooksul olnud tapmiskuritegevuse tase oluliselt kõrgem kui Eestis. On võimalik, et nähtuse põhjused on osaliselt seotud kultuuriliste ja käitumismallidega.

Kuid, nagu juba eespool mainitud, ei paista, et viimaste aastate areng oleks venelaste ja eestlaste rahvusühmi erinevalt mõjutanud. Vägivallakuritegevuse kasvu põhjustanud tegurid on mõjutanud mõlemat rühma peaaegu samal moel. Tahtlike tapmiste praeguse kasvu puhul rahvusküsimusega tegemist ei ole.

⁹⁰ Ida-Virumaa ja Narva.

⁹¹ Tallinn, Harjumaa ja Lääne-Virumaa.

7.4 Naiste kuriteod

Materjalis leidus andmeid 70 naiskurjategija kohta. Ühtekokku olid nad toime pannud 67 tapmist. Kuritegudest oli linnas toimepanduid 57 (81%), maal 13 (19%). Süüdistatud naised olid oma vanuse poolest suhteliselt noored: alla 25-aastasi oli kolmandik, 25–34-aastasi 21%, 35–54-aastasi 26% ja üle 55-aastasi 10%. Üheksa süüdistatava vanust polnud märgitud (13%). Eestlasi oli selles rühmas 15 (21%), venelasi 51 (73%), ülejäänute rahvust polnud teada.

Nais- ja meestapjate vanuseline struktuur on Eestis praegu praktiliselt ühesugune.

5.2.1995 Jelena Z. (23) valmistab koos mehega õhtusööki. Mõlemad olid tugevasti purjus. Teadmata põhjusel tekkis tuli, mille tagajärjel lõi Sergei Jelenat taburetiga. Jelena lõi meest omakorda kartulikoormisnoaga. Sergei suri saadud vigastustesse.

Impulsiivtapmised moodustasid naiste kuritegudest 56%, vahendilised kuriteod aga ainult neljandiku. Peretülidega liituvaid oli naiste poolt toime pandud kolmandik (kõikidest tapmiskuritegudest oli neid 10%).

Noorte, alla 25-aastaste kuritegevus oli seotud peamiselt kasumotiividega. Vanuses 25–39 olid kõige tavalisemaks tapmise põhjuseks joomingutülid, kuid vanuses 40 ja üle selle olid need eranditult seotud peresiseste konfliktidega.

Suur osa ohvritest kuulusid kuriteo toimepanija perekonda. Lapsed ja abikaasa moodustasid peaaegu kolmandiku ohvritest juba alla 25-aastaste naiste kuritegudes, keskealistel üle 80%.

Naiste poolt toimepandud tapmised moodustavad praegu umbes 10% kõikidest avastatud tapmistest ning see on olnud stabiilne vähemalt 1960ndatest alates.⁹²

⁹² Heiman & Svaiko, lk 3.

8 KURITEOOHVRIID

8.1 Ohvrite vanuseline struktuur

A. Lapsed ja teismelised

Alla 19-aastasi ohvreid oli uuritud materjalis ühtekokku 31. Mehi oli neist 18 (58%), naisi 10 (32%), kolmel juhul ei ole sugu mainitud.

Kõige tavalisem alla 15-aastasi lapsi puudutanud kuritegevus oli ema poolt oma vastsündinud lapse tapmine. Neid oli kolmandik kõikidest. Ka ülejäänud tapmised, kus ohvriks oli laps, olid tavaliselt toime pandud pereringis. Lapse-tapja oli neljast tapmisest kolmes ema või isa, enamikul juhtudest ema.

Tabel 41 Alaealiste tapmiste motiiv 1994–1996 (Keskuurimisbüroo)

	<15	15–18	<19
Vastsündinu tapmine	6 (30%)	..	6 (19%)
Impulsiivtapmine	4 (20%)	2 (18%)	6 (19%)
Huligaansus	1 (5%)	..	1 (3%)
Kasutapmine	2 (10%)	3 (27%)	5 (16%)
Kurjategijate omavaheline vägivald	-	1 (9%)	1 (3%)
Meeltesegadus	2 (10%)	-	2 (6%)
Enesekaitse	-	1 (9%)	1 (3%)
<i>Andmed puuduvad</i>	5 (25%)	4 (36%)	9 (29%)
N	20	11	31

Noortele, 15–18-aastastele suunatud kuritegudega võrreldes oli erinevus väga suur. Teismelistest ei olnud mitte keegi sattunud tapmise ohvriks, kus toimepanijaks oleks olnud ohvri pereliige. Kuigi kahes kolmandikus kuritegudes toimepanija ja ohvri suhet ei ilmnenud, tundus siiski, et teismeliste risk sattuda tundmatu isiku ohvriks oli keskmisest tunduvalt suurem.

Teismelisi puudutanud kuritegude avastamisprotsent jäi üllatavalt madalaks. Suur oli tapmistes seksuaalkuritegude osa, neid oli peaaegu kolmandik. Teisalt, kuigi toimepanija oli jäänud tavaliselt tundmatuks, olid seksuaalkuriteod peaaegu ainus kuriteotüüp, kus motiiv ilmnis otse teo toimepaneku tingimustest.

Lastele ja noorukitele suunatud tapmisi pandi toime võrdselt nii avalikes kohtades kui erakorterites.

B. 19–24-aastased

19–24-aastasi oli uuritud materjali ohvrite hulgas 61. Nendest mehi oli 49 (80%) ja naisi 12 (20%). Seega oli naisi rühmas mõnevõrra keskmisest vähem, neist eestlasi 18 (30%).⁹³

Vähemalt pooled ohvritest olid surnud vahendilise vägivalda tagajärjel.

Kuriteod olid motiividelt mitmekesised, kõige tavalisem oli mingi kasu saamine. Eraldi rühma moodustasid omavaheliste võlasuhete klaarimisega seonduvad tapmised. Kurjategijate omavahelistes konfliktides sai surma mitu sellesse vanuserühma kuulunud isikut. Võrreldes alaealistega oli seksuaalkuritegude osakaal tunduvalt väiksem, vanemate vanuserühmadega võrreldes oli erinevus jällegi joomingutüüvides toimepandud tapmisteh vähesuses.

Viktor B. (24) ja Aleksander P. (23) lasti maha 21.12.1995 Tallinnas Lillekülas Aleksandri Ford Probe sportautos. Uurimuse käigus saadi teada, et veidi aega enne mõrva oli keegi helistanud piraatmobiiltelefonilt P-le ja arvatavasti leppinud kokku kohtumise. Sündmuskohalt nähti põgenemas umbes 20–30 aasta vanust nahktagis meest.

Peaaegu viiendikul juhtumest olid ohver ja kurjategija varem teineteisele tundmatud. Kuid enamikul juhtudel leidis kurjategija ohvri siiski tutvusringkonnast, harvem oma pereringist.⁹⁴

Pooltel juhtudel oli kuriteo toimepanemise koht avalik, kuid peaaegu 40% kuritegudest pandi toime erakorterites.

Tabel 42 Motiiv, ohvri sugu ja rahvus 19–24-aastaste tapmistes 1994–1996 (Keskuurimisbüroo)

	19–24
Impulsiivtapmine	15 (25%)
Huligaansus	3 (5%)
Kasutapmine	22 (36%)
Kurjategijate omavaheline vägivald	8 (13%)
Enesekaitse	4 (..7%)
<i>Andmed puuduvad</i>	9 (15%)
N	61 (100%)

⁹³ Kogu uuritud materjalis oli tapmise ohvritest eestlasi 35%.

⁹⁴ Ka selles vanuserühmas oli ohvri eelnevalt tundmatute kurjategijate osa suur. Kui jätta kõrvale kuriteod, kus tegija isik oli registreerimise hetkel teadmata, siis tapja oli eelnevalt tundmatu 33%-l kuritegudest (kogu materjalis 22%), tuttav 52%-l (60%) ja oma pere liige 14%-l juhtumitest (16%).

C. 25–39-aastased

25–39-aastaste vanuserühma kuuluvaid ohvreid oli uuritud materjalis 215. Naisi oli selles rühmas keskmisest tunduvalt vähem ja ka eestlaste hulk oli mõnevõrra väiksem kui tapmistes tavaliselt.

Ka selles vanuserühmas olid pooled surnud vahendilise vägivalda ohvritena. Kuritegelike rühmade vahelistes konfliktides sai surma peaaegu 28% 25–29-vanustest ja viiendik 30–34-aastaste hulgast. Nendes vanuserühmades moodustaski kurjategijate omavaheline vägivald tapmistele kõige tähtsama põhjuse. Üle 35-aastastel tulid selle asemele joomingutüüdid.

Tabel 43 Motiiv, ohvri sugu ning rahvus 25–39-aastaste tapmistes 1994–1996 (Keskuurimisbüroo)

	25–29	30–34	35–39	25–39
Impulsiivtapmine	15 (22%)	19 (26%)	27 (36%)	61 (28%)
Huligaansus	4 (6%)	-	1 (1%)	5 (2%)
Kasutapmine	22 (32%)	21 (29%)	22 (30%)	65 (30%)
rõöv	5 (7%)	7 (10%)	9 (12%)	21 (10%)
võlasuhted	6 (9%)	2 (3%)	4 (5%)	12 (6%)
muu kasu	9 (13%)	11 (15%)	7 (9%)	27 (13%)
Kurjategijate omavaheline vägivald	19 (28%)	15 (21%)	7 (9%)	41 (19%)
Enesekaitse	3 (4%)	4 (5%)	1 (1%)	8 (4%)
<i>Andmed puuduvad</i>	5 (7%)	14 (19%)	16 (22%)	35 (16%)
Mehi	65 (96%)	66 (90%)	62 (84%)	193 (90%)
Naisi	3 (4%)	7 (10%)	12 (16%)	22 (10%)
Eestlasi	20 (29%)	21 (29%)	26 (35%)	67 (31%)
N	68	73	74	215

Peaaegu pooltel juhtudel ei saadud seda vanuserühma puudutanud tapmistest ohvri ja kurjategija vahelise suhte kohta peaaegu mitte mingisugust informatsiooni. Tutvus- ja pereringis toimepandud kuriteod moodustasid vähemalt 40% tapmistest, varem tundmatu ohvriks oli sattunud vähemalt iga kümnes ohver.

Kuriteod pandi toime tavaliselt erakorterites.

D. 40–54-aastased

Keskealisi ohvreid oli uuritud materjalis 142. Nii naisi kui ka eestlasi oli selles rühmas samas suhtes kui tahtlikes tapmistes keskmiselt.

Impulsiivne vägivald oli selles rühmas üks tavalisemaid ohvriks langemise põhjusi. Nii joomingu- kui peretülide hulk oli oluliselt suurem kui alla 40-aastaste puhul ning suurem kui vanemates vanuserühmades. Tulemusi võib aga moonutada see, et peaaegu iga neljas vanuserühma puudutanud tapmise motiiv jäi selgumata. Kui oletada, et ebaselgete juhtumite hulgas oli kasu saamise eesmärgil toimepandud tapmisi rohkem kui impulsiivvägivalda, siis see erinevus väheneb.

AS Trepangi omanikul Aleksander T-l (44) oli alalõpmata tülisid varustajate ja kioskimüüjatega. Teda teati olevat ärisuhtes allmaailmaga ja et ta tegeles raha laenamisega. Ta sai mitmeid ähvardusi. 22.9.1995 leiti T. mahalastuna ühest Tallinna autogaraazist.

Tabel 44 Motiiv, ohvri sugu ning rahvus 40–54-aastaste tapmistes 1994–1996 (Keskuurimisbüroo)

	40–44	45–49	50–54	40–54
Impulsiivtapmine	28 (45%)	23 (48%)	14 (44%)	65 (46%)
Huligaansus	1 (2%)	-	-	1 (1%)
Kasutapmine	16 (26%)	10 (24%)	12 (38%)	38 (27%)
Kurjategijate omavaheline vägivald	2 (3%)	1 (2%)	-	3 (2%)
Enesekaitse	-	1 (2%)	-	1 (1%)
<i>Andmed puuduvad</i>	15 (24%)	13 (31%)	6 (19%)	34 (24%)
Mehi	44 (71%)	39 (81%)	27 (84%)	110 (77%)
Naisi	18 (29%)	9 (19%)	5 (16%)	32 (23%)
Eestlasi	22 (35%)	16 (33%)	13 (41%)	51 (36%)
N	62	48	32	142

Nii impulsiivne kui ka vahendiline vägivald oli töövõimelise elanikkonna puhul suunatud peamiselt kurjategija tuttavatele isikutele.

Nooremate vanuserühmadega võrreldes olid kuriteo toimepanemise kohaks 70% juhtudest erakorterid.

E. 55-aastased ja vanemad

Üle 55-aastasi ohvreid oli uuritud tapmistepuhul 93. 55–59-aastasi naisi oli sama palju kui mõrvades keskmiselt, kuid üle 60-aastasi oli tunduvalt rohkem.⁹⁵ Eestlastest ohvreid oli 60%. See vanuserühm oli ka ainus, kus eestlasi oli üle poole.

Kuritegevuse struktuuris kuulusid üle 60-aastased oma rühma. Suurem osa vanuritest sai surma vahendilise vägivalda ohvrina, kõige tavalisem surma põhjus oli röövmõrv.

Tabel 45 Motiiv, ohvri sugu ning rahvus 55-aastaste ja vanemate tapmistes 1994–1996 (Keskuurimisbüroo)

	55–59	60–	55–
Impulsiivtapmine	18 (72%)	19 (28%)	37 (38%)
Huligaansus	-	1 (1%)	1 (1%)
Kasutapmine	5 (20%)	29 (43%)	34 (35%)
rööv	2 (8%)	19 (28%)	21 (21%)
Kurjategijate omavaheline vägivald	-	-	-
Enesekaitse	-	-	-
Meeltesegadus	-	2 (3%)	2 (2%)
Andmed puuduvad	2 (8%)	17 (25%)	19 (20%)
Mehi	18 (72%)	36 (53%)	54 (58%)
Naisi	7 (28%)	32 (47%)	39 (42%)
Eestlasi	15 (60%)	43 (63%)	58 (62%)
N	25	68	93

Suure hulga vanurite tapmistest olid toime pannud ohvrile tundmatud isikud, 55–59-aastaste puhul oli aga kuritegu toime pandud tavaliselt tutvus- või pereringis.

⁹⁵ Naisi oli üle 60-aastaste hulgas tunduvalt rohkem kui nooremates vanuserühmades (1.1.1996 oli Eestis 60-aastaste ja vanemate rühmas 100 mehe kohta 187 naist, alla 60-aastaste hulgas 100 mehe kohta 103 naist). Üle 55-aastaste naiste ja meeste arv tapetute hulgas on ka tegelikult tunduvalt võrdsem kui nooremates vanuserühmades. Üle 55-aastaste tapetud meeste arv oli 1993–1994 ainult kahekordne, võrreldes samaealiste naistega, samas kui kogu elanikkonnas oli tahtlike tapmistepuhul ohvrina langenud meeste arv peaaegu viiekordne, võrreldes naistega.

Tabel 46 Ohvri suhe tegijaga 55-aastaste ja vanemate tapmistes 1994–1996 (Keskuurimisbüroo)

Suhe tegijaga	55–59	60–	55– ⁹⁶
Pereliige	5 (20%)	16 (24%)	16 (17%)
abikaasa	3 (12%)	3 (4%)	6 (6%)
ema	-	6 (9%)	6 (6%)
isa	2 (8%)	2 (3%)	4 (4%)
Muu sugulane	1 (4%)	-	1 (1%)
Tuttav	12 (48%)	18 (26%)	30 (32%)
Tundmatu	1 (4%)	14 (21%)	15 (16%)
Andmed puuduvad	6 (24%)	25 (37%)	31 (33%)
N	25	68	93

Üle 55-aastased sattusid kuriteo ohvriks tavaliselt erakorraliselt. Suurem osa tapmistest oli toime pandud ohvri kodus.

8.2 Ohvrite üldine vanuseline struktuur

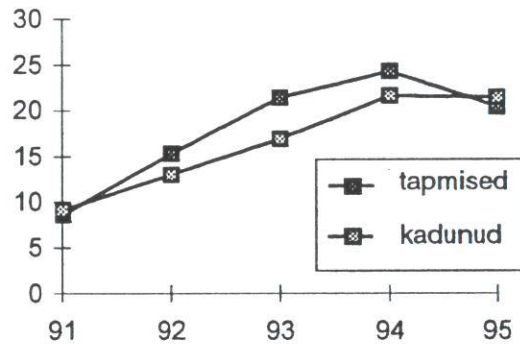
Ohvrite vanuseline struktuur ja selles toimuvad muutused on kuritegevuse struktuuriga samasuguses seoses nagu süüdlastelgi. Ka muutused kuritegude koosseisu avastamise efektiivsuses ei tekita ohvrite puhul tavaliselt probleeme. Tapmistepuhul ohvrid (erinevalt süüdlastest) saadakse enamasti küllaltki täpselt teada.

Muidugi ei leita kõiki tapetuid ja mõned leitakse alles hulk aega pärast kuriteo toimepanemist. Kadunuteks kuulutatute hulk on Eestis võrreldes aastakümnete algusega pikkamööda kasvanud, surnuna on neist leitud aastas 10–60.⁹⁷

⁹⁶ Suhe kuriteo toimepanija/ülesande andjaga.

⁹⁷ Kirs (1995); aastal 1994 teadmata kadunuks kuulutatud isikutest leiti 83%, neist 70% elavana ja 12% surnuna, loomulikult ei olnud kõik surnuna leitud kuriteoohvrid.

Joonis 12 Tahtlikud tapmised (sh tapmiskatsed) ja kadunuks tunnistatud isikud (31.12) Eestis 100 000 elaniku kohta⁹⁸



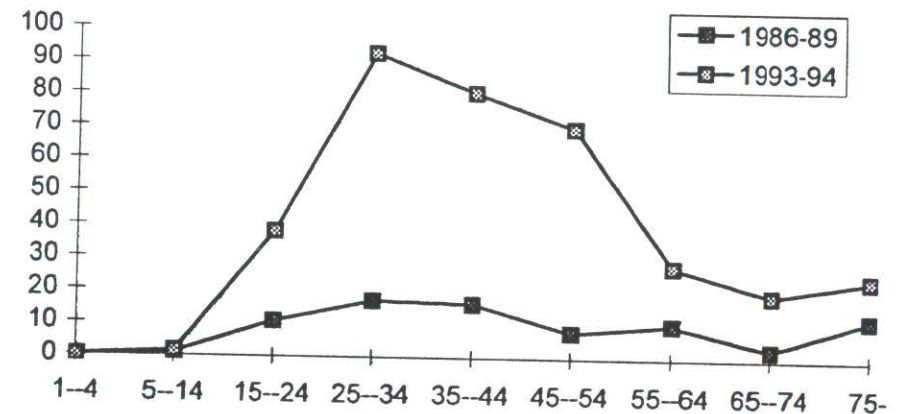
Riikides, kus rahvastiku arvestus on piisavalt täiuslik, saadakse kadunuks jäänud isikute kohta täpsed andmed ning kogemusele tuginedes on võimalik välja arvestada, kui suur osa kadunuist on tõenäoliselt sattunud kuriteo ohvriks. Eestis on ikka veel rahvastiku arvestusega probleeme, kuigi olukord pidevalt paraneb. Võib arvata, et just nendes elanikkonnarühmades, kus tapmise ohvriks sattumise risk on mõnevõrra kõrgem (näiteks professionaalsed kurjategijad ja kodutud), on ka registreerimata elanike hulk kõige suurem. Nähtus avaldub muuhulgas ka identifitseerimata jäänud ohvrite hulga suurenemises (1–2%-l ohvritest jääb isik kindlaks tegemata). Ja vaevalt, et riigis ebaseaduslikult viibivate isikute kadumisest ametlikult teatataksegi, nii et tegelikult kadunud on ilmselt tunduvalt rohkem. Pealegi tundub latentse tapmiskuritegevuse tase Eestis praegu olevat maksimaalselt 10%, nii et see ohvriterühmast saadavat üldpilti eriti ei muuda.

Tahtlike tapmiste ohvriks langenute keskmine vanus on aastail 1991–1994 oluliselt noorenenud, võrreldes 1980ndate teise poolega.

Kõige kiiremini on tapetute hulk suurenenud nooremate meeste seas, 25–34-aastaste vanuserühmas.

⁹⁸ Kirs (1995).

Joonis 13 Tahtlike tapmiste ohvriks langenud mehed Eestis 100 000 elaniku kohta 1986–1989 ja 1993–1994



Üheks põhjuseks on kurjategijate omavahelise vägivalla koondumine peaaegu tervenisti sellesse vanuserühma. Vanuserühma meesohvritest saab peaaegu neljandik surma kurjategijate omavaheliste suhete klaarimise tagajärjel.

Lätis on areng nii 1980ndate lõpus kui käesoleval aastakümnel olnud peaaegu samasugune nagu Eestis. Võibki oletada, et kuritegevuse muutusi mõjutavad tegurid on kõikides Balti riikides olnud ühesugused.

Soomega võrreldes on Eestis praegu ohvrite keskmine vanus madalam Samuti on Lätis. Kui Balti riikides on keskmine vanus viimase 15 aasta jooksul langenud, siis Soomes on see tõusnud, eriti on kasvanud keskealistele suunatud kuritegevus. Üldiselt oli 1980ndate aastate alguses vanuseline jaotumine Soomes ja Eestis üsna sarnane (tollal oli ka tapmiskuritegevuse motiivstruktuur sarnane).⁹⁹

8.3 Naised tapmiste ohvritena

Uuritud materjalis oli 151-s kuriteos ohvriks naine. Neist oli eestlasi 65 (43%), venelasi 81 (54%), muude rahvuste esindajaid oli kaks (1%). Kolme ohvri rahvuse kohta puudusid andmed.

Nagu naiste toimepandud tapmistes, nii oli ka naistele suunatud kuritegevuses suur peresiseste tülide osa. Neljandik naisohvritest oli tapetud peretüli tagajärjel ja kolmandikus kuritegevusest oli toimepanijaks tapetu perekonnaliige. Teisalt

⁹⁹ Viljanen (1983), lk 28–37 ja 48.

sattusid naised üllatavalt sageli ka röövmõrvade ohvriks. Kuritegevuse struktuur muutus märgatavalt sõltuvalt vanusest.

Tabel 47. Motiiv tapmistes, kus ohvriks oli naine 1994–1996 (%)¹⁰⁰

	<15	15-24	25-39	40-54	55-	A	B	K
Impulsiivtapmine	-	30	52	41	33	43	55	46
Vastsündinu tapmine	25	1	1	1
Huligaansus	-	-	-	6	3	2	3	3
Kasutapmine	50	25	19	28	54	31	39	34
röövmõrv	-	5	10	6	36	15	18	14
seksuaalkuritegu	-	20	5	6	10	7	9	2
Kurjategijate omavaheline vägivald	-	5	-	-	-	3	3	13
Enesekaitse	-	-	-	-	-	-	-	3
Meeltesegadus	-	-	-	-	-	-	-	1
<i>Andmed puuduvad</i>	25	40	29	25	10	21
N	4	20	21	32	39	151	120	593

A = ühtekokku

B = ilma avastamata juhtumiteta

K = kõik tapmised, kus motiiv oli teada

Perevägivalda osa tapmistes oli kõige suurem 25–54-aastaste vanuserühmas. Vanematest naistest oli suurem osa sattunud röövmõrvade ohvriks ja ka nooremates vanuserühmades oli vahendilise vägivalda osatähtsus suurem kui kesk-ealiste hulgas.¹⁰¹ Üksikud tähtsamad motiivid alla 25-aastasi puudutanud tapmistes olid mitmesugused tuttavatevahelised tülid (armukadedus) ja seksuaalkuriteod.

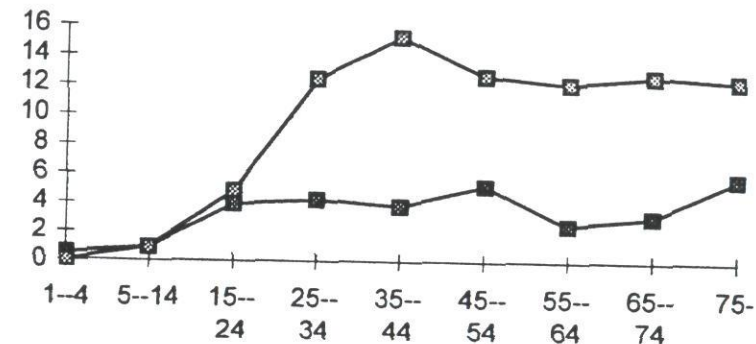
25–54-aastaste rühmas oli peaaegu 60% kuritegude puhul toimepanijaks abikaasa.¹⁰²

¹⁰⁰ Vt viide 56 lk 46.

¹⁰¹ Eriti siisi, kui ka noortele suunatud tapmiste vähest avastamist võib pidada enamiku kasusaamise eesmärgil toimepandud tapmiste tunnuseks.

¹⁰² Kuritegudest, kus kurjategija oli välja selgitatud.

Joonis 14 Naised tahtlike tapmiste ohvritena vanuserühmade kaupa 100 000 elaniku kohta 1986–1989 ja 1993–1994



Tabel 48 Kuriteo toimepanemise vahend naistele suunatud ning naiste toimepandud tapmistes 1994–1996 (Keskuurimisbüroo)

	Naissüüdlane	Naisohver	Kõik tapmised
Tulirelv	6 (9%)	12 (8%)	206 (32%)
ebaseaduslik relv	4 (67%)	8 (67%)	145 (70%)
Lõhkeained	-	-	1 (0,2%)
Terariist	33 (47%)	44 (29%)	238 (37%)
Löögiirist	5 (7%)	8 (5%)	47 (7%)
Põlemapanemine	4 (6%)	5 (3%)	11 (2%)
Silmus vms	3 (4%)	9 (6%)	17 (3%)
Ülesõitmine	-	-	3 (0,5%)
Abita jätmine	5 (7%)	3 (2%)	8 (1%)
Ilma relvata peksmine	9 (13%)	52 (34%)	121 (19%)
allatõukamine	7 (10%)	32 (21%)	84 (13%)
-	-	1 (1%)	5 (1%)
kägistamine vms	2 (3%)	19 (13%)	32 (5%)
<i>Andmed puuduvad</i>	5 (7%)	18 (12%)	
N	70	151	652

Muutused tunduvad kinnitavat väidet, et just vahendilise vägivallega ning eriti materiaalse kasu saamisega seonduv kuritegevus on viimastel aastatel kiiresti kasvanud. Seksuaalkuritegudega seotud tapmiste arv on Eestis olnud stabiilne alates 1960ndatest aastatest. Peretülide osa surma põhjusena ei tõuse üheski vanuserühmas üle 40%.

Lätis on 1990ndatel areng toimunud Eestiga samas suunas. Kui võrrelda Balti riikide olukorda Soome omaga, siis on vanemate naiste suur arv kuriteoohvrite hulgas kõige märkimisväärsem erinevus.

Aastatel 1994–1996 tapeti 54% naistest kodus.

Peaaegu pooled naiste poolt toimepandud tapmistest pandi toime terariistaga, tavaliselt kööginuga.

Naistega seotud tapmistele oli iseloomulik relvata toimepandud kuritegude suur hulk.

8.4 Kokkuvõte

Lapsi puudutavad kuriteod pandi toime perekonna keskel ja tapjaks oli peamiselt kas ema või isa, tavaliselt ema. Üldiselt oli tapmise põhjuseks soov vabaneda koormana tunduvalt väikelapsest või lapse kasutamine vanematevahelises tülis.

Teismelistega seotud tapmistest moodustasid märkimisväärse osa seksuaalkuriteod. Perevägivald oli haruldane, tundmatute ohvriks sattumine suhteliselt tavaline.

20- ja 30-aastasedki sattusid tavaliselt vahendilise vägivalga ohvriks. Suurem osa kurjategijate omavahelisest vägivallast puudutas seda vanuserühma. Aastatel 1994–1996 oli 20-30-aastastest meesohvritest iga viies tapetud kurjategijate omavaheliste konfliktide tõttu.

Keskealistega (40- ja 50-aastastega) seotud tapmised pandi toime enamasti impulsiivselt pere- või joomingutüli käigus. Kuriteo toimepanemise kohaks, erinevalt noorematest, oli tavaliselt erakorter. Tööl tapeti ohvritest 10%, teisalt tapetuist 41% ei õppinud ega töötanud.¹⁰³

Vanuritega seotud vägivald oli oma iseloomult kasumotiividest lähtuv ja sageli oli kuriteo toimepanija ohvrile tundmatu. Erinevalt noorematest vanuserühmadest sattusid vanurid kuriteo ohvriks tavaliselt oma kodus.

¹⁰³ Urvaste (1995), lk 3.

9 TAHTLIKE TAPMISTE TOIMEPANEMISE VIISID

Kõige tavalisem vahend, mida aastail 1994–1996 Eestis tapmiste puhul kasutati, oli terariist,¹⁰⁴ kuid peaaegu sama tihti on kuriteovahendiks olnud ka tulirelv. Kokku oli nendega toimepandud tapmisi kümnest seitse, ilma relvata (tavaliselt rusikate ja jalahoopidega) toimepanduid oli viiendik.

Piirkonniti vaheldus teo toimepanemisviis suhteliselt vähe, kuriteotüübiti oli erinevus aga suur. Tulirelva kasutati rõõvmõrvades peaaegu pooltel juhtudel. Võlgade sissenõudmisel ja kurjategijate omavaheliste konfliktidega seotud tapmistest 60% pandi toime tulirelva kasutades. Samasugune osa oli terariistal. Pooltel juhtudel kasutati joomingutülides kööginuga või kirvest, peaaegu neljandikul juhtudel oli tegemist peksmisega.

Toimepanemise viisil on tähtsus eelkõige kuritegude ennetamise seisukohast. Seda, kuidas mingi relva kättesaadavus peegeldub tapmiskuritegevuse mahus, on küll keeruline kindlaks teha, kuid selle üle tasub siiski arutleda.

Eesti praeguses olukorras tundub, et ametnike võimalused mõjutada impulsiivvägivalla arengut relvade kättesaadavust piirates on üsna olematud. Sellelaadseid kuritegusid pannakse peamiselt toime erakorterites ja kasutatud vahendid on tavaliselt osa majakraamist.

Vahendilise vägivalga puhul on aga olukord teine. Kui see kõigele lisaks moodustab viimastel aastatel 60–70% tapmiskuritegevuse kasvust, on küsimus, kuidas mõjutab tulirelva kättesaadavus Eesti praegust tapmiskuritegevust, samuti üsna oluline.

¹⁰⁴ Tavaliselt nuga või puss, terariistaks on siin loetud ka kirves, sõltumata sellest, kas löömisel oli kasutatud kirvetera või -silma (see tavaliselt ei selgunud), kõblas, katkine pudel vms.

Tabel 49 Kuriteo toimepanemise vahend 1994–1996 (Keskuurimisbüroo)

	Tallinna piirkond ¹⁰⁵	Ida-Virumaa ¹⁰⁶	Ülejäänud Eesti	Eesti kokku
Tulirelv	105 (36%)	52 (27%)	49 (30%)	206 (32%)
- ebaseaduslik relv	81 (77%)	38 (73%)	26 (53%)	145 (70%)
- TT-püstol	25 (24%)	9 (17%)	4 (8%)	38 (18%)
Lõhkeained	1 (0,3%)	-	-	1 (0,2%)
Terariist	89 (30%)	88 (46%)	61 (37%)	238 (37%)
Löögiriist	17 (6%)	13 (7%)	17 (10%)	47 (7%)
Põlemapanemine	6 (2%)	2 (1%)	3 (2%)	11 (2%)
Peksmine	46 (16%)	21 (11%)	17 (10%)	84 (13%)
Allatõukamine	2 (1%)	2 (1%)	1 (1%)	5 (1%)
Kägistamine vms	8 (3%)	13 (7%)	11 (7%)	32 (5%)
Silmus vms	12 (4%)	2 (1%)	3 (2%)	17 (3%)
Ülesõitmine	2 (1%)	-	1 (1%)	3 (0,5%)
Abita jätmine	5 (2%)	-	3 (2%)	8 (1%)
N	293	193	166	652

Ühtekokku oli 70% tulirelvaga tapmistest toime pandud ebaseadusliku¹⁰⁷ (või tundmatu) relvaga. Selles osas on erinevus Põhja-Eesti ja teiste piirkondade vahel suur. Pooled väljaspool Tallinna piirkonda ja Ida-Virumaad toimepandud tapmistest tehti seadusliku relvaga (tavaliselt vint- või haavlipüssiga). Relvapolitiika ja tahtlike tapmistest seost on uuritud näiteks Ühendriikides ja kuigi selget seost ei ole leitud, paistab relvade kättesaadavus kuritegevust mõjutavat. Olukord Tallinna piirkonnas, kus juba üle 60% röövmõrvadest pannakse toime käsirelvaga, meenutab praegu juba Ameerika suurlinnu. Seega on tõenäoline, et tulirelvade (eriti käsirelvade) kättesaamise raskendamine selles piirkonnas vahendaks otseselt röövmõrvade hulka ja tapmiskuritegevust tervikuna.

¹⁰⁵ Tallinn, Harjumaa ja Lääne-Virumaa.

¹⁰⁶ Ida-Virumaa ja Narva.

¹⁰⁷ Relvaga, mille omamiseks süüdlasel luba ei olnud.

10 TAHTLIKUD TAPMISED EESTIS 1990ndatel AASTATEL

Nii radikaalne ja traagiline kui tapmiskuritegevuse kiire areng Eestis viimase seitsme aasta jooksul ongi olnud, pole see siiski ajaloolisest vaatevinklist nähtuna midagi erilist. Pigem on see isegi seaduspärane. Ühiskondlike murrangutega on Eestis varemgi kaasas käinud kõrge tapmiskuritegevus. See on alati jäänud lühiajaliseks. Kui uus kord on stabiliseerinud ja ohjad enda kätte saanud, on kuritegevuse tase normaliseerunud (2–4 tapmiseni 100 000 elaniku kohta). Loomulikult on kuritegevuse kasvu põhjused olnud igal murranguperioodil erinevad, aga sellelaadsed radikaalsed muutused näivad olevat Eesti tapmiskuritegevusele iseloomulikud.

Eesti praeguses olukorras võib eristada kaht probleemi: 1) tahtlike tapmistest kõrge algtaase ja 2) nende kiire kasv.

Kõrge algtaase on eelkõige seotud viimase 35 aasta demograafilise arengu kõrvalnähtudega. Tahtlike tapmistest tase Eesti elanikkonna kahes peamises rahvusgruppi on olnud erinev. Eesti venelaste jaoks on risk sattuda tapmistest toimepanijaks või ohvriks kolm korda suurem kui eestlastel. Põhjusi võib näha eelkõige vene elanikkonna nooremas vanuselises struktuuris ja sisserändaja staatuses, osaliselt ka kultuurierinevustes. Igal juhul on 1960ndatel toimunud sisseränne tõstnud tapmiskuritegevuse taset Eestis ja see on tuntav seniajani. Viimastel aastatel on kuritegevus arenenud kummaski elanikkonnarühmas sarnaselt ning ka tapmiskuritegevuse motiivistikus pole suuri erinevusi.

1990ndate aastate kuritegevuse kasv on piirkonniti toimunud erinevalt. Kõige kiirem on see olnud Põhja-Eestis, Ida-Virumaal ja Tallinna ümbruses. Tallinn nagu ka kõrge kuritegevuse tasemega Tartu on olnud uuenduste keskuseks, Ida-Virumaal on aga toimunud pigem taandareng. Üldiselt tundub kuritegevus olevat kasvanud nii uuendustest kasu saanud kui nende tõttu kannatanud piirkondades. Lääne-Eesti, eriti saared on jäänud kuritegevuse kasvust suures osas kõrvale, kuigi ühiskondlikud muutused on toimunud seal samamoodi kui mujal Eestis. Sel moel tundub, et ainult ühiskonnas toimunud arengust ei piisa, põhjendamaks tapmiskuritegevuses toimunud muutust. Mõju on sõltunud ka kohalikust kultuuritaustast. Piirkondades, kus vägivalda on olnud traditsiooniliselt vähe, pole seda ka viimastel aastatel eriti juurde tulnud.

Tahtlike tapmiste arvu suurenemise põhjus paistab olevat seotud peamiselt kolme tüüpi tapmiste lisandumisega. Joomingutülidega seonduvad kuriteod on peamiselt ühiskondlike muutuste tõttu elust kõrvale jäänud linnameeste kuritegevus. Need moodustavad umbes kolmandiku viimase aastate tapmiste koguhulgast. Toime pannakse neid tutvusringkonnas ja etniliste gruppide sees. Kõrvalseisjate elu need tavaliselt ei mõjuta. Teise võimsalt kasvanud ja ainult teatud sotsiaalse rühmaga piirduva kuriteotüübi moodustab kurjategijate omavaheline vägivald. Sellega seotud kuriteod moodustavad uutest tapmistest umbes 20–25%. Kurjategijate omavaheline vägivaldki on peamiselt linnas toimuv ja meestevaheline, kõigele lisaks on see tervenisti vene rahvusest ja 20–30-aastaste vägivald. Kõige olulisema muutuse tapmiskuritegevuses on põhjustanud kasusaamise eesmärgil toimepandud tapmiste hulga suurenemine. Kõikidest uutest tapmistest moodustavad need umbes pooled. See kuriteotüüp on ka ühiskonna seisukohalt kõige ohtlikum, sest puudutab kogu elanikkonda ja selle ohvriks sattumist on raske ennetada. Eriti materiaalse kasu saamise eesmärgil toimepandud tapmised on tavaliselt noorte kuriteod, aga suunatud on nad kõikidele vanuserühmadele. Need on võrdselt lisandunud nii linnades kui maapiirkondades, nii meeste kui naiste, nii venelaste kui eestlaste hulgas. Suures osas on seegi ühiskonnas toimunud muutustele jalgu jäänute kuritegevus. Tapmiskuritegevuses toimunud muutused ei tundu aga mõjutavat peresiseseid tapmisi ega seksuaalkuritegevusega seonduvate tapmiste hulka, mis on püsinud stabiilsena.

Tahtlike tapmiste tüübid on tugevas sõltuvuses kurjategijate vanusest. Kõige probleemsem on alla 25-aastaste kuritegevus. Viimased on toime pannud küll vaid umbes 30% tapmistest, aga nad on osalised igas teises kasusaamise eesmärgil toimepandud tapmises ja 70%-s röövmõrvadest. Noorte kuritegevuse vähenemine vähendaks kõige kiiremini seda osa tapmiskuritegevusest, mis puudutavad kogu elanikkonda.

Keskealiste ja vanurite vägivald on peamiselt seotud alkoholi liigtarvitamisega. Võiks öelda, et mehed (naiste osa on marginaalne) on vastanud uue ühiskonna pingetele kahel vägivalda lisaval moel: 1) keskealised riidlevad ja joovad end aeglaselt surnuks, 2) noored on leidnud vägivalda kaudu endale tee uue, muidu raskesti kättesaadava rikkuse juurde, olles seejuures ohuks kõigile, kes neile teele ette jäävad.

Ka ohvrite osas erineb kuritegevuse struktuur vanuserühmade kaupa, kuid mõnevõrra teisiti kui kurjategijate puhul. Need erinevused ei ole selgepiirilised. Impulsiivse vägivalda osa on kõige suurem keskealiste puhul, vahendilise vägivalda ohvriteks langevad sagedamini 20–30-aastased ja pensionärid. Ohvritest 50–60% kuulub kurjategija tutvusringkonda, viiendik on sama pere liikmed ja peaaegu viiendik tundmatud. Nii ohvrid kui kurjategijad on praegu nooremad kui aastakümne alguses.

Üldiselt tundub, et kuritegevuse tipp on tõenäoliselt käes. Kuritegevuse kiireks vähendamiseks ei ole ühtainsat ja ainuõiget lahendust. Kõige efektiivsem, nagu Eestis on juba täheldatudki, on kuritegevuse avastamise tõhustamine. Tundub, et just noorte kuritegevuse ohjeldamine parandaks olukorda kõige kiiremini. Samas muutuks ka kuritegevus varasemast kergemini kontrollitavaks.

KIRJANDUS

- Aromaa, Kauko & Ahven, Andri. 1995. Victims of Crime in a Time of Change: Estonia 1993 and 1995. Oikeuspoliittisen tutkimuslaitoksen tutkimustiedonantoja 19. Helsinki.
- Cook, Philip J. 1983. The Influence of Gun Availability on Violent Crime Patterns. Crime and Justice 4. Chicago 1983.
- Criminal statistics England and Wales 1994. 995. Home Office, London.
- Eesti Arvudes 1920–1935. 1937. Tallinn
- Eesti Statistika (200–201)/1938.
- Ferracuti, Franco. 1968. European Migration and Crime; Crime and Culture. Essays in Honor of Thorsten Sellin (toim Marvin E. Wolfgang). New York.
- Heiman, B. & Svaiko, V. Õiend eriti ohtlike isikuvastaste kuritegude dünaamika ja nende kuritegude toimepanemise põhjuste analüüsis. Avaldamata.
- Kirs, Alar. 1995. Eestis 1992–1995 toime pandud tahtlike tapmistest statistiline võrdlev analüüs. Tallinn. Avaldamata.
- Kosenkranius, Jüri. 1980. Õiend 1980. a. 4 kuu jooksul toime pandud tahtlike tapmistest ja üliiraskete kehavigastuste tahtliku tekitamise ning nende katsete kohta. Avaldamata.
- Kosenkranius, Jüri. 1981. Õiend 1981. a. I kvartalis ENSV-s registreeritud tahtlike tapmistest põhjuste kohta. Avaldamata.
- Kosenkranius, Jüri. 1984. Õiend tahtlike tapmistest motiivi arvestamise kohta statistiliste aruannete koostamisel. Avaldamata.
- Kuritegevuse statistiline analüüs 1996. a. 12 kuu andmete alusel. 1997. Tallinn. Avaldamata.
- Leps, Ando. 1991. Kuritegevus Eestis. Tartu.
- Likumpärkapumi un sabiedrībai nevēlamas parādības statistikas datu krājums. 1995. Rīga.
- McClintock, F.H. 1963. Crimes of violence. An Enquiry by the Cambridge Institute of Criminology into Crimes of Violence against the Person in London; Cambridge Studies in Criminology XVIII. London.
- Merényi, Kálmán. 1984. Team keretében végzett kriminológiai kutatás egyes kérdései. Szeged.

- Pajuoja, Jussi. 1987. Suomalaisen väkivallanaallon huippu 1920- ja 1930-luvulla; Oikeutta ja historiaa. Heikki Ylikankaan 50-vuotisjuhlakirja. Juva.
- Pajuoja, Jussi. 1995. Väkiältä ja mielentilä; Suomalaisen lakimiesyhdistyksen julkaisuja A-sarja 201. Helsinki.
- Pullat, Raimo. 1993. Salapiirituse vedu Eestist Soome 1919–1939. Tallinn. Rahvastikustatistika teatmik 2/95 ja 2/96. Tallinn 1995 ja 1996.
- Strods, Heinrihs. 1996. Latvijas nacionālo partizānu kars 1944–1956. Rīga.
- Svalastoga, Kaare. 1982. On deadly violence. Oslo.
- Tomingas, William. 1992. Mälestused. Vaikiv ajastu Eestis. Tallinn.
- Tõnismägi, Heino. Ajalooline ülevaade Eesti Vabariigi kuritegevusest (1919–1938.a.). Käsikiri.
- Urvaste, Heino. 1995. Ülevaade tahtlikest tapmistest. Tallinn. Avaldamata.
- Urvaste, Heino. 1996. 1995. aastal toime pandud kuriteod statistikas.–Juridica, 3.
- Verkko, Veli. 1949. Lähimmäisen ja oma henki. Sosiaalipatologiaa tutkimuksia Suomen kansasta. Suomalaisen lakimiesyhdistyksen julkaisuja B 33. Jyväskylä.
- Viljanen, Terhi. 1983. Henkirikokset Suomessa vuosina 1970–1979. Oikeuspoliittisen tutkimuslaitoksen julkaisuja 60. Helsinki.
- Violent crime 1994; Bureau of Justice Statistics Selected Findings, April 1994.
- World health statistics annual 1995–1995. Genève 1995–1996.
- Värnik, Airi. 1997. Enesetapud Eestis 1965–1995. Tallinn.
- Ylikangas, Heikki. 1973. Väkiöllanaallon synty. Puukkojunkkarikauden alku Etelä-Pohjanmaalla; Helsingin yliopiston historian laitoksen julkaisuja 3. Helsinki.
- Zimring, Franklin E. 1979. Determinants of the Death Rate from Robbery. A Detroit Time Study; Lethal Aspects of Urban Violence (toim Harold M. Rose). Lexington.

SUMMARY

Martti Lehti

HOMICIDES IN ESTONIA IN THE 1990s

This research is part of a program carried out by the National Research Institute of Legal Policy in Helsinki surveying crime in Eastern Europe. The aim has been to find out the structure of homicides in Estonia during the 1990's and the causes of the radical changes that have taken place in the homicide level.

Homicides in Estonia as well as in most of the other successor states to the former Soviet Union have increased exceptionally sharply during this decade. Nothing similar has occurred elsewhere in eastern Europe, and so the reasons for this phenomenon must be specific to the region of the former Soviet Union.

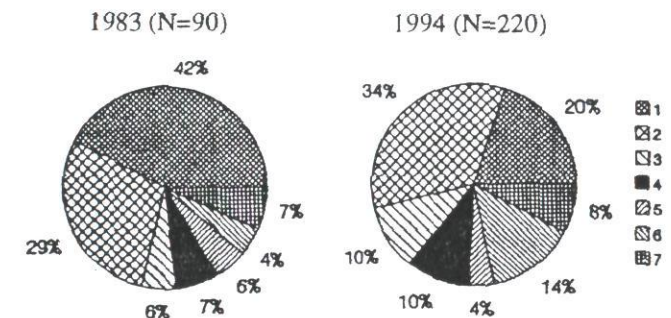
The primary source of information has been the homicide register of the Estonian Central Investigation Unit for Serious Crimes (Keskuurimisbüroo). Other sources have been the statistical summaries made by the Estonian Police Unit of Statistics (Politseiameti Teabebüroo), as well as documents on preliminary investigations of individual crimes and the news material in the mass media. The research covers the period from 1994 to 1996.

As radical as the development has been in Estonia during the last seven years, it is not exceptional but rather normal from the historical point of view. A social and political crisis has always been followed by a high rate of homicides in Estonia in the course of the last hundred years. The phenomenon has (at least earlier) been transitory and the level of crimes has returned to normal (2 to 4 homicides per 100,000 people per year), when the new order has established its legitimacy or at least its control over the administration. The causes for the increase in crime have no doubt been partly different in each crisis, but fluctuations like this seem to be typical of the homicide tradition of the eastern European countries (incl. Finland, the Baltic states, Hungary, the Balkan states and Russia).

In the present-day situation in Estonia one can distinguish between two separate problems: 1) the unusually high level of homicides already before the present development and 2) the rapid increase from 1990 to 1994. The former is largely connected with the distorted demographic development in the course of the last 35 years together with the phenomena associated with it. The level of homicides in the two main groups of the Estonian population (the Estonians and

the Russians) has differed and still differs greatly from each other. Comparing Russians in Estonia to Estonians the former are three times more liable to be guilty of or become victims of homicides. That may be partly due to the younger age structure and immigrant nature of the Russian population, but partly also to different cultures of violence. In any case, a large-scale immigration has been raising the homicide level in Estonia since the 1960's and its influence is still to be felt. On the other hand, the development of crime over the last few years has taken place proportionately in both population groups; nor are there any differences in the motive structure of their homicides.

Figure 1 The motive structure of homicides in Estonia in 1983 and 1994



1=family quarrels; 2=drinking quarrels & other quarrels; 3=hooliganism; 4=robberies; 5=other crime; 6=mutual violence of criminals; 7=other & not known (Source: Politseiameti Teabebüroo)

The increase in homicides during the last few years has been regionally very uneven. It has been most rapid in northern Estonia: the province of East-Virumaa and in the area of Tallinn. Tallinn as well as Tartu with their high rate of crime have been centers of reforms whereas the economical and social development in East-Virumaa has been mostly negative. All in all, homicides would seem to have increased both in the regions that have benefitted from the reforms and in those that have suffered from them, but not everywhere. Western Estonia (especially the islands) has remained almost untouched by the increase in violence, despite the fact that the social change has swept over that area with the same force as over the rest of the country. The general economic and social development alone would not seem to be enough to explain the change in homicides; its influence has been different owing to the local culture. In areas where violence has traditionally been low, it has not increased over the last few years either.

Table 1 Homicides and attempted homicides in Estonia in 1990–1996 according to crime statistics (per 100,000 population) (source: Politseiameti Teabebüroo)

Prefecture	1990	1991	1992	1993	1994	1995	1996	1990–96	A	B
Northern Estonia								16,9	81	44
Harju	8,6	8,9	13,3	22,4	26,3	24,2	22,6	18,0	38	34
Tallinn	10,1	9,1	15,0	22,8	24,4	23,4	14,5	17,0	100	50
West-Viru	11,3	11,3	16,4	11,8	19,9	17,2	14,6	14,6	46	20
North-eastern Estonia								31,0	89	81
East-Viru	15,1	14,5	26,3	53,5	53,6	40,3	38,7	34,6	83	72
Narva	8,4	9,6	14,9	31,6	43,7	40,6	35,4	26,3	100	96
Western Estonia								10,2	52	13
Lääne	8,9	3,0	17,7	3,0	12,3	9,3	3,1	8,2	48	17
Järva	4,6	9,1	4,6	16,0	13,7	6,9	6,9	8,8	40	7
Pärnu	6,0	5,0	9,0	15,0	14,1	11,0	12,0	10,3	65	16
Rapla	12,5	5,0	-	12,5	10,0	20,0	20,0	11,4	38	9
The islands								3,0	40	3
Hiiu	-	-	-	8,3	8,4	8,4	-	3,6	36	4
Saare	-	2,5	2,5	2,5	4,9	2,5	4,9	2,8	41	3
Eastern Estonia								11,8	55	15
Jõgeva	2,3	2,3	4,7	9,4	7,1	9,6	11,9	6,8	32	11
Põlva	-	5,5	13,9	11,0	13,8	19,3	8,3	10,3	29	6
Tartu	8,6	4,9	16,0	22,5	22,0	15,7	21,5	15,9	72	21
Valga	4,8	2,4	9,7	7,4	12,5	15,2	12,6	9,2	56	21
Viljandi	1,5	4,6	6,2	7,7	15,5	3,1	15,7	7,6	48	8
Võru	2,2	4,4	13,2	4,4	13,4	15,9	9,1	8,9	41	7

A=of the population living in towns (%) 1.1.1996;

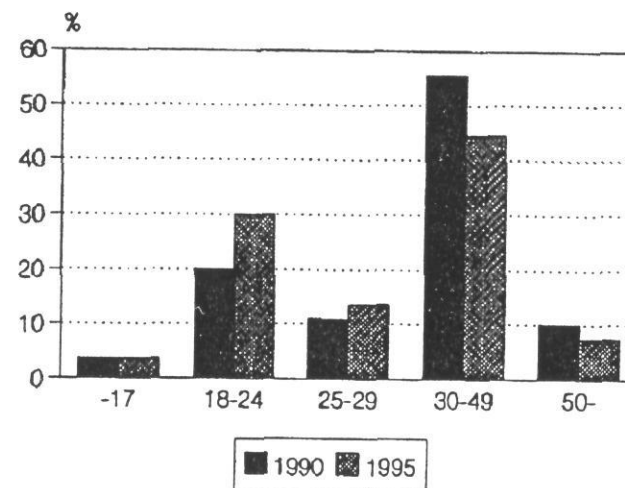
B=of the population non-Estonians (%) 1.1.1996

The increase in homicides would appear to be due to the increase in three distinct types of killing. It is mainly middle-aged, unemployed urban men, who are involved in quarrels that follow a bout of drinking. Homicides related to these account for one third of the total increase over the last few years. These crimes occur in the circle of acquaintances and within ethnic groups; they hardly affect the lives of outsiders. Another type of crime that has greatly increased and

is also restricted only to a certain social group consists of mutual violence between criminals. Its share has been about 20 to 25 per cent of the increase. The violence of criminals is also an urban form of crime and committed almost without exception by non-Estonian 20 to 30-year-old-men. The most essential factor in the change of homicides has, however, been the rapid increase in homicides committed with motives of gaining some kind of (usually material) profit. They account for about half of all new homicides. These crimes are also the most harmful from the point of view of society, because they affect the entire population and the predictability of being victimized is low. Homicides for profit, especially those committed in order to gain material profit, are largely crimes of young people, but are directed against all age-groups. They have been increasing proportionately both in cities and in the countryside, among men as well as women, among non-Estonians as well as Estonians. To a large extent, even they are crimes committed by people trampled in the turmoil of social change during the last ten years.

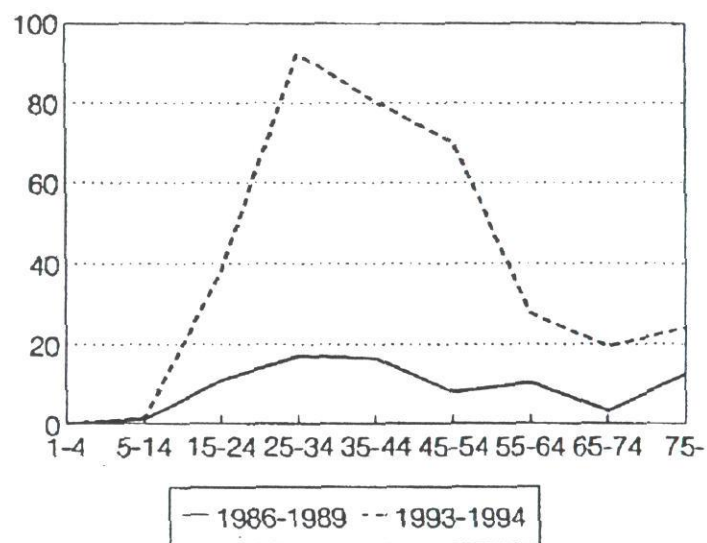
On the other hand, the change does not at all seem to have affected the level of homicides related to family quarrels. Similarly, the number of crimes connected with sexual crimes has remained stable.

Figure 2 The age structure of male murderers (%) in Estonia in 1990 and in 1995 (Source: Politseiameti Teabebüroo)



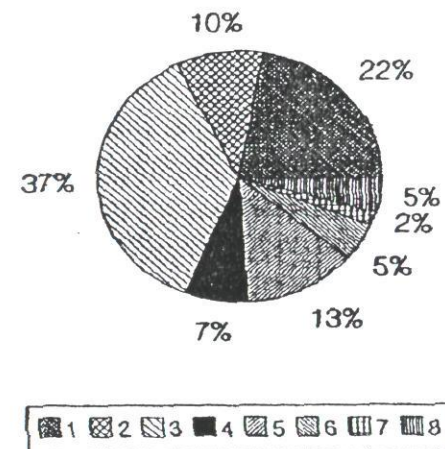
The structure of crimes of those guilty of homicides varies to a large extent according to age-groups. The most problematic are the crimes committed by the young, under 25-year-olds. They are responsible for fewer than 30 per cent of all homicides, but for every second killing for profit and for almost 70 per cent of murders with robbery. A decrease in the crimes of the young would thus most rapidly reduce the proportions of homicides affecting ordinary people. Correspondingly, violence by middle-aged and old people is mainly committed on the spur of the moment and usually in connection with the excessive use of alcohol. With some exaggeration, one might say that the worse-off male population (female violence is still marginal in Estonia; 90 per cent of all homicides are committed by men) has reacted to the pressures created by the new social system in two ways which have increased violence: 1) middle-aged men drink and fight themselves and each other slowly into the grave; 2) the young, on the other hand, have in violence found a short-cut to new material wealth that otherwise would be hard to achieve, and thus form a threat to everybody who happens to come in their way.

Figure 3 The age structure of the male victims of homicides in Estonia in 1989-1989 and 1993-1994 (deaths per 100,000 per age-group per year) (source: World Health Statistics Annual)



The structure of crime also varies as to the victims according to their age-groups, but to some extent in another way than with the perpetrators. The differences are not equally distinct. The primary cause of homicide deaths for middle-aged people is impulsive violence; the young and old ones mostly fall victim to instrumental violence. 50 to 60 per cent of the victims belong to the perpetrator's acquaintances, one fifth are members of the same family and more than one fifth are strangers. All in all, the victims as well as the perpetrators of homicides today are younger than at the beginning of the decade.

Figure 4 The weapons used in homicides in Estonia in 1994-1996 (N=652) (source: Keskuurimisbüroo)



1=illegal firearm; 2=legal firearm; 3=knife or axe; 4=blunt instrument; 5=no weapon; by hitting and kicking; 6=no weapon; by strangling; 7=no weapon; by burning; 8=other

The worst of the present homicide wave has most evidently already been passed, but in order to reduce the crime level quickly there is not one and a single solution. The most effective is the one that has already been discovered in Estonia: to improve the efforts to clear up the crimes. It would seem, however, that getting young people's crime in check would change the situation for the better by far the most quickly. At the same time, crime would become more predictable, directed against a smaller part of population and more easily clearable.