

# Riigist väljasaatmise kui lisakaristuse kohaldamise ülevaade 2011-2013

Jako Salla

## Sisukord

1. Väljasaatmisotsused ja väljasaadetud isikud
2. Karistuspraktika

## Kriminaalpoliitika analüüs

Nr 3/2014

[www.just.ee/uuringud](http://www.just.ee/uuringud)

[www.just.ee/kriminaalstatistika](http://www.just.ee/kriminaalstatistika)



JUSTIITSMINISTEERIUM

## Eesmärk

Anda ülevaade riigist väljasaatmise kui lisakaristuse kohaldamisest aastatel 2011-2013.

## Kokkuvõte

- Kolme aasta jooksul on lisakaristusena riigist väljasaatmine mõistetud 110-le välisriigi kodanikule. Väljasaatmiste arv on aasta-aastalt kasvanud. Väljasaatmisotsuseid teeb teiste kohtutega võrreldes vähem Viru maakohus.
- Väljasaatmisotsuseni jõutakse kõige sagedamini kokkuleppemenetluse tulemusena. Seega kasutab kohus antud lisakaristust harva omal initsiatiivil (lühi- või üldmenetluses), kokkuleppemenetluses on aga kohtu võimalused menetluspraktikat suunata ning lisakaristust realselt kaaluda piiratud. Teiselt poolt võib see tähendada, et kokkuleppena nõustunud süüdistatavad oleks Eestist suure tõenäosusega niikuinii lahkunud, kuna ei oma siin tugevaid perekondlikke või muid sidemeid. Kokkuvõttes võib väljasaatmise kohaldamisega saavutatavat mõju kuritegevusele pidada väikeseks.
- Väljasaadetud on eelkõige nooremapoolsed mehed, kelle seas on kõige enam Leedu, Soome ja Läti kodanikke. Kokku on kolme aastaga Eestist välja saadetud 20 riigi kodanikke ning kaks kodakondsuseta inimest. Kõige suurem osa väljasaadetutest on seotud varavastaste kuritegudega, raskeid isikuvastaseid kuritegusid toime pannud väljasaadetuid oli kaks.
- Karistust reaalse vangistuse näol tuleb kanda 15% väljasaadetutest. Ülejäänud peavad karistuse kandma osaliselt vanglas või mõisteti neile karistus täielikult tingimisi kandmiseks. Paljud osaliselt vangistatud inimesed vabanesid aga ruttu peale kohtuotsust, kuna nende puhul luges kohus karistuseks kahtlustatavana kinnipidamise või vahistamise aja.
- Väljasaatmisega koos mõistetav riiki sissesõidu keelu pikkus on võrreldes varasemaga vähenenud keskmiselt 4,4 aastani.
- **Uuringu ettepanek** on kaaluda võimaluse loomist selleks, et isik, kelle ennetähtaegse vabastamisega kohus nõustub, saadetakse koheselt Eestist välja ehk talle rakendub erinevalt teistest ennetähtaegselt vabastatutest katseaeg ilma käitumiskontrollita.

## Taust

*KarS § 54 kohaselt võib kohus, mõistes välisriigi kodaniku ehk inimese, kes ei ole Eesti kodanik, süüdi tahtlikult toimepandud kuriteos ja karistades teda vangistusega, mõista lisakaristusena riigist väljasaatmise koos sissesõidukeeluga kuni 10 aastaks. Väljasaatmist ei kohaldata alaealisena kuriteo toime pannud isikule. Kui süüdimõistetul on Eestis koos temaga seaduslikult ühises peres elav abikaasa või alaealine laps, peab kohus väljasaatmist oma otsuses põhistama. Väljasaatmist ei kohaldata süüdimõistetud välisriigi kodanikule, kes on kuriteo toime pannud nooremana kui kaheksateistaastasena.*

Tegu on kordusanalüüsiga 2011. aastal justiitsministeeriumis valminud analüüsile (Tamm, K. ja Sööt, M-L., 2011, *Riigist väljasaatmise kui lisakaristuse kohaldamise analüüs*<sup>1</sup>). Eelmises analüüsis püüti leida põhjuseid, miks väljasaatmist lisakaristusena vähe kohaldatakse, ning lisaks kohtupraktika analüüsile aastate 2008-2011 kohta kasutati andmeid ka prokuröride küsitlusest.

Analüüsis leiti, et väljasaatmise kohaldamist soosis 2008. aasta seadusemuudatus, mis võimaldas välja saata ka teise astme kuritegusid toime pannud inimesi. Väljasaatmise vähest kohaldamist tõlgendasid prokurörid kohtunike eeldatava soovimatusega seda lisakaristust kohaldada.

2013. aastal mõisteti kuritegude toimepanemises süüdi enam kui 1500 välisriigi kodanikku või kodakondsuseta inimest, kellest enamik elab püsivalt Eestis. Eesti vanglates viibis 2013. aasta lõpu seisuga ligi 151 välisriigi kodanikku ning 727 kodakondsuseta inimest. Välisriigi kodanikest 125 olid Vene, 9 Läti, 7 Leedu ning 5 Ukraina kodakondsusega.

<sup>1</sup> <http://www.iust.ee/orb.aw/class=file/action=preview/id=55588/Riigist+v%E4ljasaatmise+kui+lisakaristuse+kohaldamine.+Justiitsministeerium,+2011...pdf>

Riigist väljasaatmise eesmärgiks on vältida uute kuritegude toimepanemist teiste riikide kodanike poolt Eestis, see eesmärk saavutatakse eelkõige läbi nn võimetukstegeva ennetuse: kui inimene Eestis ei viibi, siis ei saa ta ka Eestis kuritegusid toime panna.

Tuleb arvesse võtta, et enamik teiste riikide kodanikke, kes Eestis kuritegusid on sooritanud, omavad püsielukohta ning peresuhteid Eestis (nn integreerunud välismaalased), mistõttu on ka nende väljasaatmine vähetõenäoline<sup>2</sup>. Samuti tuleb arvestada sellega, et inimesed, kes on Eestisse tulnud eesmärgiga siin kuritegu toime panna, kuid elavad püsikohaga mujal, lahkuksid suure tõenäosusega Eestist peale süüdimõistmist niikuinii, kuid nende puhul on ennetuslikust aspektist väljasaatmisest olulisem sissesõidukeelu kohaldamine, mis aga Euroopa Liidu kodanike puhul ning avatud piiride tingimustes saab toimida vaid piiratud efektiivsusega.

## Andmed

Analüüs põhineb kohtute poolt E-toimiku infosüsteemi sisestatud andmetel. Andmed saadi lisakaristuste päringuga ning kvaliteedi/-kontroll teostati Riigi Teataja kohtulahendite registri sõnaotsinguga („väljasaatmine“). Arvestatud on aastatel 2011-2013 jõustunud lahendeid, võrdluste tegemisel on kasutatud ka 2011. aastal valminud analüüsi andmeid.

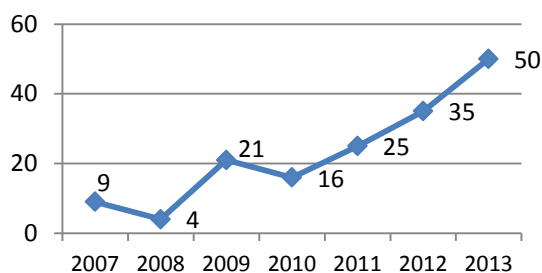
## Ettepanekud

Kuna tähtajalise vangistusega karistatute puhul on võimalik ennetähtaegne vabastamine, siis tuleks täiendavalt analüüsida, kuidas on käitumiskontrolli ja kriminaalhoolduse võimalused ja eesmärgid ühildatavad perspektiiviga, et isik saadetakse käitumiskontrolli lõppemisel Eestist välja. Võiks kaaluda võimaluse loomist selleks, et isik, kelle ennetähtaegse vabastamisega kohus nõustub, saadetakse koheselt Eestist välja ehk talle rakendub katseaeg ilma käitumiskontrollita.

<sup>2</sup> Vt ka Riigikohtu otsust [3-1-1-38-09](#).

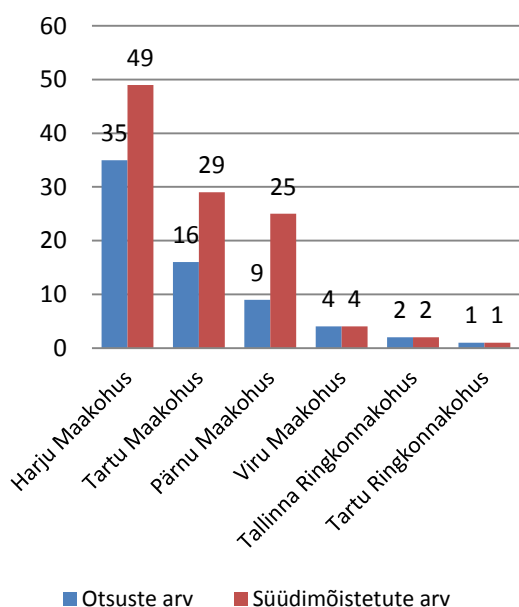
## 1. Väljasaatmisotsused ja väljasaadetud isikud

Perioodil 01.01.2011–31.12.2013 jõustus 67 kohtulahendit, kus kohus mõistis kokku 110 süüdimõistetule lisakaristusena riigist väljasaatmise.



**Joonis 1.** Välisriigi kodanikest süüdimõistetute arv, kellele on mõistetud väljasaatmine kui lisakaristus

Väljasaadetud inimeste arv on viimasel neljal aastal oluliselt kasvanud. Kui 2010. aastal mõistis kohus lisakaristusena väljasaatmise veel 16 süüdimõistetule, siis 2013. aastal juba 50-le.



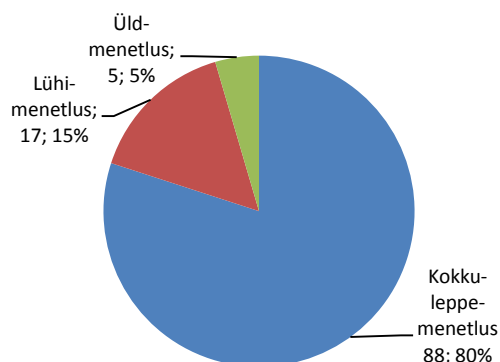
**Joonis 2.** Väljasaatmise otsuste ning väljasaadetud süüdimõistetute arv otsustes

Väljasaatmise otsustest 52% tegi analüüsiperioodil Harju maakohus, 24% Tartu Maakohus ning 13% Pärnu maakohus. Eeldatust väiksem on Viru maakohtu otsuste osakaal (6%), kus tehti kolme aastaga vaid 4

väljasaatmisotsust. Viru maakohus on ka ainus piirkond, mille otsustes on väljasaadetavate isikute arv võrreldes eelmise analüüsiga vähenenud.

Väljasaatmise praktika on prokuratuuris küllaltki levinud, kohus on kolme aasta jooksul nõustunud väljasaatmisega 42 erineva prokuröri menetlustes, neist pooltel oli väljasaatmisega kriminaalasju perioodi jooksul 1.

Sarnaselt eelmise analüüsiga oli väljasaatmisotsuste puhul domineerivaks menetlusliigiks kokkuleppemenetlus: 80% väljasaatmisotsusega süüdimõistetutest oli sõlminud prokuröri kokkuleppe, mille puhul isik nõustus väljasaatmise kui lisakaristuse kohaldamisega. Kokkuleppemenetlustest 5 ning lühimenetlustest 2 menetleti kiirmenetluse korras.

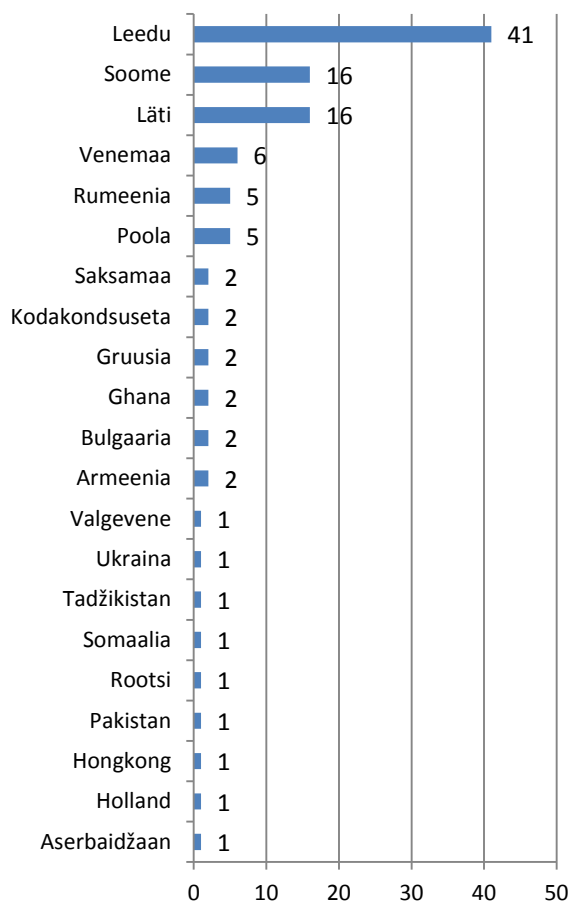


**Joonis 3.** Väljasaadetud isikute arv ja osakaal menetlusliigiti

Enamik välisriigi kodanikest süüdimõistetutest, kellele kohus määras lisakaristuseks väljasaatmise, olid mehed (91%) ja nooremad kui 40aastased (keskmine vanus 32 aastat). Noorim väljasaadetu oli otsuse tegemise ajal 19-aastane ja vanim 67-aastane.

Väljasaatmine määrati lisakaristusena 20 välisriigi kodanikule ning kahele kodakondsuseta inimesele (elukohaga Lätis). Enamik väljasaadetutest on pärit Eesti lähiriikidest, kuid ülekaalukalt kõige enam süüdimõistetuid olid Leedu kodanikud (41,

37%), järgnesid Soome ning Läti mõlemad 16 väljasaadetuga.



Joonis 4. Väljasaadetute arv kodakondsuse järgi

Väljasaadetud Leedu kodanikest enamus olid seotud grupis toime pandud varavastaste kuritegudega, nagu kelmused ja autovargused.

### Väljasaadetute kuriteod

Väljasaadetud isikutest oli iga kolmas (60) seotud varavastaste kuritegudega, millest omakorda 2/3 moodustasid vargused. Enam kui pooled vargusega karistatutest olid toime pannud teo grupis ning mõisteti süüdi ka kuritegeliku ühenduse koosseisu järgi. Sel põhjusel oli suur ka avaliku rahu vastaste kuritegude osakaal (22%). Võrreldes eelmise uuringuperioodiga kasvas varavastaste kuritegude osakaal kaks korda ning avaliku rahu vastaste kuritegude osakaal enam kui kolm korda.

Narkootikumidega seotud kuritegude osakaal oli 16% ning majandusalaste kuritegude osakaal 14% - valdavalt kattusid nende koosseisude alusel süüdi mõistetud isikud ning tegu oli valdavalt suures koguses narkootiliste ainete salakaubaveoga (KarS § 184 ning § 392). Võrreldes eelmises analüüsis toodud andmetega jäi nendes kuritegudes süüdi mõistetud ning riigist välja saadetud inimeste arv samale tasemele.

Isikuvastaste kuritegudega seoses mõisteti lisakaristusena väljasaatmine viiele inimesele, neist ühe mõistis kohus süüdi tapmises, ühe mõrvas, ühe kehalises väärkohtlemises, ühe kehalises väärkohtlemises ja ähvardamises ning ühe inimkaubanduse toetamises. Võrreldes eelmise analüüsiga on väljasaadetute arv isikuvastaste kuritegude osas langenud.

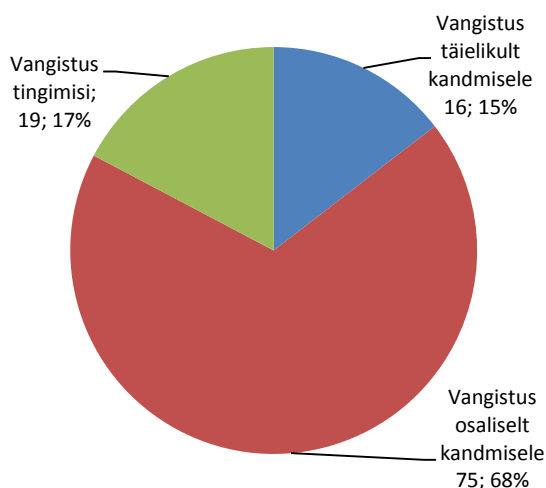
Tabel 2. Väljasaadetute arv süüdistuspunktide järgi (kui sama isikut süüdistati ühes kohtuasjas mitmes erinevas kuriteos, avaldub ta tabelis mitmekordselt)

KURITEOLIIK	Isikute arv (korduvad isikud)	%
Isikuvastased kuriteod	5	3%
Narkootikumidega seotud kuriteod	26	16%
Varavastased kuriteod	60	36%
Avaliku rahu vastased kuriteod	36	22%
Avaliku usalduse vastased kuriteod	10	6%
Majandusalased süüteo	24	14%
Muud kuriteod	5	3%
<b>KOKKU</b>	<b>166</b>	<b>100%</b>

## 2. Karistuspraktika

Kõigile väljasaadetutele määras kohus karistuseks vangistuse. 110st süüdimõistetust 16 said karistuseks täielikult ärakantava karistuse, mille miinimum oli 1 kuu ning maksimum 15 aastat. 19 inimesele mõisteti tingimisi vangistus 3 kuni 5 aastase katseajaga KarS § 73 alusel. Enamasti oli sel juhul tegu kergemate kuritegudega, mille puhul jäi karistus vahemikku 2 kuud kuni 4 aastat.

75 inimesele mõistis kohus karistuseks vangistuse, millest osa tuli ära kanda vanglas ning ülejäänud jäeti täitmisele pööramata tingimusel, et isik ei pane katseajal toime uut kuritegu. 12-l juhul oli osalise vangistuse pikkus vaid 2-3 päeva, mis tähendab, et sisuliselt oli tegu siiski tingimisi vangistusega, kus inimese kahtlustatavana kinnipidamise aeg loeti osaliseks vangistuseks. Samalaadseid näiteid menetluspraktikast leidis ka pikema kestusega vahistamiste osas, kus vahistamise aeg loeti osalise vangistuse perioodiks.

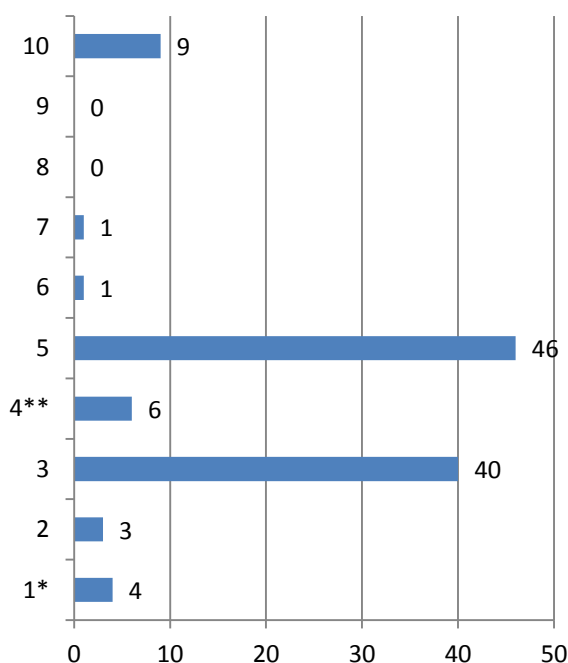


Joonis 3. Väljasaatmisotsustes mõistetud põhikaristus vastavalt täitmisiisile

Väljasaatmisega kaasneb süüdimõistetule automaatselt Eestisse sissesõidukeeld, mille minimaalne kestus on seaduse järgi üks kuu ja maksimaalne kestus kümme aastat. Konkreetse süüdlase jaoks määrab sissesõidukeelu kestuse kindlaks kohus süüdimõistvas kohtuotsuses. Enne 2008. aasta KarS-i § 54 muudatusi kaasnes

väljasaatmisega automaatselt sissesõidukeeld kestusega 10 aastat. Kui eelmise analüüsi puhul oli arvestuslik keskmine sissesõidukeelu pikkus 5,5 kuud, siis käesoleval analüüsiperioodil vähenes see 4,4 kuuni.

Sarnaselt eelmisele perioodile määras kohus kõige enam sissesõidukeelde pikkusega 5 aastat, kuid samas on märgatavalt langenud kõige pikemate, 8-10 aasta pikkuste sissesõidukeeldude osakaal, 20 %-lt 8 %-ni. See väljendab ilmselt eelkõige seda, et seoses kergemate kuritegude osakaalu suurenemisega on proportsionaalselt vähenenud ka väljasaatmiskeelu pikkus.



\*- sisaldab üht sissesõidukeeldu pikkusega 1 aastat, 5 kuud ja üht pikkusega 1 aasta 6 kuud

\*\* - sisaldab üht sissesõidukeeldu pikkusega 4 aastat, 4 kuud

Joonis 4. Väljasaatmisotsustes määratud riiki sissesõidukeelu pikkus aastates

### Näited, kus mõisteti pika kestusega sissesõidukeeld:

- Eestile Venemaalt seoses 1997. aastal toime pandud kahe tapmisega välja antud Armeenia kodanik, sai mõrvasüüdistuses karistuseks 15 aastat vangistust; sissesõidukeeld määrati 10 aastaks.
- Läti kodanikule mõisteti Tartus toime pandud röövimise eest vangistus pikkusega

3 aastast, millest süüdimõistetu pidi reaalselt ära kandma 3 kuud ja 10 päeva, ülejäänud kohaldati tingimisi karistusena. Sissesõidukeeld määrati karistuskokkuleppes 10 aastaks.

- Soome kodanikule, kes tellis Eestisse posti teel narkootilist ainet MDPV ning mõisteti süüdi KarS § 184 lg 2 p 2 ja KarS § 392 lg 1 kates, mõisteti karistuseks 4 aastat ja 10 kuud vangistust, millest kohesele ärakandmisele määrati 10 kuud. Naisele määrati sissesõidukeeld pikkusega 10 aastat.

**Näide, kus mõisteti lühikese kestusega sissesõidukeeld:**

- Võltsitud Rootsi juhiluba kasutanud (KarS § 348) Rootsi kodanikule mõisteti karistuseks kokkuleppemenetluses 1 kuu reaalselt vangistust ning sissesõidukeeld üheks aastaks ja kuueks kuuks.