

# Riigist väljasaatmise kui lisakaristuse kohaldamise ülevaade 2014-2015

Krister Tüllinen

1. Välisriigi kodanikud  
karistusliku järelevalve all
2. Väljasaatmise otsused
3. Väljasaadetud isikud ja  
karistuspraktika

## Kriminaalpoliitika analüüs

Nr 1/2016

[www.kriminaalpoliitika.ee](http://www.kriminaalpoliitika.ee)

[www.just.ee](http://www.just.ee)



JUSTIITSMINISTEERIUM

### Eesmärk

Anda ülevaade riigist väljasaatmise kui lisakaristuse kohaldamisest aastatel 2014-2015.

### Kokkuvõte

- Aastatel 2014-2015 on lisakaristusena riigist väljasaatmine mõistetud 81-le süüdimõistetule. Lisakaristusena väljasaatmiste arv ei ole viimase viie aasta jooksul oluliselt muutunud: aastatel 2011-2013 mõisteti lisakaristusena riigist väljasaatmine 110-le välisriigi kodanikule.
- Karistusliku järelevalve all oli 31.12.2015 seisuga 450 Vene kodanikku neist 171 vanglas ja 279 kriminaalhooldusel ning 151 muu välisriigi kodanikku, kellest 55 kandis karistust vanglas ja 96 kriminaalhooldusel.
- Kuigi Vene kodakondsete arv on välisriigi kodanikest süüdimõistetute hulgas kõrgeim, on väljasaadetute hulgas neid siiski proportsionaalselt selgelt vähem. See on enamasti seletatav nende suurema Eestiga seotusega, mille tõttu on nende lisakaristusena välja saatmine ka keerulisem. Sarnaselt varasemale uuringule rakendatakse väljasaatmist enam Läti ja Leedu kodanikest süüdimõistetute suhtes.
- Väljasaatmisotsuseni jõutakse kõige sagedamini kokkuleppemenetluse tulemusena ja väljasaadetute hulgas domineerivad isikud, kellel Eestiga seotus puudub ehk tegemist on sageli lühiajalistel kuritegelikel eesmärkidel Eestisse saabunud isikutega.
- Kuriteoliikide hulgas, mille eest süüdimõistetuid karistati, domineerisid varavastased kuriteod, mille seas omakorda olid levinumad vargused, kelmused ja röövimised.
- Analüüsi käigus ilmnis ka registri andmeterviklikkusega seotud probleem. Nimelt on kohtulahendite registris puudulikult sisestatud isikute kodakondsuse andmed (välisriigi kodanikest süüdimõistetute puhul oli kodakondsuse andmed puudu 60 % juhtudest), mistõttu tuleks täpsema süüdlaste kodakondsuse selgitamiseks avama KIS süsteemist ükshaaval kohtulahendeid.

## Taust

Karistusseadustiku § 54 kohaselt võib kohus, mõistes välisriigi- ja kuriteo toimepanemisel täisealise kodaniku süüdi tahtlikult toimepandud kuriteos ja karistades teda vangistusega, mõista süüdlasele lisakaristusena riigist väljasaatmise koos sissesõidukeeluga kuni kümneks aastaks. Kui süüdimõistetul on Eestis koos temaga seaduslikult ühises peres elav abikaasa või alaealine laps, peab kohus väljasaatmist oma otsuses põhistama.

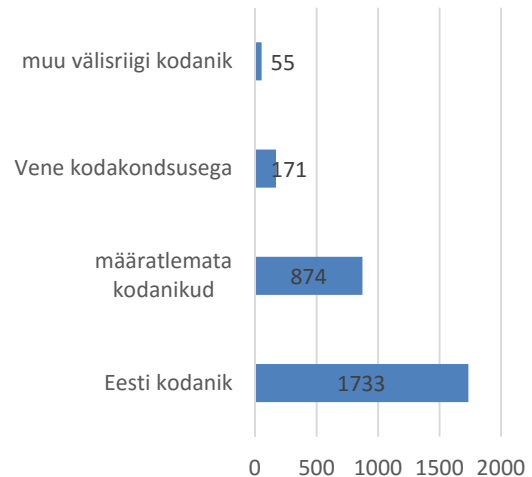
Euroopa Liidu kodanikule või tema perekonnaliikmele võib mõista lisakaristusena riigist väljasaatmise koos kuni kümneaastase sissesõidukeeluga, kui isiku Eestis viibimine ohustab avalikku korda või riigi julgeolekut. Kui süüdlane on Euroopa Liidu kodanik või tema perekonnaliige ning elab Eestis alalise elamisõiguse alusel, võib väljasaatmist ja sissesõidukeeldu kohaldada üksnes juhul, kui isikust lähtub oluline oht avalikule korrale või oht riigi julgeolekule. Kui süüdlane on Euroopa Liidu kodanik, kes on Eestis elanud püsivalt viimased kümme aastat järjest, võib väljasaatmist ja sissesõidukeeldu kohaldada üksnes juhul, kui isik on ohuks riigi julgeolekule.

Tegu on kordusanalüüsiga 2014. aastal justiitsministeeriumis valminud analüüsile Riigist väljasaatmise kui lisakaristuse kohaldamise ülevaade 2011-2013<sup>1</sup>.

## Välismaalastest süüdlased

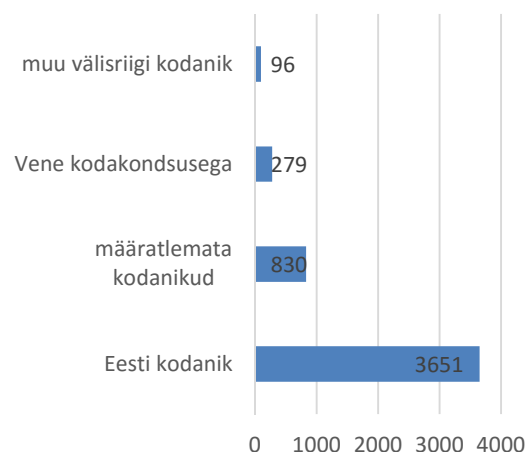
2015. aasta lõpul oli Eesti vanglates ja arestimajades 2823 isikut, kellest määratlemata kodakondsusega inimesi oli 31% ja välisriikide kodanikke oli 8% ehk kokku oli vanglates 1100 mitte Eesti kodanikku. Võõrriigi kodanikest on kõige enam Venemaa kodanike (6%). Arvuliselt oli

teisi välismaalasi enam Läti (18) ja Leedu (18) kodanike hulgas. Muudest riikidest olid esindatud Soome, Ukraina, Iraak, Holland, Gambia, Tuneesia, Valgevene, Kreeka ja Nigeeria.



Joonis 1. Vangide arv kodakondsuse järgi 31.12.2015

2015. aasta lõpul oli kriminaalhoolduses arvel 4856 süüalust, kellest 75 % olid Eesti kodakondsusega. 17 % ehk ligi viiendik oli määratlemata kodakondsusega. Võõrriigi kodanikest oli Vene kodakondsusega isikuid ligi 6%. Muudest välismaalastest olid arvukamad Läti 15, Leedu 7 ja Ukraina 8 kodanikuga.



Joonis 2. Kriminaalhooldusaluste arv kodakondsuse järgi 31.12.2015

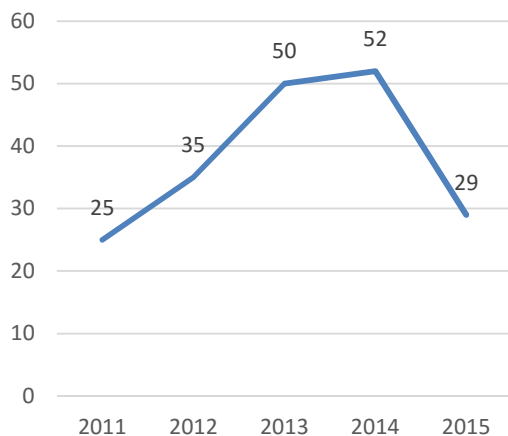
<sup>1</sup> [http://www.iust.ee/sites/www.iust.ee/files/news-related-files/riigist\\_valjasaatmise\\_kui\\_lisakaristuse\\_kohaldamine.pdf](http://www.iust.ee/sites/www.iust.ee/files/news-related-files/riigist_valjasaatmise_kui_lisakaristuse_kohaldamine.pdf)

## Andmed Karistusseadustiku § 54 rakendamise kohta

Analüüs põhineb kohtute poolt E-toimiku infosüsteemi sisestatud andmetel ja andmed saadi lisakaristuste päringuga. Arvestatud on aastatel 2014-2015 jõustunud lahendeid, võrdluste tegemisel on kasutatud ka 2011-2013 aastal valminud analüüsi andmeid.

## Väljasaatmisotsused ja väljasaadetud isikud

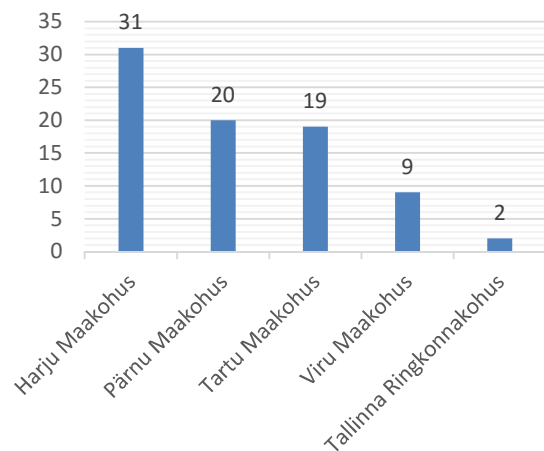
Perioodil 01.01.2014–31.12.2015 jõustus lisakaristusena riigist välja saatmine 81 süüdlase suhtes. Väljasaadetud inimeste arv on 2011-2014 olnud pidevas tõus, kuid 2015 aastal langenud. Selle peamine põhjus on, et 2015 aastal mõisteti mõne teise välisriigi kodanike kuritegudes süüdi 60 % vähem, kui näiteks 2014 aastal. Samuti võib väljasaatmisotsuste arvu mõjutada asjaolu, et paljud väljasaatmisotsusega seotud kuriteod on grupis toime pandud, siis võib paar mahukat välismaalastest süüdimõistetutega kohtulahendini jõudnud kriminaalasja mõjutada oluliselt väljasaatmiste rakendamise arvu (2015 aasta langus see siiski ei olnud).



**Joonis 3.** Välisriigi kodanikest süüdimõistetute arv, kellele on mõistetud väljasaatmine kui lisakaristus

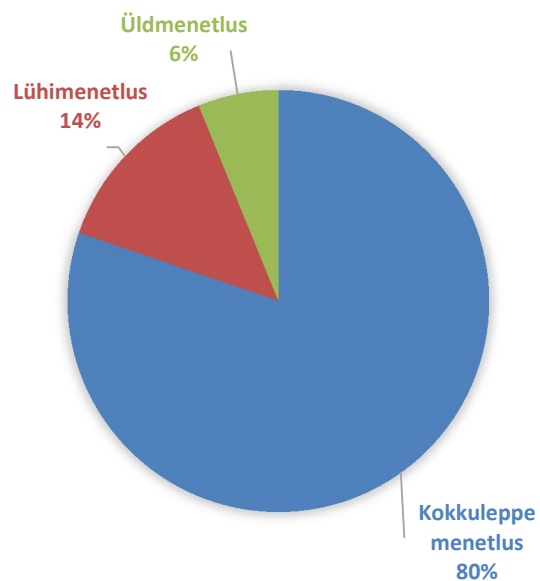
Väljasaatmise otsustest 38 % tegi analüüsiperioodil Harju maakohus (2011-2013 52%), 25 % tegi Pärnu maakohus (2011-2013 13%) Tartu Maakohus ning 24

% (2011-2013 24%), Viru maakohus 11% (2011-2013 6%) ja Tallinna Ringkonnakohus 2% (2011-2013 0%).



**Joonis 4.** Väljasaadetud isikute arv kohtuotsuse jõustumise järgse kohtu järgi 2014 -2015

Sarnane eelmise analüüsiga oli väljasaatmisotsuste puhul domineerivaks menetlusliigiks kokkuleppemenetlus 80% (täpselt sama osakaal oli ka perioodil 2011-2013). Samad osakaalud olid kohtumenetlusliikide võrdluses ka lühi- ja üldmenetluste lõikes, kus 2011-2013 tehti üldmenetluses 5 % ja lühimenetluses 15 väljasaatmisotsusega seotud otsustest.



**Joonis 5.** Väljasaatmisotsuste lahendite jaotus kohtumenetluse liigi järgi

Sarnaselt 2014 aastal läbi viidud analüüsile on domineerivaks väljasaadetavate kodakondsuseks Eesti naaberriigid ehk enamik süüdimõistetutest on Läti või Leedu kodakondsusega. Sarnaselt eelmise analüüsiga saab öelda, et kuigi Vene kodakondsete arv on välisriigi süüdlaste hulgas kõrgeim, siis väljasaadetute hulgas on neid siiski proportsionaalselt selgelt vähem, mis enamasti näitab, et Vene riigi kodakondsusega süüdimõistetutel on Eestiga olnud pikem side, mille tõttu on nende välja saatmine ka keerulisem.

### Väljasaadetute kuriteod

Väljasaadetud isikutest oli valdav enamus seotud varavastaste kuritegudega, millest omakorda 41 süüdimõistmist olid seotud vargustega ja 30 kelmustega.

**Tabel 1.** Väljasaadetute poolt toime pandud kuriteod

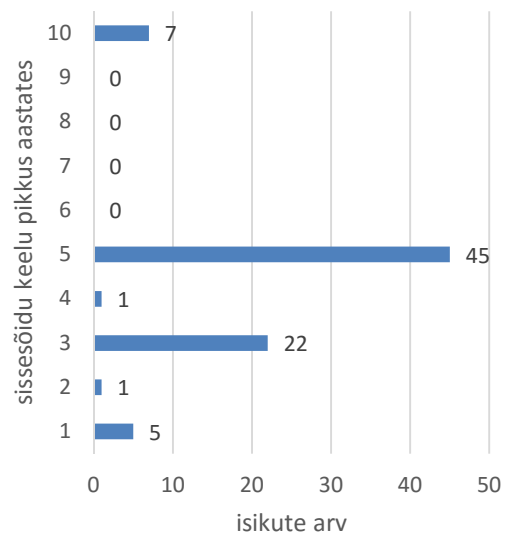
	Isikute arv (korduvad isikud)	Osakaal (%)
Isikuvastased kuriteod	7	4
Narkootikumidega seotud kuriteod	18	11
Varavastased kuriteod	96	59
Avaliku rahu vastased kuriteod	22	14
Avaliku usalduse vastased kuriteod	7	4
Majandusalased süüteod	11	7
Muud kuriteod	1	1
<b>KOKKU</b>	<b>162</b>	<b>100</b>

### Karistuspraktika ja sissesõidukeelu kohaldamine

Sarnaselt 2014 aasta uuringule määrati kõigile süüdlastele, kellele kohaldati

lisakaristusena sissesõidukeeldu, karistusena vangistust. Püsiv karistuspraktika on olnud, et süüdlastele mõistetakse karistuseks osaline vangistus, millest osa tuli ära kanda vanglas ning ülejäänud jäeti täitmisele pööramata tingimusel, et isik ei pane katseajal toime uut kuritegu. Ehk siis selgelt domineeriv karistuspraktika on, et karistuse mõistmise tagamiseks on välismaalasest süüalune võetud vahi alla ja kohtuotsusega mõistetakse osaline vangistus, mis täielikult või enamuses osas on kantud vahistamisega ning peale lahendi jõustumist isik vabaneb ja saadetakse riigist välja.

Väljasaatmisega kaasneb süüdimõistetule automaatselt Eestisse sissesõidukeeld, mille minimaalne kestus on seaduse järgi üks kuu ja maksimaalne kestus kümme aastat. Konkreetse süüdlase jaoks määrab sissesõidukeelu kestuse kindlaks kohus süüdimõistvas kohtuotsuses. Kõige enam on kohus määranud sissesõidukeeldu pikkusega 5 ja 3 aastat.



**Joonis 6** Väljasaatmisotsustega isikutele määratud sissesõidukeelu pikkused