

Ohtlike kalduvuskurjategijate sihtgrupi, meetmete ja kohtlemise analüüs

Brit Tammiste, Jako Salla, Krister Tüllinen, Kätlin-Chris Kruusmaa

Eesmärk

Analüüsida ja pakkuda välja meetmed ohtlike kalduvuskurjategijate tõhusaks kohtlemiseks lähtuvalt tõendusest antud valdkonnas.

Väljapakutud poliitikamuudatuste eesmärgid on:

- kaitsta ühiskonda kõige ohtlikumate ja retsidiivsemate kurjategijate eest;
- tõhustada korduvalt vägivaldsete isikute suhtes kasutatavaid karistusmeetmeid;
- vähendada vanglast vabanenute retsidiivsust.

Definitsioon

Ohtlik kalduvuskurjategija on isik, kes on põhjustanud – ja kelle puhul on suur tõenäosus, et ta põhjustab jätkuvat – olulist vägivallariski avalikkusele või konkreetsetele inimestele. Vägivalla all peetakse silmas tahtlikku surma või raske tervisekahju põhjustamist ning rasket seksuaalvägivalda¹. Siin all ei peeta silmas isikuid, kellel puudub arusaam oma tegudest ning kelle puhul rakendatakse statsionaarset sundravi.

Vajadus

Kuigi sellised isikud moodustavad vaid väikse osa kõigist kuritegusid toime pannud isikutest, on nende poolt toimepandavate kuritegude kahju ning mõju elanike turvatunde vähenemisele suur.

Vajadus erimeetmete järele selliste isikute kohtlemiseks tuleneb varasemate karistuste ja mõjutusmeetmete ebapiisavusest ning suurest potentsiaalsest tulevikus toimepandavate kuritegude kahjust, mis võib õigustada isikule karistuse määramisel süüühimõtte ja sellega seonduvalt ka teole vastava karistuse proportsionaalsuse printsiibist.

Arvestades ohtlike kalduvuskurjategijate tegevuse tavapärasest suuremat mõju ohvritele ning ühiskonna turvalistusele, tuleb leida ka võimalusi suurendada ohvrite kaitse ning huvide tagamise meetmeid nii menetluse ajal kui ka karistuse määramisel ja kandmisel.

Kriminaalpoliitika analüüs

Nr 9/2016

www.kriminaalpoliitika.ee

www.just.ee



JUSTIITSMINISTEERIUM

Sisukord

Sisukord	2
Järeldused ja soovitused	3
Sissejuhatus	7
1. Ohtlike kurjategijate kohtlemine Eestis	9
1.1 Sihtrühma piiritlemine.....	9
1.2 Karistuse mõistmine.....	10
1.2.1. Karistuspraktika: tapmised ja mõrvad.....	10
1.2.2. Karistuspraktika: vägistamised	11
1.2.3. Karistuspraktika: vägivallakuritegudes süüdimõistetute varasemad karistused	12
1.2.4. Kahtlustatava või süüdistatava psühholoogiline hindamine.....	16
1.2 Karistuse kandmine	19
1.2.1. Vanglas viibivad ohtlikud kurjategijad.....	20
1.2.2. Kinnipeetavate kohtlemismudel	21
1.3. Karistuse lõpp: vanglast vabanemine.....	23
1.3.1. Vanglast vabanenud: tapmised ja mõrvad	24
1.3.2. Vanglast vabanenud: vägistamise toimepanijad.....	25
1.3.3. Karistusjärgne kinnipidamine	27
1.3.4. Karistusjärgne käitumiskontroll.....	28
1.3.5. Vanglast vabanenud kinnipeetava järelevalve ning taasühiskonnastamine.....	31
Kasutatud kirjandus.....	34
Lisa 1. Süüpõhimõtte karistamisel.....	36
Lisa 2. Kohtlemismudel Eesti vanglateenistuses	37
Lisa 3. Näiteid välisriikidest meetmed ohtlike ja kõrge riskiga kurjategijate erikohtlemisest	41
A. Hollandi Top600 projekt.....	41
B. MAPPA mudel.....	41
C. Süüpõhimõtte ja eluaegne vangistus Inglismaal	42
D. Ohtlike süüdimõistetute tähtajatu kinnipidamine Taanis.....	42
E. Ravimravi seksuaalkuriteo toimepannutele Taanis.....	43
Lisa 4. <i>Risk, needs and resposivity (RNR)</i> “ ehk riski, vajaduse ning vastavuse põhimõtte	44

Järeldused ja soovitused

Olukorra lühikirjeldus

KARISTUSE MÕISTMINE

1. Vastupidiselt Euroopa Nõukogu soovitustele (Recommendation CM/Rec(2014)3) Eestis enamikku potentsiaalseid ohtlikke kalduvuskurjategijaid karistuse mõistmise eel ei hinnata (ekspertiisi või kohtueelse ettekande kaudu), seega pole ka nende võimalikud häired ning riskitegurid karistuse mõistmisel teada.
2. Praeguses süsteemis esineb oht kuritegusid toime pannud isikute nii riski kui ka ohtlikkuse üle- ja alahindamiseks. Eestis karistusõiguses puudub karistuse mõistmisel võimalus otseselt arvestada uute kuritegude riski ja isiku ohtlikkust. Samuti puuduvad erimeetmed, mida karistuse mõistmisel rakendada. Küll on alust arvata, et kogemuste pinnalt, mis kohtul on, jõuavad sellised isikud mingil hetkel siiski pikemate ja reaalsete vanglakaristusteni.
3. Karistuse mõistmisel arvestatakse teo raskust, peamiselt teatud vägivallakuritegude puhul on korduval kuriteo toimepanemisel ette nähtud kõrgemad karistusmäärad.
4. Vägivallakuritegudest võimaldab mõrv eluaegset vanglakaristust.

KARISTUSE KANDMINE

1. Enamik ohtlikke kalduvuskurjategijaid jõuab Eestis reaalselt vanglakaristust kandma, kuid enne seda on nad sageli kergemate vägivallakuritegudega seoses olnud kriminaalhooldusel. Kriminaalhoolduse elluviimisel järgitakse üldjoontes riskil põhinevat mudelit, mis tähendab, et enam tähelepanu järelevalve ja toe näol pööratakse kõrgema riskiga isikutele. Mudelit ei järgita praktikas üldkasulikku tööd tegevate kriminaalhooldusaluste puhul, samas karistuse määramisel astmelisusest lähtuvalt järgneb üldkasuliku töö määramine sageli vangistuse asendamisele käitumiskontrolliga.
2. Kõrgema riskiga kriminaalhooldusaluste puhul on vanglateenistus alustanud koostöös politsei ja teiste vajalike partneritega spetsialistide võrgustikupõhise MAPPA programmi rakendamist. MAPPA sihtrühm on praegu võrreldes MAPPA kontseptsiooni ning teiste riikide praktikaga laiem ning tegevus enam formaalsele kontrollile ja vähem taasühiskonnastamisele suunatud.
3. Vanglas ei hinnata ega järgita *riskipõhist* mudelit alla aastase karistusega isikute puhul, mis on piiratud ressursside tingimustes mõistlik valik. Kõrge riski ja ohtlikkusega isikute puhul on olemas teatud sekkumised (nt mõningad programmid, ravimravi, kõrgem järelevalve), kuid valdavas osas on vangistuse täideviimine universaalne ning ei vasta piisavalt *vajaduse* ja *vastavuse* printsiipidele¹. Eelkõige vajavad tähelepanu vaimse tervise probleemidega vägivallakurjategijad ning seksuaalkurjategijad. Vangistuse täideviimine on keskendunud peasjalikult ühelaadse kontrolli rakendamisele ja reeglite kehtestamisele, režiimid vanglates ja üksustes on ühetaolised.

KARISTUSE LÕPP/VANGLAST VABANEMINE

1. Karistusjärgne käitumiskontroll (KJKK) võimaldab teatud formaalsete kriteeriumite (karistuse pikkus ja karistuste arv) alusel kohaldada isikutele käitumiskontrolli ka karistuse ärakandmise järel. Sisuliselt ei erine KJKK tavapärasest ennetähtaegse vabastamise järgsest käitumiskontrollist, kuid isikute motivatsioon käitumiskontrollile alluda on võrreldes ennetähtaegse vabastamisega madalam. Karistusjärgset käitumiskontrolli saab kasutada kõigi vabanenud vangide puhul, kellele on mõistetud vähemalt kahe aastane vangistus ning nad on kuriteo toime pannud pärast sätte jõustumist. See teeb karistusjärgse käitumiskontrolli sihtgrupi üsna laiaks, mis ei pruugi

¹„Risk, needs and resposivity (RNR)“ ehk riski, vajaduse ning vastavuse põhimõte – vt Lisa 4.

olla kuigi otstarbekas Samuti puudub sellel otsene seos MAPPA mudeliga ning tegevus lähtub liiga vähe vajaduse ning vastavuse printsiipidest.

2. Vanglast vabanemine pole Eestis veel piisavalt järkjärguline protsess. Sujuvam ühiskonda naasmine on tagatud väiksema riski ja ohtlikkusega kinnipeetavatele (kes jõuavad enam avavanglasse ja vabastatakse ennetähtaegselt käitumiskontrollile). Olukord on paranenud vabatahtlike meetmete näol (tugiisikuteenus ja majutusteenus) ning avavangla kohtade arvu kasvu osas. Vabanemiseelsed tegevused vanglas ei pruugi olla piisavad ning ei lähtu piisavalt riski-vajaduse-vastavuse mudelist.
3. Puudub mudel eluaegse vangistusega karistatud isikute ühiskonda naasmise toetamiseks ning ennetähtaegseks vabastamiseks.
4. Sujuvamaks ühiskonda naasmiseks muuta ohtlike vägivaldajakurjategijate avavanglasse paigutamise tingimusi, muutes praeguseid seadusandlike piiranguid eluaegsete ja teiste ohtlike kalduvuskurjategijate suhtes.
5. Ühiskonna jaoks turvalisust tõstvatel meetmetel on kasutamata elektroonilise järelevalve potentsiaal vabanemise toetamisel. Elektroonilist valvet rakendatakse kergematel juhtudel ja vähe, isikud pole selleks motiveeritud ning kasutusel pole GPS-seadmeid. Kasutusse pole ka võetud lähenemiskeelu tagamist ja alkoholitarbimise vältimist toetavaid seadmeid.
6. Ohtlike kalduvuskurjategijate puhul pole võimalik kasutada karistusjärgset kinnipidamist ei vanglas ega muud tüüpi kinnistes asutustes. Ohtlike kalduvuskurjategijate ühiskonda naasmine pole võrreldes muude kinnipeetavatele kuidagi erilisel viisil korraldatud.

Poliitikameetmed tulevikus

Ohtlike kurjategijate sihtgrupp tuleks piiritleda lähtuvalt kolmest tegurist:

- 1) milline on nende varasem käitumine – sh toimepandud kuriteod;
- 2) milline on uute kuritegude toimepanemise tõenäosus;
- 3) milliseks on hinnatud nende ohtlikkus.

Lihtsustatult öeldes võib ohtlikeks kurjategijateks pidada neid, kes on korduvalt toime pannud tõsise kahjuga (kannatanu surm või raske vaimse või füüsilise tervise kahju) vägivalda- või seksuaalkuriteo ning kelle puhul on kõrge uute sarnaste tegude toimepanemise tõenäosus. Siia alla kuuluvad näiteks korduvalt tapmisi toime pannud isikud ja kontaktseid seksuaalkuritegusid (vägistamine) toime pannud isikud, kuid pelgalt toimepandud kuriteoliigi alusel ohtlike kurjategijatele osundamine ei ole õige. Ohtlikkus on tingitud konkreetse isiku riskidest, varasemast käitumisest ning uute kuritegude toimepanemise tõenäosusest ja omistatav eraldi igal üksiku juhtumi puhul.

Karistuse informeeritud mõistmiseks ning järgnevate meetmete valikuks tuleb tagada selliste isikute hindamine (nt praegusega võrreldes täiustatud kohtueelse ettekande, riskihindamise, ekspertiisi näol). Hindamisel võiks aluseks võtta näiteks Hollandi mudeli, kus hindamine toimub vahistamise ajal – enne karistuse määramist – ning lähtuvalt ohtlikkusest ka erineva põhjalikkusega – sellised isikud tuleks vahistamise ajal paigutada eraldi üksusesse.

Ohtlike kurjategijate täiendavad meetmed tuleb otsustada karistuse kandmise kestel. Kohus peab mõistma karistuse alati astmeliselt ehk pikema vangistuse mõistab neile, kes on eelnevalt samalaadse kuriteo toime pannud.

Soovitused korduvalt tapnud, vägistanud või raskeid tervisekahjustusi tekitanud isikute puhul karistuste karmistamiseks ning eluaegse vangistuse tingimuste muutmiseks:

- a) Sätestada kohustuslik eluaegne vangistus vähemalt teist korda tapmises süüdimõistetutele.
- b) Vägistamise ja raske tervisekahjustuse põhjustanud isikutele eluaegse ning 6-20 aastase vangistuse karistusalternatiivi loomine, kui need isikud on varem toime pannud tapmise, mõrva, raske tervisekahjustuse tekitamise või vägistamise kuriteo.

- c) Tuleb muuta KarS § 141 lg-t 2, lisades sinna „kui see on toime pandud piinaval või julmal viisil ning „kui see on toime pandud kahe või enama isiku suhtes“. Lisaks peab sama säte võimaldama mõista raskema karistuse isikutele, kes on varem toime pannud tahtliku eluvastase kuriteo või seksuaalkuriteo.
- d) Eluaegse vangistuse tingimuste muutmine: avavanglasse paigutamise võimaldamine (muude tingimuste täitmisel) peale 15 aastat, ennetähtaegse vabastamise võimalus 20 aasta järel, kohustuslik käitumiskontroll koos riskipõhiste tingimustega ning elektrooniline valve, MAPPA koostöömudeli rakendamine vabanemise järel.
- e) Tuleb laiendada kohtueelse ettekande kasutamist. Kasutada seda ka teisi, eriti vägivalda sisaldavate, kuritegusid toime pannud isikute puhul. Kohtueelse ettekande tegemisel saab hinnata kahtlustatava riske ja kohtlemisvajadust, nendest näitajatest lähtuvalt soovitada sobivaim karistus konkreetsele isikule.

Oodatava mõjuna suurendab eluaegse vangistuse määramist (hinnanguliselt 1-10 juhtumil aastas), kuid vähendab eluaegset vanglakaristust kandvate isikute arvu läbi kontrollitud, järkjärgulise vabastamise. Kui isik vabaduses hakkama ei saa, on võimalik jätkata vangistuse täideviimist kinnises vanglas.

Korduva vägivaldse käitumisega isikute karistusmeetmete tõhustamine

- 1) Vähemalt kolmandat korda tahtlikes vägivallakuritegudes karistatud isikute puhul kohustusliku osalise vangistuse kohaldamine (kui kohus leiab, et isikut võimalik vangistuse täielikust elluviimisest vabastada).
- 2) Mõjutusmeetmete rakendamine vastavalt vägivaldset käitumist soodustavatele teguritele: agressiivsuse vähendamisele suunatud programmide rakendamine, alkoholikontroll, alkoholismiravi, elektrooniline valve, ajast ja kohast sõltuvad viibimiskeelud, kahjude heastamine jne.
- 3) Suurem tähelepanu kannatanute õiguste tagamisele ning süüdlase vastutuse suurendamisele kannatanu ees: sanktsioonide määramisel kannatanute ees võetavate kohustuste prioritseerimine, lepitusmenetluse võimaldamine kannatanu initsiatiivil (mitte karistuse alternatiivina, vaid menetluse raames).
- 4) Kohustuslik hindamine karistusmeetme rakendamise eel, et välistada karistuse määramine liinitööna: kohustuslik kohtueelne ettekanne ja vajadusel riskihindamine.

Oodatava mõjuna on karistused õiglasemad ja mõjusamad (senise tingimisi karistuse ja ÜKT asemel riski- ja vajaduspõhised meetmed, kannatanute huvide arvestamine) ning suunatud käitumise muutmisele. Karistustel on suurem uusi rikkumisi ennetav mõju (esmakordselt karistatu teab, mis järgmine kord ees ootab). Muudatused vangide arvu oluliselt ei suurenda, suureneb lühiajaliselt vanglas viibinud isikute arv, kriminaalhooldusaluste arv oluliselt ei muutu – muutub kriminaalhoolduse liik ning läbiviimise viis. Mõjutab ca 200-300 isikut aastas.

Vanglast vabanenutele käitumiskontrolli laiendasem rakendamine

Tagamaks eesmärgipärasem ohtlike kurjategijate rehabiliteerimine, on vajalik vanglast vabanemise süsteemi ratsionaliseerida ning muuta võimaluste piires metoodilisusel, sh kinnipeetava isikut puudutavatel professionaalsetel hindamistel (sh süüdlase motiveeritus, psühholoogiline häälestus, kognitiivsed võimed jms) põhinevaks. Tuleb luua terviklik vanglast vabanemise süsteem, mis tagab selleks sobivate vanglast vabanevate isikute jõudmise vastavalt karistusjärgsele käitumiskontrollile või ennetähtaegselt vabastamisele.

Ligi 70% isikutest vabaneb vanglast ilma igasuguse järelevalve või toeta, paljudel puudub elu- ja töökoht ning vajalikud oskused iseseisvalt ja õiguskuulekalt hakkama saada.

- 1) Karistusjärgse käitumiskontrolli sihtgruppi tuleb muuta kitsamaks ning ohtlike kalduvuskurjategijate puhul määrata see kohustuslikult karistuse määramisel, millest saab karistuse kandmise ajal kinnipeetava ohtlikkuse langemisel loobuda, kui kohus otsustab isiku vabastada tingimisi enne tähtaega.

- 2) Vajadusel kasutada karistusjärgse käitumiskontrolli puhul ka elektroonilist valvet.
- 3) Karistusjärgse käitumiskontrolli sisu tuleb muuta: senise tavapärase käitumiskontrolli asemel peab see muutuma enam mõjutusvahendiks, nagu see seaduses ette on nähtud, meede peab enam vastama vabanenu vajadustele ning riskidele (majutuse tagamine, integreerimine ravivõimalustega).
- 4) Ravi vajavate isikute puhul suureneb osalise vangistuse ja käitumiskontrolliga kombineeritud ravivõimaluste kasutamine (uimasti- ja alkoholisõltlased, seksuaalkurjategijate kompleksravi).
- 5) Vangistuse raames tuleb enam tegeleda vabanemise ettevalmistamisega: vabanemist ettevalmistava programmi rakendamine, avavangla ja lühiajaliste väljasõitude kasutamine, töö- ja haridusvõimaluste laiendamine, normaalsusprintsipi rakendamine.
- 6) Kohaliku omavalituse vastutus kinnipeetavatele majutuse pakkumisel tuleb muuta reaalseks: majutuskoht ning tingimused peavad olema teada enne vabanemist.
- 7) Kuna käesolev analüüs toob välja seose süüaluste alkoholi kuritarvitamise ja probleemkäitumise vahel, siis tuleb kasutusele võtta seadmed alkoholi tarvitamise kontrollimiseks. Lisaks on alkoholi tarvitamist kontrolliv elektroonilise valve seade oluline töövahend joores juhtimise ja muude kergemate vägivallakuritegude ennetamisel, kus esineb tugev seos süüteo ja alkoholi tarvitamise vahel.

Oodatava mõjuna suureneb karistusjärgse käitumiskontrolli kasutamine, elektroonilise valve kasutamine, tööga hõivatud kinnipeetavate arv, kohaliku omavalitsuse roll vabanenute toetamisel viiakse seadusega kooskõlla. Muudatused mõjutaksid ligikaudu paarisada kinnipeetavat, keda analüüsi hilisemas faasis kirjeldatakse kui ohtliku kalduvuskurjategijat. Koosmõjus vähendavad muudatused vanglast vabanenute retsidiivsust.

Kõigi eeltoodud meetmete rakendamine eeldab täiendavaid vahendeid lisaressursside või praeguste ressursside ümberjaotamise näol

Ohtlike kalduvuskurjategijatega tõhusaks tööks tuleks vaadata üle praktika kriminaalhoolduses ja vanglas kõikide kinnipeetavate osas ning tagada riski-vajaduse-vastavuse printsibiist lähtumine, et ennetada ohtlike kalduvuskurjategijate sihtgrupi suurenemist.

- a) Vanglas viibivate isikute puhul tuleb taasühiskonnastav töö korraldada nii, et vangistuse ajal ei suureneks riskid uute, raskemate kuritegude toimepanemiseks. Selleks tuleb vähendada vanglateskkonna negatiivseid mõjusid ning soodustada prosotsiaalset käitumist, mh tagada normaalsusprintsip.
- b) Kriminaalhoolduse kõige keerulisema sihtrühma (KarS-ÜKT tegijad) puhul tuleb tagada käitumiskontrolli korraldamine vastavalt isiku reaalsele ohtlikkusele ja riskitasemele. Selle jaoks tuleks leida süsteemisisesed ressursid madalama riski ja ohtlikkusega isikute või kõrvaltegevuste arvelt.
- c) Kasutusele tuleks võtta riskipõhise elektroonilise valve seadmed (alkoholitarvitamise ja lähenemiskeelu rikkumise tuvastamist ja GPS jälgimist võimaldavad seadmed).
- d) Muuta senisest süstemaatilisemaks kinnipeetavate vabanemise ettevalmistamine, sealhulgas vabanemisjärgne suunamine erihoolekandesse isikutele, kellel on rasket, sügavast või püsivast psüühikahäirest ja vaimse tervise probleemidest tulenevalt välja kujunenud suurem kõrvalabi, juhendamise või ka järelevalve vajadus.
- e) Muuta praegust vanglateenistuse kohtlemismudelit laialdasemalt kasutatavaks, sealjuures lõpetada põhjendamatu erandite tegemine nt naissoost kinnipeetavate ning kriminaalhooldusaluste puhul.

Sissejuhatus

Riigi peamine kohustus ei ole vaid tagada kodanikele õigus elule, rakendades vastavaid karistusõiguslikke meetmeid, vaid seda tuleb teha hoolikalt paika pandud tingimustel. Euroopa Inimõiguste Konventsiooni Artikkel 2 eeldab riigilt positiivsete ennetavate meetmete rakendamist, mis on suunatud selle isiku kaitsmiseks, kelle elu on ohustatud teiste kuritegeliku käitumise tõttu. See kohustus tõusetub vaid juhtudel, kus ametivõimud on teadlikud või peaksid olema teadlikud reaalsest ning vahetust ohust ühe või rohkemate inimeste elule (Recommendation CM/Rec(2014)3, *Explanatory memorandum*, p. 3).

Ohtlikud kurjategijad moodustavad väga väikese osa kogu kurjategijate populatsioonist. Ohtlike kurjategijate identifitseerimisel tuleb seda asjaolu silmas pidada seadmata seejuures ohtu ühiskonna turvalisust. Mõnedes süsteemides omistatakse ohtlikkuse silt automaatselt kurjategijatele, kellele on mõistetud pikk vanglakaristus sõltumata kuriteo iseloomust. Sarnaselt peetakse mõnikord kurjategija retsidiivsusust raskendavaks asjaoluks iseenesest ning seetõttu peetakse isikut automaatselt „ohtlikuks“, kui ta on korduvalt kuritegusid toime pannud. Vastupidiselt sellele lähenemisele, on ohtlikuks klassifitseerimise aluseks isiku varasem kuritegelik käitumine kombineerituna sarnaste tegude uuesti toimepanemise tõenäosuse hinnanguga. Euroopa Nõukogu (Recommendation CM/Rec(2014)3) soovitusel saab ohtlikuks kurjategijaks pidada kedagi, kes vastab kolmele järgnevale tunnusele: on olemas tõendus varem toimepandud seksuaalvägivalla või vägivalla kohta; kurjategijat või tema poolt toimepandud tegu iseloomustavad asjaolud, mis viitavad tõenäoliselt olulisele ning püsivale vägivalla või seksuaalvägivalla jätkuva toimepanemise riskile; tõendus varasemate leebemate mõjutusvahendite mittepiisavusest (karistuse mittetäitmine, jätkuv õigusrikkumiste toimepanek).

Ohtlikkuse ning ohtlikuks kurjategijaks kellegi klassifitseerimiseks võib kasutada EN soovituste kohaselt (vt eespool) järgnevaid elemente: kurjategija iseloom, käitumisprobleemide tõsidus ning muster minevikus, kurjategija probleemsed, püsivad ning pealetungivad iseloomujooned, mis hoiavad alal jätkuvat ning olulist riski teiste inimeste suhtes; nende iseloomu- ja käitumisjoonte elastsus (kuhu maani saab/ei saa muuta); positiivsete- või kaitsefaktorite olemasolu tasakaalustamiseks neid probleemseid jooni; tõenäosus, et ilma erimeetmeteta paneb isik toime väga raske seksuaalkuriteo või väga raske vägivallakuriteo; ulatus, kuhu maani neid erimeetmeid vajalikud on (võttes arvesse minevikus isikule kohaldatud sekkumisi, nende sekkumiste mõjusust minevikus, minevikus kohaldatud sekkumistele kuuletumist).

Ohtlikkuse mõiste ning kontseptsiooni asemel kasutatakse enam „tõsise/raske kahju tekitamise riski“ kontseptsiooni, mis on kohati ohtlikkuse mõiste asendanud (Thompson 2007: 58 viidatud Harrison 2011:2). Veel uuem tõlgendus sellest on, et ohtlikud kurjategijad on need, „kes panevad toime kõige raskemaid füüsilise ning seksuaalvägivalla tegusid“ (Hebenton ja Seddon 2009: 343 viidatud Harrison 2011: 3). Ühendkuningriigi vanglateenistuse ohtlike kurjategijate strateegia (*HM Prison Service's Dangerous Offender Strategy*, 2004 viidatud Harrison 2011: 3) ütleb, et ohtlik kurjategija on „keegi, kes on süüdimõistetud seksuaal- või vägivallakuriteo eest, ning kelle puhul on hindamise tulemusel leitud, et tal on kõrge või väga kõrge tõsise/raske kahju põhjustamise risk (*presenting a high or very high risk of serious harm* – i.k.). Riskiks peetakse siinkohal midagi, mis väljendub elu ohustamises ja/või traumaatilise kogemuse põhjustamises, millest tervenemine, olgu füüsiline või psühholoogiline, on arvatavasti (*expected to be* – i.k.) raske või võimatu. Sarnaselt ütleb Criminal Justice Act (CJA) 2003, et kurjategija on ohtlik, kui ta on viimati süüdi mõistetud teatud kuriteo seksuaal- või vägivallakuriteo toimepanemises ning kohus otsustab, et süüdlasel esineb „oluline raske kahju² risk teistele ühiskonnaliikmetele talle süüks pandavale kuriteole sarnaste kuritegude toimepanemise läbi tulevikus“.

² „Raske kahju“ on siinkohal kategoriseeritud kui „surm või raske, kas füüsiline või psühholoogiline, kahju/vigastus“.

Suurbritannias peetakse rasketeks narkootikumide, inimeste ja relvade kauplemisega seotud, prostitutsiooniga ja laste vastu suunatud seksuaalkuritegusid, relvastatud rööve jne, rahapesu, pettuseid, avaliku rahaga seotud kuritegusid, korrupsioonikuritegusid, võltsimist, väljapressimist, intellektuaalse omandiga seotud ja keskkonnakuritegusid.³ Kanadas peetakse rasketeks ja ohtlikeks kuritegudeks vägivaldseid (sh raskeid vigastusi tekitavaid)- ning seksuaalkuritegusid.⁴ Eriti ohtlikele kurjategijatele on Kanadas võimalik rakendada määramata lõpuga vangistus. Uus-Meremaal loetakse raskeks kuriteoks korduvad vägivaldsed- ja seksuaalkuriteod. Uus-Meremaal on pedofiilide ja ka teiste seksuaalkurjategijate suhtes võimalik kasutada preventiivset kinnipidamist ning varasemad kuriteod loetakse alati raskendavaks asjaoluks.⁵ Šotimaa justiitsvaldkonna 2012. aasta strateegia (The Justice Strategy for Scotland, 2012) on vägivalda ning raske organiseeritud kuritegevuse peatükis keskendunud järgmistele kuriteoliikidele: külmrelva-/noakuriteod (*knife crime*), seksuaalkuriteod, lähisuhtevägivald (sh naistevastane vägivald), raske organiseeritud kuritegevus. Hollandis (Amsterdamis) on ohtlike kurjategijate kvalifitseerimisel kriteeriumiks, et isik on: a) vähemalt 3 korda kuriteos süüdimõistetud ning b) on viimase 5 aasta jooksul toime pannud vägivaldakuriteo.

Lisaks ohtlike kurjategijate definitsioonile, on EN soovitusel toodud põhimõtted antud sihtrühma kohtlemiseks. Mõned näited:

- ohtlike kurjategijate kohtlemine peab toimuma pikaajalise individuaalse plaani kohaselt ning see peab lähtuma ohtliku kurjategija riskide eest avalikkuse kaitsmise põhimõttest ning olema suunatud isiku turvalisele taasühiskonnastumisele;
- riskihindamise ning -haldamise põhimõtted peavad olema tõendus põhised;
- ohtlike kurjategijate riskihindamise tõhusust tuleb hinnata läbi teadusuuringute rahastamise, mille tulemusi oleks võimalik võtta aluseks poliitika ning meetmete kujundamisel antud valdkonnas;
- kõigile asutustele, spetsialistidele, ühingutele ning vanglatöötajatele peavad olema tagatud asjakohased koolitused ohtlike kurjategijate hindamise ning nende kohtlemise osas.

Ohtlike kurjategijate identifitseerimisel, tuleb meeles pidada, et isegi juhul, kui oosataks osutada täpselt neile, kes on ohtlikud, siis ei saa eeldada, et ainuüksi sellest on tegelikult kasu: kas need kurjategijad, keda ei peeta ohtlikuks, on ohutud? (Harrison, 2011). Ohtlikkuse määramine võib tugineda hoolikalt välja töötatud mudelile, kuid tegemist on sellele vaatamata lihtsustustel põhineva ennustamise ning klassifitseerimisega. Kui näiteks kinnipeetava kohtlemisel on võimalik, muuhulgas riskihindamisele tuginedes, paika panna kohtlemistasand, eeldab võimalikult mõjusate sekkumiste pakkumine isikule ning seeläbi tema käitumise muutmine tulevikus individuaalsete (kliiniliste) hindamiste läbiviimist ning konkreetse indiviidi eripärasid arvesse võtvate sekkumiste pakkumist.

Lähtuvalt eelnevalt toodud ohtliku kurjategija määratlusest ning Eesti kontekstis potentsiaalse sihtrühma kaardistamisest (vt ptk 1.1.), on analüüsis läbivalt keskendunud järgmistele teemadele/meetmetele ning poliitikamuudatuste tutvustusele, mis ohtlike kurjategijate retsidiivsust Eesti kontekstis alandada võiks:

- 1) Karistuse karmistamine ning eluaegse vangistuse tingimuste muutmine isikute puhul, kes on korduvalt tapnud, vägistanud või raskeid tervisekahjustusi tekitanud;
- 2) Karistusmeetmete tõhustamine korduva vägivaldse käitumisega isikute puhul;
- 3) Käitumiskontrolli laialdasem rakendamine vanglast vabanenute puhul.

³ [http://www.cps.gov.uk/legal/s to u/serious crime prevention orders \(scpo\) guidance/#A10](http://www.cps.gov.uk/legal/s%20to%20u/serious_crime_prevention_orders_(scpo)_guidance/#A10).

⁴ <http://www.publicsafety.gc.ca/cnt/cntrng-crm/crrctns/protctn-gnst-hgh-rsk-ffndrs/dngrs-ffndr-dsgntn-eng.aspx>.

⁵ <http://www.justice.govt.nz/publications/publications-archived/1997/sentencing-policy-and-guidance-a-discussion-paper/6.-sentencing-of-persistent-offenders>.

1. Ohtlike kurjategijate kohtlemine Eestis

Peatükkides 1.2. – 1.3. on kirjeldatud erinevad etapid, mida kurjategija läbib – alates karistuse mõistmisest (sh kohtueelne- ja kohtumenetlus), karistuse kandmisest ning karistuse kandmise (vangistuse) järgsest perioodist. Iga etapi puhul on kirjeldatud sihtrühma suurust: kes on ohtlikud kurjategijad või milline on see sihtrühm, kelle hulgas tõenäoliselt on kõige ohtlikumad kurjategijad käesoleva analüüsi mõttes. Teiseks on iga peatüki puhul toodud näited ohtlike kurjategijate retsidiivsuse vähendamiseks kohaldavatest meetetest. Kolmandaks on iga peatükil all ettepanekud arenguteks, uuteks tegevusteks (sh täiendavateks analüüsideks) ohtlike kurjategijate kohtlemisel.

1.1 Sihtrühma piiritlemine

Üheks võimaluseks klassifitseerida ohtlikuks kurjategijaks karistusseadustiku jaotuse alusel I astme kuritegude toimepanijad. Nende kuritegude toimepanemise eest on karistusena ette nähtud üle viie aasta vangistust, eluaegne vangistus või sundlõpetamine. Lähtudes eelnevalt toodud teoreetilistest käsitlustest, rahvusvahelistest soovistest ning teiste riikide praktikast, ei anna selline lähenemine üksi asjatundlikku alust ohtlike kurjategijate klassifitseerimiseks.

Raske kuriteo toime pannud inimene ei pruugi ühiskonnale ohtlik olla ning samuti ei pruugi ühiskonnale ohtlik olla selle inimese poolt (hinnangulise riskiga tõenäoliselt) toime pandav kuritegu tulevikus. Karistusseadustikus on paljudes sätetes raskendava asjaoluna toodud kuriteo korduvus – samaliigilise kuriteo korduv toimepanemine muudab selle kuriteo raskemaks ning selle toimepanija ühiskonnale ohtlikumaks. Käesolevas analüüsis on ohtlike kurjategijatena käsitletud tapmise, mörva, vägistamise või raske tervisekahjustuse toime pannud süüdlased, kes on korduvalt vägivallakuritegusid (sh mitte vaid samaliigilisi) toime pannud. Valitud sihtrühm ei ole kuigi suur, kuid nende poolt toime pandud kuriteod on suure kahjuga ning ühiskonda mõjutavad.

Lisaks on viimastel aastatel süüdi mõistetud kinnipeetavate puhul kirjeldatud nende ohtlikkuse hinnangut lähtuvalt vanglateenistuses kasutusel olevast riskihindamisvahendist. Riskihindamisvahend näitab muuhulgas ära, kui suur on statistiliselt keskmine tõenäosus, et selline isik paneb toime uue kuriteo⁶. Tuleb tähele panna, et riskihindamine ei anna hinnangut konkreetsele isikule ehk ei ütle, kas konkreetne paneb uue kuriteo toime või mitte vaid isik kuulub riskihindamises toodud ja hinnatud tunnuste abil gruppi, millesse kuuluvad isikud panevad antud tõenäosusega toime uue kuriteo. Riskihindamisega määratakse kindlaks ka kurjategija ohtlikkus. Ohtlikkust ning riski arvesse võttes määratakse omakorda kurjategija kohtlemise (intensiivsuse) määra ja ulatuse vajadus kriminaalhooldusel või vangistuse perioodil. Seisuga 10.06.2016 vanglas viibivatest kinnipeetavatest⁷ on 45% kõrge ja 8% väga kõrge kohtlemisvajadusega.

Justiits- ja siseministri poolt 2015. aastal kinnitatud riigi kuritegevuse vastaste prioriteetide hulka loeti muuhulgas alaealiste vastu toime pandud rasked isikuvastased kuriteod, eelkõige seksuaalkuritegevus, perversed vägivald. Seega on vägivallakuritegude toimepanemise ennetamine üheks riigi kriminaalpoliitika prioriteediks ning siia hulka kuulub ka ohtlike kalduvuskurjategijate kohtlemise tõhustamine nende retsidiivsuse ennetamiseks.

Kõik arvulised näitajad sihtrühma suuruse kirjeldamiseks lähtuvad lihtsustatud mõistest ega osuta tegelikule ohtlike kurjategijate arvule Eestis. Hinnang sellele, kas süüdistatav, süüdlane, kinnipeetav või vanglast vabanenu, on ohtlik kurjategija, saab olla isikupõhine, individuaalne, ega saa olla automaatne lähtuvalt ühe või teise ohtlikule kurjategijale omistatava tunnuse esinemisest.

⁶ Riskihindamise tulemusena paigutatakse kinnipeetav gruppi, mille võimalus panna toime uus kuritegu on N%.

⁷ Kohtlemisvajadus oli riskihindamise ankeeti märgitud 1428 kinnipeetaval.

1.2 Karistuse mõistmine

Esimese astme kuritegusid – süütegusid, mille eest on raskeima karistusena ette nähtud tähtajaline vangistus üle viie aasta või eluaegne vangistus – registreeriti 2015. aastal 2065. Esimese astme kuriteod moodustasid kõigist kuritegudest 6,3% (2014: 4,7%). Suurema osa registreeritud kuritegusid moodustasid varavastased kuriteod (46%), järgnesid isikuvastased (22%) ja liikluskuriteod (12%).

Kümne aastaga on registreeritud vägivallakuritegude arv Eestis veidi kasvanud (+3%), samas on olulised muutused toimunud vägivallakuritegude struktuuris. Kümnenäendi olulisim trend on tapmist (KarS-i §-d 113, 114, 115, 116) arvu püsiv vähenemine – see on sel perioodil vähenenud kaks korda –, samuti on vähenenud ettevaatamatusest põhjustatud surmade ja raske kehavigastuse tekitamiste arv, vastavalt 58% ja 30%. Vähenenud on ka röövimiste (§ 200) ja avaliku korra raskete rikkumiste (§ 263) arv, vastavalt 66% ja 71%.⁸

Raskete vägivallakuritegude – tapmist ja mõrvade – arv on Eestis viimase kümne aastaga vähenenud enam kui kaks korda (2004: 127; 2014: 55) ja langenud uue iseseisvusaja madalaimale tasemele.⁹

1.2.1. Karistuspraktika: tapmised ja mõrvad

2015. aastal registreeriti 38 tapmist ja 12 mõrva (sh 13 tapmiskatset, kolm mõrvakatset ja üks mõrvale kihutamise, mis jäi toime panemata) – kokku 50 kuritegu. Enamik tapmisi toimub tuttavate ja pereliikmete seas.¹⁰ 2013. aastal registreeriti 20 lähisuhetes toime pandud tapmist-mõrva¹¹, elukaaslase poolt tapeti 15 naist.¹² 2014. aastal registreeriti 10 lähisuhetes toime pandud tapmist-mõrva, võrreldes eelmiste aastatega on perevägivaldaga seotud tapmist osakaal vähenenud.¹³

2015. aastal mõisteti tapmist ja mõrvade eest süüdi 32 meest ja 5 naist. Tapmise eest karistati 17 meest ja 2 naist ning mõrva eest 15 meest ja 3 naist. Tapmise või mõrva eest karistatakse üldjuhul vaid reaalse vangistusega. 2015. aastal tapmise eest jõustunud karistuste mediaan oli 10 aastat, sealhulgas tapmist puhul 9 aastat ja mõrvade puhul 15 aastat. Jõustus ühele 2014. aastal mõrva toime pannud isikule mõistetud eluaegne vangistus.¹⁴

- 2014-2015 jõustus kohtuotsus 66 tapmises või mõrvas süüdistatud isiku suhtes. Süüdimõistetute hulgas oli 12 isikut, kelle puhul oli tegu kuriteokatsuga ja 3 isikut kelle puhul oli tegu kuriteole kihutamise/kaasaaitamisega.
- 64 isikule mõisteti reaalne tähtajaline vangistus, ühele osaliselt ära kandmisele kuuluv vangistus, ühele eluaegne vangistus.
- Keskmise vangistus tapmise eest oli 7,7 aastat, mõrva eest 12,5 aastat.
- Varem tapmise või mõrva eest karistatutele mõistetud karistused uue kuriteo eest jäid vahemikku 12 kuni 18 aastat, sh ühele isikule kuuest mõisteti eluaegne vangistus. Seega mõistetakse varem tapnud isikutele kõrgemaid karistusi, kuid eluaegset vangistust enamasti ei kohaldata.

⁸ Kuritegevus Eestis 2015.

⁹ Salla, J. (2014).

¹⁰ Salla, J., Ceccato, V., Ahven, A. (2011).

¹¹ Surva, L. (2014).

¹² Politsei- ja Piirivalveameti 2013. aasta andmed.

¹³ Surva, L. (2015).

¹⁴ Kuritegevus Eestis 2015.

Keskmine tapmises süüdimõistetute on 38 aastane mees (naiste osakaal 10%). Enamasti on nii toimepanija kui ka ohver teo toimepanemise hetkel alkoholihoobes. Toimepanijatest oli teo ajal hoobes vähemalt 73%, ohvritest vähemalt 61%.

Süüdimõistetutest puudusid kehtivad karistused 42%-l. See viitab eelkõige Eesti tapmiste eripärale, kus tapmiste puhul paistavad silma pigem mitmepalgelised sotsiaalprobleemid kui kriminaalne käitumine laiemalt (enamasti tegu hoobes inimeste vahel olmetulist kasvanud vägivallaga).

Varasem karistus vägivallakuriteo eest oli 40% süüdimõistetutest. 21% süüdimõistetutest oli varem toime pannud raske isikuvastase kuriteo, ligi 10% tapmise või mõrva.

Varem tapmise eest karistatud isikute puhul on uued tapmised olnud toime pandud alkoholihoobes ning tuttavate (pooltel juhtudel joomakaaslaste) suhtes. See viitab pigem lahendamata sotsiaalsetele probleemidele isiku elus kui kriminaalsele käitumisele kui elustiilile. On väheusutav, et sanktsiooni muutmine omaks olulist preventiivset mõju – seega saaks kohustuslik eluaegne vangistus selle grupi puhul kanda eelkõige ühiskondlikku sõnumit.

Tapmiste juures on peamine uue kuriteo toime panemise riskitegur alkohol, mille kuritarvitajad või sõltlased paljud on. Vangistuse vältel pole alkohol kättesaadav, mistõttu pole sellest eemalhoidmisega eraldiseisvalt vaja tegeleda, küll aga sarnaselt paljude sõltlastega tegelevate institutsioonidega oleks mõistlik kasutada aktiveerimist ning nõ normaalse eluga (lähisuhted, töö jms) harjutamise võimaluse andmist. Vangistuse raames on sihtgrupi puhul, kelle karistusaeg on pikk, oluline ka avavangla võimaluse kasutamine ning vabanemiselsete ettevalmistuste tegemine. Peale vangistust on suurim potentsiaal uute rikkumiste ennetamisel sõltlastele spetsialiseerunud kriminaalhoolduse/käitumiskontrolli rakendamisel, mis aitaks vabaduse ja võimaluste tingimustes alkoholiga seotud riske maandada.

1.2.2. Karistuspraktika: vägistamised

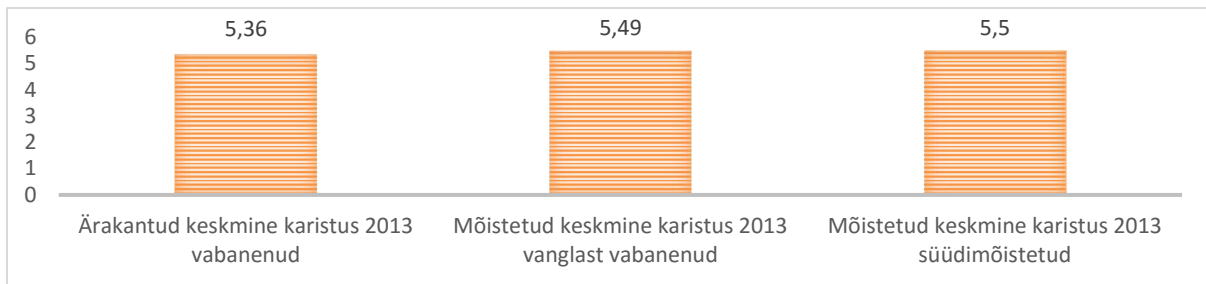
2015. aastal registreeriti 500 seksuaalkuritegu, mis on 35% rohkem kui 2014. aastal. Kasvu tingis mitme eri liiki seksuaalkuriteo juhtumite arvu suurenemine: eelkõige alaealiselt seksi ostmine (+52), vägistamisjuhtumid (+14), järeלטulijaga suguühe (+13) ning lasteporno valmistamine ja selle võimaldamine (+52). Eelmisel aastal saavutati seksuaalkuritegude registreerimisel peaaegu samasugune tase kui üle 10 aasta tagasi: 2004. aastal registreeriti 526, 2005. aastal 402 seksuaalkuritegu. 2015. aastal registreeriti 284 seksuaalse enesemääramise vastast (n-ö kontaktset) kuritegu (+85), mis moodustavad 57% kõigist seksuaalkuritegudest. 2015. aastal jõustus kohtuotsus 107 isiku suhtes, kes kõik mõisteti süüdi vähemalt ühe seksuaalkuriteo toimepanemise eest.¹⁵

Vanglas viibib iga päev keskmiselt ca 125 seksuaalkurjategijat. Aastas jõustub ca 100 süüdimõistvat kohtuotsust seksuaalkurjategijate osas.

Vägistamise eest mõistetud karistuste ning tegeliku vangistuse pikkuse ülevaade on toodud vägivallakuritegude hinna analüüsis¹⁶. 2013. aastal vanglast vabanenutele, kellele oli karistus määratud vägistamise paragrahvi alusel, oli karistuse pikkuseks määratud 5,49 aastat ning tegelik vangistuse pikkus 5,36 aastat. Enamikul juhtudel ei vabastatud vägistamise eest süüdimõistetuid vanglast ennetähtaegselt ja seetõttu on keskmiselt vangis viibitud päevade arv üsna lähedal määratud karistuse pikkusele.

¹⁵ Kuritegevus Eestis 2015.

¹⁶ Eesti Rakendusuuringute Keskus CentAR 2015.



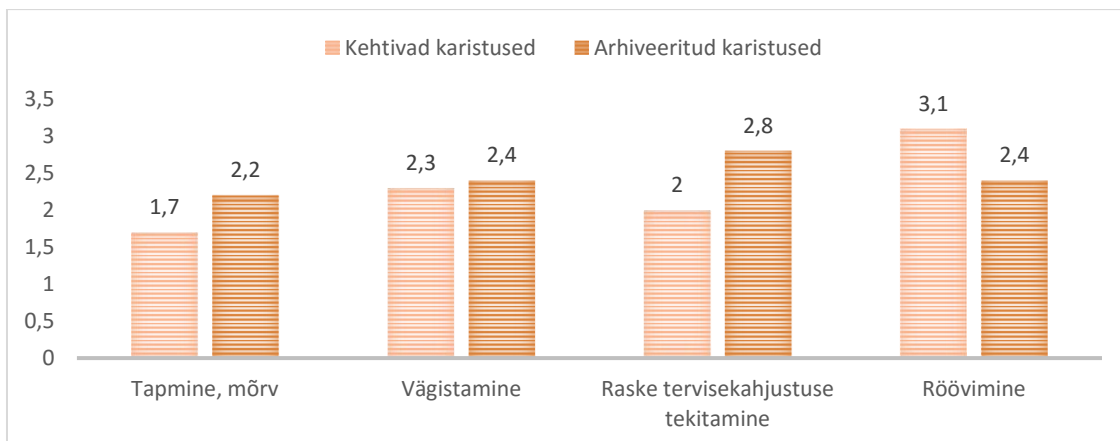
Joonis 1. 2013. aastal vanglast vabanenud ning 2013. aastal vägistamises süüdi mõistetute keskmine karistus

2015. aastal jõustus kohtuotsus 107 isiku suhtes (2014. aastal 85 isiku), kes kõik mõisteti süüdi vähemalt ühe seksuaalkuriteo toimepanemise eest. Neist 47 mõisteti süüdi KarS § 141 (vägistamine) alusel, neist 14 isikut KarS § 141 lg 1 ning 33 isikut KarS § 141 lg 2 alusel. Viimastest omakorda lg 2 p 2 (toime pandud grupi poolt) alusel kaks isikut, lg 2 p 3 (kui sellega on tekitatud kannatanule raske tervisekahjustus) ja p 5 (kui sellega on kannatanu viidud enesetapuni või selle katseni) alusel üks isik ning lg 2 p 6 (kui see on toime pandud isiku poolt, kes on varem toime pannud seksuaalse enesemääramise vastase kuriteo) alusel 20 isikut.

1.2.3. Karistuspraktika: vägivalgakuritegudes süüdimõistetute varasemad karistused

Raskete võimalike tagajärgedega kuritegusid toime pannud isikutel on enamasti ka varasemad kriminaalkaristused. Tapmiste, vägistamiste ja raske tervisekahjustuse tekitamise kuritegusid toime pannutel domineerivad varasemalt kergemad vägivallateod.

Andmed näitavad, et kõige vähem kehtivaid ja arhiveeritud karistusi on tapmise toime pannud isikutel – see on eelkõige seletatav Eesti tapmiste pigem olmelise kui kriminaalse taustaga. Kõige retsiidivsem taust on röövimiste toimepanijatel.

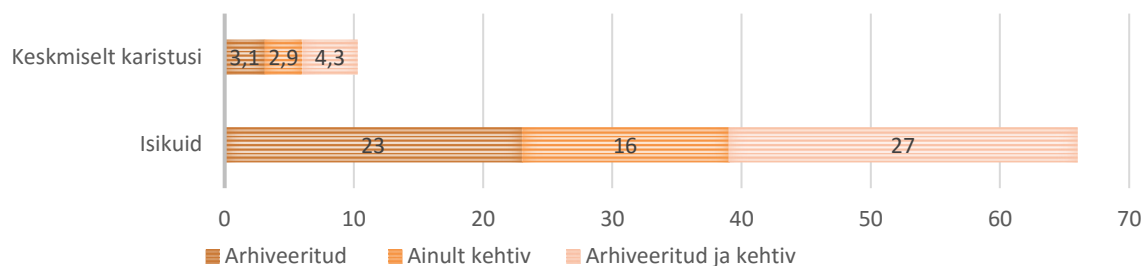


Joonis 2. 2016. aasta alguses vanglas süüdimõistetuna viibinud isikute karistuste arv (sisaldab kantavate karistuste andmeid)

Karistuse mõistmisel arvestatakse teo raskust, korduvate vägivalgakuritegude puhul on ette nähtud ka kõrgemad karistusmäärad. Vägivalgakuritegudest võimaldab mõrv eluaegset vanglakaristust. Vägistamise toime pannud isikute puhul on KarS § lg 2 p 6 alusel ette nähtud karmim karistus nende süüdlaste puhul, kes on varem toime pannud seksuaalse enesemääramise vastase kuriteo.

2015. aastal vägistamises süüdimõistetutest (N=47) 16-l (34%) oli kehtiv karistus, 23-l arhiveeritud karistus ning kokku 27-l (57%) oli varasem karistus kriminaalkorras. Vägistamises

2015. aastal süüdimõistetutest, kellel oli eelnevalt kehtiv karistus, oli kokku varasemaid karistusi kriminaalkorras 1 - 15, keskmiselt 5,7.



Joonis 3. 2015. aastal vägistamises süüdimõistetest varasema kehtiva ning kehtiva ja arhiveeritud kriminaalkaristusega isikute arv ning keskmine karistuste arv (arvestatud jõustunud otsused enne 1. jaanuar 2015).

Varem ei olnud kriminaalkorras karistatud 20 isikut ehk 43% 2015. aastal vägistamises süüdimõistetutest. Nendest, kel oli varem kriminaalkaristus (sh arhiveeritud), 63% oli karistatud enam kui 2 korral (3-15 korda). Varem kriminaalkorras karistatutest 63% (N= 17) olid varem toime pannud mõne vägivallakuriteo (sh seksuaalkuriteo), 19% (N= 5) olid toime pannud seksuaalkuriteo (vägistamine vm seksuaalse enesemääramise vastane kuritegu) ning 37% (N= 10) muu kuriteo. Kõigist vägistamises süüdimõistetutest kaks oli kunagi toime pannud tapmise (tahtlik tapmine) ning üks raske tervisekahjustuse tekitamise (üliraske kehavigastuse tahtlik tekitamine) teo.

Viiest isikust, kes olid varem seksuaalkuriteo toimepanemise eest süüdi mõistetud, on varasemate karistuste arv varieeruv ulatudes 1 korrast 11 korrani (vastavalt 1, 2, 3, 6 ning 11 korral varem kriminaalkorras karistatud, sh arhiveeritud karistused). Seega varem vägistamise eest karistatute hulgas võib, aga ei pruugi olla neid, kes kõigist mingil aastal vägistamises süüdimõistetutest oleksid suurima arvu varasemate karistustega. 2015. aastal vägistamises süüdimõistetutest on 3 isikut pannud varasemalt toime kas tahtliku tapmise (raskendavatel asjaoludel (KrK §101 p5), või üliraske kehavigastuse tahtliku tekitamise (KrK §107 lg2 p1). Seejuures neist üks kuulub Tabelis 1 toodud enim arvu varasemate karistustega 2015. aastal süüdimõistetud vägistamise toimepanijate hulka (näide D): varasemalt kriminaalkorras karistatud 10 korral ning hinnatud kõrgohtlikuks. Ülejäänud kaks isikut on enne 2015. aasta 1. jaanuarit karistatud vastavalt 2 ja 4 korral.

Tabelis 1 on toodud näiteid vägistamises süüdimõistetutest, kellel oli suur hulk varasemaid süüdimõistmisi ning ka kehtivad karistused.

Tabel 1. Varem korduvalt ning enim kriminaalkorras karistatud 2015. aastal vägistamises süüdimõistetud

Isikud	2015. aastal jõustunud otsus	Muuhulgas varasemad kvalif.-d	Kehtivad karistused enne 01.01.2015	Arhiveeritud karistused	Karistused kokku (enne 01.01.2015)
A, sünd. 1977**	KarS § 141 lg 1, 200, 394	KrK §113	2	5	7
B, sünd. 1981*	KarS § 141 lg 1	KarS § 121	5	2	7
C, sünd. 1983**	KarS § 141 lg 1, 142, 184, 199, 202, 214, 331, 424,	KarS §200 lg2 p9, 200 lg2 p8	4	5	9

D, sünd 1967*	KarS § 121, 141 lg 1	KrK §101 p5, KrK §107 lg2 p1	5	5	10
E, sünd 1985**	KarS § 120, 141 lg 1	KrK § 115 (vägistamine), KarS §263 p1	7	4	11
F, sünd 1977***	KarS § 141 lg 1, 199, 201, 218	KarS § 121	8	7	15

Kohtlemistase (seisuga 10.08.2016 vanglas karistust kandvad): *kõrgohtlik, ** - N/A; *** - ohtlik.
Selgitus: KrK §101 p5 - tahtlik tapmine, KrK §107 lg2 p1 - üliraske kehavigastuse tahtlik tekitamine.

Tabelis 1 toodud isikud on küll kõrgeima arvu varasemate karistustega 2015. aastal vägistamises süüdimõistetute seas, kuid tuginedes ees toodud ohtliku kurjategija definitsioonile, ei tuleks pelgalt retsiidiivsust võrdsustada ohtlikkusega. Isikud, kes on korduvalt kriminaalkorras karistatud, ei pruugi olla toime pannud samaliigilisi kuritegusid. Tabelis 2 isik „D“, kes on varem toime pannud tapmise ja üliraske kehavigastuse tekitamise, kannab karistust vägistamise toimepanemise eest ning tema seksuaalkurjategijate riskihindamine on andnud tulemuseks „madal-mõõdukas“, kuid avalikkuse jaoks on isik kõrgohtlik. Kõik tabelites 2 ja 3 välja toodud isikud kannavad karistus Tartu vanglas üksuses (v.a. „G“, kes on paigutatud teise üksuses), kus kannavad karistust kõrge riskiga seksuaalkurjategijad, ning on hinnatud kõrgohtlikuks¹⁷.

Tabel 2. 2015. aastal vägistamises süüdimõistetud, kes on varem korduvalt kriminaalkorras karistatud, sh tahtliku tapmise ja/või üliraske kehavigastuse tahtliku tekitamise eest

Isikud	2015. aastal jõustunud otsus	Muuhulgas varasemad kvalifikatsioonid	Kehtivad karistused enne 01.01.2015	Arhiveeritud	Karistused kokku (enne 2015)	Viimane mõistetud karistus
D, sünd 1967*	KarS § 121, 141 lg 2 p 1,6,	KrK §101 p5, KrK §107 lg2 p1	5	5	10	2 aastat vangistust
G, sünd 1941*	KarS § 121, 141 lg 2 p 1,6, § 142 lg 2 p 1,2, § 146, § 179	VrÕA §100	0	2	2	4 aastat ja neli kuud vangistust
H, sünd 1969	KarS § 141 lg 1, § 136 lg 1, § 263 lg 3	VrÕA §107 lg2 p2	0	4	4	2 aastat ja 6 kuud vangistust, 1 aasta vangistust ärakandmisele, 18 kuuline katseage

Kohtlemistase (seisuga 10.08.2016 vanglas karistust kandvad): *kõrgohtlik, ** - N/A; *** - ohtlik.
Selgitus: KrK §101 p5 - tahtlik tapmine, KrK §107 lg2 p1 - üliraske kehavigastuse tahtlik tekitamine.

Tabelis 3 on kirjeldatud isikud, kes mõisteti süüdi 2015. aastal vägistamises ning on varem ka süüdi mõistetud seksuaalkuriteo toimepanemises. Neist ükski ei kajastu tabelitest 1 ja 2 ning ei ole seega toime pannud tapmisi ega raske kehavigastuse tekitamist. Viiest neljal isikul on ka varasemast kehtivad karistused, kolmel arhiveeritud karistused – varasemate karistuste arv varieerub 1-st 11-ni.

Tabel 3. 2015. aastal vägistamises süüdimõistetud, kes on varem süüdi mõistetud mõne seksuaalkuriteo toimepanemise eest

	Karistused enne 01.01.2015	

¹⁷ H kohta riskihindamise andmed puuduvad 10.06.2016 seisuga.

Isikud	2015. aastal jõustunud otsus (süüdi)	Varasemad kvalifikatsioonid	Kehtiv ad	Arhiv .	Kokku	Viimane mõistetud karistus
I, sünd 1961*	KarS § 141 lg 2 p 6, § 136 lg 2 ja § 121	KarS §142 lg2 p1, p2	2	4	6	Liitkaristus 14 aastat vangistust.
J, sünd 1966*	KarS § 141 lg 2 p 1, 6, § 145 lg 2, § 179 lg 1 ¹	KrK §115-1 lg2, KrK §118 lg2	0	3	3	15 aastat vangistust
K, sünd 1968*	KarS § 141 lg 2 p 6, § 175 lg 1-1, § 178 lg 1-1	KarS §142 lg2 p1	1	0	1	4 aastat vangistust
L, sünd 1980*	KarS § 141 lg 2 p 1, 6, § 121, § 175 lg 1 ¹ , § 179 lg 1 ¹	KarS § 266, § 141 lg 2 p 1, 6	2	0	2	5 aastat 4 kuud vangistust
M, sünd 1985*	KarS § 25 lg 2- 141 lg 1, § 120	KrK § 115,, KrK § 140 lg 2 p 1, 2	7	4	11	11 kuud ja 27 päeva vangistust

Kohtlemistase (seisuga 10.08.2016 vanglas karistus kandvad): *kõrgohtlik, ** - N/A; *** - ohtlik. Selgitus: KrK § 115 - vägistamine, KrK §115-1 lg2 - sugulise kire rahuldamine ebaloomulikul viisil.

Lähtuvalt eeltoodud ülevaatest, kus osa tapmise, mõrva, vägistamise ning raske kehavigastuse tekitamise eest süüdi mõistetud isik on ka varem samaliigiliste kuritegude eest (korduvalt) karistatud, tuleb tõhustada korduva vägivaldse käitumisega isikute karistusmeetmeid:

- vähemalt kolmandat korda tahtlikes vägivallakuritegudes karistatud isikute puhul kohustusliku osalise vangistuse kohaldamine.
- mõjutusmeetmete rakendamine vastavalt vägivaldset käitumist soodustavatele teguritele: agressiivsuse vähendamisele suunatud programmide rakendamine, alkoholikontroll, alkoholismiravi, elektrooniline valve, ajast ja kohast sõltuvad viibimiskeelud, kahjude heastamine jne.
- suurem tähelepanu kannatanute õiguste tagamisele: sanktsioonide määramisel kannatanute ees võetavate kohustuste prioritseerimine, lepitusmenetluse võimaldamine kannatanu initsiatiivil (mitte karistuse alternatiivina, vaid menetluse raames).
- rakendavate meetmete (sh karistuse) määramisele eelneb hindamine, mis välistab karistuse määramisel liinitööna: kohustuslik kohtueelne ettekanne ja vajadusel riskihindamine.

Soovituseks siinkohal on muuta korduvalt tapnud, vägistanud või raskeid tervisekahjustusi tekitanud isikute puhul karistusi karmimaks ning samas muuta eluaegse vangistuse tingimusi järgmiselt:

- kohustuslik eluaegse vangistuse mõistmine vähemalt teist korda tapmises süüdimõistetutele;
- vägistamise ja raske tervisekahjustuse põhjustanud isikutele eluaegse vangistuse karistusalternatiivi loomine, kui need isikud on varem toime pannud tapmise, mõrva, raske tervisekahjustuse tekitamise või vägistamise kuriteo;
- eluaegse vangistuse tingimuste muutmine: avavanglasse paigutamise võimaldamine (muude tingimuste täitmisel) peale 15 aastat, ennetähtaegse vabastamise võimalus 20 aasta järel, kohustuslik käitumiskontroll koos riskipõhiste tingimustega ning elektrooniline valve, MAPPA koostöömudeli rakendamine vabanemise järel.

Poliitikamuudatustega kaasnev oodatav mõju seejuures seisneks eluaegse vangistuse määramise mõningases sagenemises (hinnanguliselt 1-10 juhtumil aastas) ning eluaegset vanglakaristust kandvate isikute arvu vähenemises läbi kontrollitud vabastamise.

Poliitikamuudatuste oodatav mõju seisneb õiglasemate ning mõjusamate (senise tingimisi karistuse ja ÜKT asemel riski- ja vajaduspõhised meetmed, kannatanute huvide arvestamine) karistuste mõistmises ning seeläbi ohtlike kurjategijate käitumise muutmisele suunamises.

Lähtuvalt muudatusest on karistustel suurem uusi rikkumisi ennetav mõju (esmakordselt karistatu teab, mis järgmine kord ees ootab). Vangide arv oluliselt ei suurene, suureneb lühiajaliselt vanglas viibinud isikute arv, kriminaalhooldusaluste arv oluliselt ei muutu – muutub kriminaalhoolduse liik ning läbiviimise viis.

1.2.4. Kahtlustatava või süüdistatava psühholoogiline hindamine

Eestis karistusõiguses puudub karistuse mõistmisel võimalus otseselt arvestada uute kuritegude riski ja isiku ohtlikkust. Samuti puuduvad vastavad erimeetmed, mida karistuse mõistmisel rakendada. Küll on alust arvata, et kogemuste pinnalt, mis kohtul on, jõuavad sellised isikud mingil hetkel siiski pikemate ja reaalsete vanglakaristusteni – küll aga on praeguses süsteemis oht nii riski kui ka ohtlikkuse üle- ja alahindamiseks. Enamikku potentsiaalseid ohtlikke kalduvuskurjategijaid karistuse mõistmise eel ei hinnata (ekspertiisi või kohtueelse ettekande kaudu), seega pole ka nende võimalikud häired (nt psühhopaatia) ning riskitegurid karistuse mõistmisel teada.

Euroopa Nõukogu (Recommendation CM/Rec(2014)3) soovitus (nr 15) ohtlike kurjategijate üle õiguse mõistmisel on, et õiguskaitseasutustel peaks, kus võimalik ning asjakohane, olema enne kohtuotsuse langetamist võimalus tutvuda sellise raportiga, milles on kirjeldatud süüdistatava isikut, kelle ohtlikkust hinnatakse, ning teda iseloomustavad asjaolud (i.k. - *personal circumstances*).

Rohkem kui poole sajandi jooksul läbiviidud uurimused viitavad, et isikud, kes panevad toime kuritegusid ning käituvad vägivaldselt, kannatavad tõenäolisemalt tõsiste vaimse tervise häirete all (Teodorakis 2013). Psühhopaatia ning kuritegeliku käitumise seoste uurimine lubab väita, et psühhopaatia on üks paremaid retsidiivsuse ennustajaid¹⁸. Psühhopaatiaid ning selle elemente on võimalik kasutada selleks, et disainida kaasaegseid kuriteoennetuse tööriistu ning luua täpsemaid riskihindamise mehhanisme tulevaste õigusrikkumiste jaoks (samam.). Soovides psühhopaatia ning kuritegeliku käitumise vahel seoseid näha, tuleb meeles pidada, et psühhopaatid moodustavad ca 1% elanikkonnast, (võrdluseks: Ameerika Ühendriikide vanglapopulatsioonist moodustavad nad 25%) (Ronson 2011 viidatud Theodorakis 2013). Ebanormaalne/hälbiv seksuaalne huvi, varasemad kuriteod ja psühhopaatia ennustavad kõige paremini uue seksuaalkuriteo toimepanemise tõenäosust.

Seksuaalkurjategijate grupis on psühhopaatia joontega isikuid rohkem vägistamise toimepannute kui laste seksuaalselt väärkohtlejate hulgas. Kõik seksuaalkurjategijad, kellel on psühhopaatia jooni, ei pruugi olla kõrge riskiga. Samas psühhopaatia hindamise skaala (PLC-R) ning seksuaalkurjategijate riskihindamisvahendid on omavahel võrdelises seoses (Olver & Wong, 2013).

Eestis ei tegeleta psühhopaatia hindamisega süsteemselt (nt Norras on vanglasüsteemis kasutusel PCL-R hindamisvahend). See aitaks psühhopaatidest ohtlike kurjategijatega tegelemisele teadlikumalt läheneda ning seeläbi tagada suurem tõhusus vastavate kinnipeetavate taasühiskonnastamisel, hindamisel ning ohtlikkuse maandamisel. Üheks näiteks on teiste riikide (nt Norra) praktikas psühhopaatia joontega kinnipeetavate suurem sekkumisprogrammide eduka läbimise määr ning samuti ennetavalt kinnipidamiselt varem vabastamise osakaal.

Kohtupsühhiaatriaekspertiisid

Enne karistuse mõistmist toimub kahtlustatavate-süüdistavate hindamine eelkõige kohtupsühhiaatria- ja psühholoogiaekspertiiside käigus, kuid kohtupsühhiaatria- ja psühholoogiaekspertiisid määratakse väiksele osale kõigist kriminaalmenetluses kahtlustatavatest või süüdistatavatest. Enamiku kahtlustatavate ning süüdistatavate osas kohtupsühhiaatria- või psühholoogiaekspertiisi ei määrata. Kohtupsühhiaatriaekspertiiside

¹⁸ PCL ning PCL-R ehk psühhopaatia hindamisskaalad, mis disainiti häire kliiniliseks hindamiseks, on osutunud tugevateks vägivaldse käitumise ning retsidiivsuse ennustajateks. Samas ei ole psühhopaatia määrav tegur - see on siiski vaid indikatiivne näitaja kuritegeliku käitumisega seoses (Theodorakis 2013).

määramise peamine eesmärk on selguse saamine selles, kas isik on süüdiv ja/või võimeline karistust kandma. Ekspertiisi määramine on sisuliselt ainus praktikas kasutatav mehhanism süüdlastel esinevate häirete välja selgitamiseks. Kui ekspertiisi peamine eesmärk on süüdivuse küsimusele vastuse saamine, puudub üldine mehhanism kahtlustatava-süüdistatava psühholoogilise seisundi ning võimete hindamiseks. Juhul, kui seda ka tehakse, ei täida see karistusvalikute parema informeerimise eesmärki.

2014. aastal telliti 433¹⁹ kuriteo toimepanemisega seonduvat kohtupsühhiaatriaekspertiisi. 2013-2014 aastal seksuaalkuritegude toimepanemisega seoses süüdimõistva lahendiga kohtuasjadest ca 12% puhul oli kohtupsühhiaatriaekspertiis teostatud.²⁰

Sundravile jõuab aastas 60-70 isikut, neist valdav osa on pannud toime mõne isikuvastase kuriteo ning on seega valdavalt ohtlikud ka teistele.

Teatud hulk kinnipeetavatest, sh ohtlikest kalduvuskurjategijatest, kes kannavad vanglakaristust, on vaimse tervise probleemidega. Lähtuvalt eelnevast ei ole neist paljude puhul kohtumenetluse käigus häirete esinemist kindlaks tehtud ega karistuse määramisel arvesse võetud. On teada, et lisaks võivad vastavad häired ilmnedu või võimenduda vanglateskkonnas, lähtuvalt vanglakliimast jms. Mõnel juhul on võimalik, et ka kinnipeetavad satuvad vanglast sundravile. Oluline oleks võimalik paljude isikute puhul kohtumenetluse etapis (hiljemalt) veenduda, kas ning mil moel oleks vanglakaristuse kandmine isikule pädev.

Euroopa Nõukogu soovitusel ohtlike kurjategijate kohtlemiseks näevad ette (punktid nr 42-45), et vanglas viibivale ohtlikule kurjategijale tuleks vahetult pärast vanglasse saabumist ning riskihindamise teostamist valmistada ette ning pakkuda ravi (*i.k. treatment*), mis võtaks arvesse individuaalseid riskidega seotud vajadusi, suutlikkust ning meelestatust. Ravi võib koosneda ravimravist, psühholoogilisest ja/või sotsiaalsest toest. Need, kellel on või kellel kujuneb mõni vaimuhaigus, peaksid saama vastavat ravi. Seejuures, vanglas pakutava ravi eetilistes ning organisatoorses küsimustes tuleks lähtuda EN soovituselt „No. R 98 (7)“. Ohtlike kurjategijate ravi eesmärk peaks olema nende tervise ning eneseväärikuse tagamine nende vangistuse jooksul, et luua eeldus enda vastutustunde arendamiseks ning anda hoogu selliste hoiakutele ning oskustele, mis aitaks kaasa õiguskuuleka ning ise-hakkamasaava elu elamist.

Kohtueelne ettekanne

Kohtueelse ettekande eesmärk on anda hinnang kahtlustatava või süüdistatava sotsiaalmajanduslikule olukorrale, mis on edaspidi prokurörile abivahendiks kahtlustatavale või süüdistatavale karistuse nõudmisel ning kohtunikul karistuse määramisel. Kriminaalhoolduse standardite²¹ järgi on kohtueelne ettekanne kohtu või prokuratuuri tellimuse alusel koostatav kirjalik analüüs isiku käitumiskontrollile allutamise otstarbekuse kohta.

Kriminaalasja menetlemisel koostab kriminaalhooldusametnik kohtuniku või prokuratuuri tellimusel 14 päeva jooksul kohtueelse ettekande, mis sisaldab kokkuvõtet kahtlustatava või süüdistatava isikuomadustest ja sotsiaalsest olukorrast ning arvamust katseaja ja kahtlustatava, süüdistatava või süüdimõistetud suhtes kohaldatavate kohustuste valiku ja nende kohaldamise tähtsuse kohta. Kohtueelne ettekanne koostatakse alati alaealise kahtlustatava, süüdistatava või süüdimõistetud kohta, kuid kui kohtunik või prokurör peab vajalikuks, siis tellib ta kohtueelse ettekande ka teiste isikute kohta.

¹⁹ Analüüsi intervjuude käigus jagati näiteks hinnanguid ja (kohati) eelarvamusi selles osas, millised kohtupsühhiaatriaekspertid hetkel rohkem või vähem hõivatud on ning milline on vastavalt ekspertiisiaktide kvaliteet. Sisuliselt ei tohiks need aspektid ekspertiiside määramist mõjutada. Ekspertiisi määramise initsiatiiv tuleb tavaliselt uurijalt, kes vastavalt vajadusest täpsustab ekspertiisimääruses ekspertidele esitatavad küsimused prokuröriga.

²⁰ Tammiste, B. 2016.

²¹ Kriminaalhoolduse standardid 2016.

Kohtueelset ettekannet ei kasutata kuigi laialdaselt, üldiselt üksnes alaealiste kohta. Samas annab kohtueelne ettekanne mõnevõrra teistsuguse kujutluse süüdistatavast või kahtlustatavast, kui seda saab muudest kohtumenetluse materjalides ning taasühiskonnastamise seisukohast annab kohtueelses ettekandes leiduv info võimaluse selgitada välja sobivaim karistus konkreetsele isikule. 2015. aastal kasutati kohtueelset ettekannet üksnes alaealiste puhul.

Kohtueelse ettekande näol ei ole tegemist struktureeritud hindamisvahendiga ning see annab ülevaate isiku sotsiaalsest ja majanduslikust olukorrast ning ei prognoosi tõendusühiselt isiku riski uue kuriteo sooritamiseks.

Eelnevast lähtuvalt oleks vajalik laiendada kohtueelse ettekande kasutamist²². Kasutada tuleb seda ka teiste, eriti vägivalda sisaldavate, kuritegusid toime pannud isikute puhul ning kelle karistuse määramise puhul on võimalik peale vangistuse kasutada ka muid alternatiive. Kohtueelse ettekande tegemisel saab hinnata kahtlustatava kriminogeenseid riske ja kohtlemisvajadust, nendest näitajatest lähtuvalt soovitada sobivaim karistus konkreetsele isikule. Sealjuures peaks olema kohtu käsutuses kriminaalhooldaja, kes kohtu tellimisel ning vajadusel oleks valmis tegema lühema versiooni kohtueelsest ettekandest mõne tunni jooksul. Kohtueelse ettekande eesmärk ei tohiks olla üksnes käitumiskontrollile allutamise kohta arvamuse andmine, vaid sellel peaks olema laiem tähendus karistuse määramise otsustamisel.

Riskihindamine

Kriminaalhoolduses ja vanglas viiakse läbi karistust kandvate inimeste kriminogeensete riskide hindamine, mis tähendab isiku kohta struktureeritud ankeedi täitmist ning selle põhjal retsidiivsuse tõenäosuse arvutamist. Süüdimõistetute riske hinnatakse karistusaja alguses, regulaarselt kord aastas karistusaja jooksul, ennetähtaegse vabanemise eel ning karistusaja lõppedes. Riskihindamise tulemuste abil määratakse isikute kohtlemisvajadus, koostatakse karistusajaplaan ning hiljem kujundatakse arvamus ennetähtaega vabanemise osas. Lisaks annab riskihindamine võimaluse arvutada välja uue kuriteo toime panemise tõenäosuse järgneva kahe aasta jooksul.

Tõenäosuse arvutamisel kasutatakse kolme erinevat valemit, üldise kuriteo toime panemise tõenäosus, vägivalda kuriteo toimepanemise tõenäosus ja seksuaalkuriteo toimepanemise tõenäosus. Metoodika aluseks on statistilised seosed vabaneva kinnipeetava vanuse, soo, varasemate kuritegude arvu ning viimase kuriteo liigi vahel. Samuti on valemi komponentideks tegurid, mida kinnipeetav saab oma käitumisega muuta nt eluase, tööhõive, hoiakud, joovastite kasutamine jms. Valem genereerib tõenäosuse, mis kuvatakse protsendina ning selle tulemusena saab öelda, et isik kuulub mingisse X gruppi ja selle grupi tõenäosus panna toime uus kuritegu on N%. Valem ei anna hinnangut, kas konkreetne isik, kuulub uut kuritegu tõenäoliselt toime panevate või mittepaneivate isikute gruppi. Samas ei ole uue kuriteo riski hindamise vahendi prognoosivõimet veel piisavalt uuritud, mistõttu ei pruugi see paigutada isikut õigesse gruppi.

Riskihindamist ei viida läbi alla aastase vangistusega isikute puhul, v.a ennetähtaega vabastamise eelnevalt ning alaealiste puhul.

Muuhulgas määratakse riskihindamisega kindlaks süüdimõistetute ohtlikkus. Ohtlikkuse riski hindamise käigus püütakse välja selgitada, kas isik võib panna toime tegusid, millega kaasneb vägivald tema enda või teiste isikute suhtes²³. Ohtlikkust hinnatakse neljal tasemel:

- väheohtlik- märgatavad ohtlikkuse tunnused puuduvad;

²² Ka tapmiste ja mõrvade puhul tuleks riskihindamise teha kohtueelse ettekande raames ära juba siis, kui isik on vahistatud, et prokuratuur ja kohus saaks hindamise tulemusi karistuse mõistmisel arvesse võtta.

²³ Riskihindamise käsiraamat.

- ohtlik- ohtlikkuse tunnused ilmnevad juhul, kui muutub isiku eluviis või kui muutuvad isikut ümbritsevad olud näiteks kui isik lõpetab talle määratud ravimite võtmise, elukoha kaotusel, suhete purunemisel. Varasemas käitumises on viiteid, et isik võib ohustada teisi;
- kõrgohtlik- ohtlikkuse tunnused võivad ilmned a igal ajahetkel ja teo toimepanemise tagajärg on suur kahju. Varasem käitumine viitab, et vägivalda kasutamine on olnud korduv, on tahtlikult rünnanud või raskelt vigastanud teisi inimesi. On korduvalt kasutanud vaimset vägivalda tahtevastastele tegudele sundimiseks;
- üliohtlik- ilmselged ohtlikkuse tunnused, teo toimepanemise tõenäosus on suur ning teo toimepanemisega kaasneb suur kahju. Isik otsib ja loob võimalusi teo sooritamiseks:
 - Isik saab või vajab psühhiaatrilist sekkumist, isiksuslikud näitajad ja varasem käitumine viitab, et isik võib olla ohtlik igal aja hetkel.
 - Isik vastab kõrgohtlikkuse tunnustele, lisaks puudub tahe kuritegevusest loobuda, on seotud organiseeritud kuritegevusega, võimaluse korral jätkab ühiskonna ohtlike ja vägivaldsete kuritegude toimepanemist ja kuritegevuse tagajärjeks on ulatuslik kahju.²⁴

Riskihindamise vahendit võiks kasutada ka kohtueelse ettekande raames isiku kriminogeensete riskide hindamise abivahendina, see annaks suurema kaalu kohtueelsele ettekandele ning samuti leiaks kohtueelne ettkanne laiemat kasutust.

1.2 Karistuse kandmine

Vangla ja kriminaalhoolduse peamine eesmärk vägivaldlatsejatega tehtavas töös on toetada neid kuritegelikust käitumisest loobumisel. Selleks tuleb riskipõhise lähenemise kõrval pöörata senisest enam tähelepanu süüdimõistetud kriminogeensetele vajadustele, individuaalsele klienditööle ja kuritegevusest irdumist soodustavatele teguritele.²⁵ Turvalise vanglast vabanemise protsessi kõrval mõjutab retsiidiivsuse näitajaid ka vangistuse sisu. Seaduse järgi on vangidel töökohustus, kuid võimalused teha vanglast tööd on piiratud töökohtade vähesusega. Muuhulgas on peaks karistusaja lõpus soosima kinnipeetavate töötamist vanglast väljapool. Praegu koheldakse vägivalda toimepanijaid peamiselt karistuslike meetmete abil. Samas näitab maailma kogemus, et hoiakute ja käitumise muutusi toovad kaasa kas alternatiivsed või vangistusega paralleelsed meetmed, mille eesmärk on kurjategijaid taasühiskonnastada.²⁶

Et ära hoida vägivaldategude korduvat toimepanemist, on vaja muuta vägivaldlatsejate hoiakuid ja käitumismustreid, muu hulgas käsitleda vägivalda toimepanijaid kõigi kuriteoliikide puhul heterogeense rühmana. Kasutusele tuleb võtta tõendus põhised programmid, individuaal- nõustamine ja muud sekkumised. Programmid peavad olema kättesaadavad nii vanglas ja kriminaalhoolduses kui ka väljaspool neid, tähtis on pakkuda pärast vanglast vabanemist jätkutuge. Vajaduse korral tuleb vägivalda toimepanijale tagada vaimse tervise teenuseid ja sõltuvusravi.²⁷

2015. aastal lõpul oli Eesti vanglates ja arestimajades 2823 inimest, neist 2321 olid süüdi mõistetud kuriteos, 30 kandsid väärteoaresti ja 713 olid vahistatud. Võrreldes 2006. aastaga on vangide arv Eestis vähenenud 35%.

Euroopa Nõukogu soovitusel (Recommendation CM/ 2014), p. 26-34 ütlevad, et karistuse täideviimisel peaks riskihindamise põhjalikkus lähtuma riskitasemest ning olema proportsionaalne vastavalt võimaliku hindamise tagajärje/tulemuse raskusega (p. 26). Riskihindamist tuleb läbi viia tõendus põhisel, struktureeritud moel, kasutades vastavaid

²⁴ Samas.

²⁵ VES 2015-2020, p. 77.

²⁶ Samas, p. 43.

²⁷ VES 2015-2020, p. 70.

valideeritu tööriistu ning professionaalset otsuse langetamise oskust. Spetsialistid, kes riskihindamist läbi viivad, peaksid olema teadlikud ning tooma selgelt välja vägivallariski hindamise ning tuleviku käitumise ennustamise puudustest – eriti pikaajalise riski ning käitumise ennustamise puhul (p. 29). Hindamiste tulemused peavad olema seotud ohtlikele kurjategijatele pakutavate võimalustega tegeleda riskipõhiste vajadustega ning muuta enda hoiakuid ning käitumist (p. 31). Hindamine peab samuti olema kohandatud vastavalt kinnipidamisasutuse või vabanemisjärgele kontekstile ning tagama kahe erineva konteksti sidususe ja järjepidevuse (p. 34). (Recommendation CM/Rec(2014)3, p. 26-34)

PCL ning PCL-R ehk psühhopaatia hindamisskaalad, mis disainiti häire kliiniliseks hindamiseks, on osutunud tugevateks vägivaldse käitumise ning retsidiivsuse ennustajateks (Theodorakis 2013). Shaw ja Porter (2012) peavad ülioluliseks rõhutada, et kuigi psühhopaatia on üks võimsamaid vägivaldse ning ka mittevägivaldse retsidiivsuse ennustajaid, on psühhopaatides kurjategijad 2,5 korda edukamad tingimisi (ennetähtaegse) vabanemise taotlemisel. Ühe selgitusena võib tuua nende oskust edukalt nõ ära lollitada ning manipuleerida otsustajatega. Psühhopaatidest õigusrikkujad võivad seega jätta mulje, et saavad ühiskonnas suurepäraselt hakkama, kuigi retsidiivsuse näitajad ütlevad midagi muud (Shaw ja Porter 2012). Ligikaudu üks neljast psühhopaadist kurjategijast ei mõisteta uuesti süüdi vägivallateo eest ka peale 8-aastast perioodi (Samas.).

Arvestades, et ohtlikud kurjategijad, kellel on vaimse tervise probleemid (sh psühhopaadid), kellel on spetsiifilised psühhosotsiaalsed vajadused, on vältimatu, et personal, kes sihtrühmaga tegeleb, omaks vastavat väljaõpet, et nende juhtumitega tegeleda ning mõista nimetatud vajadusi (Recommendation CM/Rec(2014)3, explanatory memorandum, p 78.).

1.2.1. Vanglas viibivad ohtlikud kurjategijad

Seisuga 10.06.2016²⁸ vanglas karistust kandvatest kinnipeetavatest analüüsiti 364 kinnipeetava andmeid, kes olid karistatud tapmise, mõrva, raske tervise kahjustuse tekitamise või seksuaalkuriteo toime panemise eest (KarS §-d 113, 114, 118, 141,142, 143, 144, 145). Nendest isikutest ca 31% (112) on erinevate vägivalla kuritegude toime panemise eest ka eelnevalt karistatud, sealjuures 28 neist on karistatud 10 ja enam korda.

Vanglateenistuse poolt kasutatavas riskihindamises on 29% valimist hinnatud ohtlikuks (kõige madalam võimalik variant), 70% kõrgohtlikuks, ning 2% üliohtlikuks. Üliohtlikest ca pool on kuriteo toime panemise eest süüdi mõistetud ühel korral, kuid tegemist on väga rasketel kuritegudega ning neist kahele mõistis kohus eluaegse vanglakaristuse.

Vaadeldavatest kinnipeetavatest oli tapmise toime pannud 265 kinnipeetavat, neist 20 isikut on tapmise toime pannud ka varem. 20st 18 neist on riskihindamises hinnatud kõrgohtlikuks, üks üliohtlikuks ning üks ohtlikuks. Tapjatele määratud keskmine vangistus oli 11,4 aastat, samas eelnevalt tapmise eest karistatutel oli see 13,6 aastat ning esmakordselt tapmise toime pannutel 11,2 aastat. 62 tapmise eest karistatud isikut oli ka varasemalt toime pannud vägivaldseid kuritegusid. Tapjat oli keskmiselt karistatud kuriteo toimepanemise eest neljal korral ning korduvat tapjat viiel korral.

Seisuga 10.06.2016 vanglas olnud 47 süüdimõistetud seksuaalkurjategijast²⁹ 12 olid hinnatud ohtlikuks, 32 kõrgohtlikuks, ning 3 üliohtlikuks. 24 isikut oli seksuaalkuriteo toime pannud korduvalt ning neile oli määratud keskmiselt 7,5 aastane vangistus (sealjuures ühte oli karistatud

²⁹ 2016. aasta alguse seisuga ca 125 seksuaalkurjategijat vanglas karistust kandmas. Neist 2/3 alaealise kannatanu suhtes toime pandud seksuaalkuriteo eest.

eluaegse vangistusega).³⁰ Kinnipeetavatele, kes ei olnud eelnevalt seksuaalkuriteo toime panemise eest karistatud oli keskmine määratud vangistus 5,8 aastat. Selle valimi põhjal saab järeldada, et korduvalt samaliigilise kuriteo toime panemise eest mõistetakse pikem vangistus. Keskmiselt olid need isikud karistatud kuriteo toime panemise eest 6 korda, sealjuures ühte isikut 17 korda. Korduvalt seksuaalkuritegusid toime pannud isikuid oli keskmiselt karistatud samuti kuus korda ning ühel korral seksuaalkuriteo toime pannut keskmiselt viis korda.

Raske tervisekahjustuse pani toime 54 isikut, neist varem on sama kuriteo toime pannud 8 ning tapmise 10. Samas 31 neist on eelnevalt karistatud mõne vägivalda kuriteo toimepanemise eest. Võrreldes esimest ja teist korda raske tervisekahjustuse tekitamise eest mõistetud vangistuse pikkust, siis isikutele, kes olid varem toime pannud samaliigilise kuriteo mõistis kohus keskmiselt 1,5 aastat pikema vangistuse (vastavalt 6 aastat ja 4,5 aastat). Isikutele, kes olid toime pannud mõne muu vägivalda kuriteo mõistis kohus keskmiselt 1 aasta pikema vangistuse kui neile, kes ei olnud vägivalda kuritegu toime pannud.

Üldjuhul antakse riskihindamise käigus tapmise, raske tervisekahjustuse või seksuaalkuriteo toime pannud isikutele kõrgohtlik või üliohtlik hinnang, mis omakorda peaks tingima neile suurema sekkumise karistuse kandmise ajal. Samuti saab riskihindamisega antud ohtlikkuse hinnang olla üheks indikaatoriks ohtliku kalduvuskurjategija kindlaks määramisel.

Eeltoodust võib järeldada, et kohus arvestab karistuse mõistmisel varasemate vägivaldakuritegude toimepanemise fakti. Ohtlikku kalduvuskurjategijat iseloomustavad eelkõige korduvad rasked vägivaldsed kuriteod, vanglateenistuses kasutatavas riskihindamises üliohtlik hinnang.

Taani Herstedvesteri vanglas (vt ka 2.3.), kus kannavad karistust muuhulgas kõige ohtlikumad kurjategijad, viiakse kõigi vanglasse karistust kandma tulnud isikutega läbi põhjalik hindamine 6 nädala jooksul peale vanglasse saabumist. Hinnatakse kinnipeetavat tervikuna. Vangla terviseosakonna spetsialistide antud ülevaate kohaselt on kõigil kinnipeetavatel psühhiaatrilised diagnoosid, sotsiaalsed probleemid, enamikul esinevad isiksusehäired ning enamik on antisotsiaalsed³¹. Hindamise põhjal kavandatakse sekkumised: igal kinnipeetaval on regulaarsed kohtumised ning konsultatsioon (igal 3. nädalal) konkreetse psühholoogi ning psühhiaatriga. Peamiseks sekkumisvormiks on individuaalteraapia. Soovi korral saavad kinnipeetavat psühholoogi või psühhiaatri vastuvõtule 1-2 päeva jooksul. Seksuaalkurjategijate puhul, juhul kui hindamise tulemusel leitakse, et isikul esineb seksuaalsuunitlushäire, pakutakse võimalust liikuda teise vanglasse, kus tegeletakse seksuaalsuunitlushäire põhise raviga. Hindamine ise, vestlused terviseosakonna spetsialistidega, on võimalus ravivõimaluste tutvustamiseks ning ravis osalemiseks motivatsiooni tõstmiseks.

1.2.2. Kinnipeetavate kohtlemismudel

Kohtlemismudel on riskihinnangust selgunud retsidiivsuse ja ohtlikkuse hinnangu maatriks, mille alusel määratakse süüdimõistetu kohtlemistase ning sellele vastavalt sekkumis- ja järelevalve tegevused vanglas ja kriminaalhooldusel. Karistusaja planeerimine toetub vajaduspõhisele tööprintsibile, st lähtutakse konkreetse süüdimõistetu kriminogeensetest vajadustest ehk siis faktoritest, mis toetavad kriminaalset käitumist ning mille muutmine aitab vähendada retsidiivsust.³²

Kohtlemisvajaduse väljaselgitamisel arvestatakse uue kuriteo toimepanemise tõenäosuse kahe aasta prognoosi. Ohtlikkuse hinnangust võetakse arvesse kõige kõrgemat tulemust, arvestamata,

³⁰ 2015. aastal vägistamise eest süüdi mõistetutest (kokku 47) 36% (N= 17) oli varemalt karistus (sh arhiveeritud) mõne vägivaldasüüteo (sh seksuaalkuriteo) toimepanemise eest.

³¹ Kohtumine Herstedvesteri vangla terviseosakonna juhataja ning töötajatega 06.09.2016.

³² Vanglateenistuse kohtlemismudel

kelle vastu on oht suunatud. Lõpliku tulemuse väljaselgitamiseks võetakse arvesse kõrgeimat kohtlemistaset.³³

Sekkumisvajaduse põhjal saab kinnipeetavad/kriminaalhooldusalused tinglikult jaotada neljaks:

- madal sekkumisvajadus;
- keskmine sekkumisvajadus;
- kõrge sekkumisvajadus;
- väga kõrge sekkumisvajadus.³⁴

Tabelis 4 on toodud 10.06.2016 seisuga andmed vanglas viibivate süüdimõistetute ning nende kohtlemistasemete kohta³⁵ Ohtlikud kalduvuskurjategijad peaksid üldjuhul sattuma kõrge või väga kõrge kohtlemisvajadusega isikute gruppi, mis tingib intensiivsema sekkumise nende karistusaja kestel.

Tabel 4. Kinnipeetavad kohtlemisvajaduse alusel (10.06.2016 seisuga)

Kohtlemistase	juhtumeid	%
Madal	112	8
Keskmine	557	39
Kõrge	646	45
Väga kõrge	113	8
Üldkokkuvõte	1428	100

Hetkel kasutuses olevas kohtlemismudelil on tehtud erandeid ning see ei laiene:

- sõltuvusrehabilitatsiooniüksustele;
- seksuaalkurjategijatele- spetsialiseerunud üksuses karistust kandvatele seksuaalkurjategijatele;
- avavanglas karistust kandvatele kinnipeetavatele;
- naiskinnipeetavatele;
- alaealistele ja noortele süüdimõistetutele;
- asenduskaristust kandvatele sõltlastele.

Kui mingitel juhtudel on erandid põhjendatud (nt seksuaalkurjategijad ning sõltuvusüksustes olevad kinnipeetavad), siis näiteks naissoost kinnipeetavate, avavanglas karistust kandvate kinnipeetavate ning noorte puhul võiks siiski kohtlemismudelil lähtuda ning selline erandite tegemine ei ole põhjendatud. Kohtlemismudeli paremaks on rakendamiseks on vajalik selle kasutamine ilma põhjendamatute eranditeta.

Kohtlemismudeli kohaselt tõstetakse kohtlemistaset kriminaalhooldusaluste seas, mille põhjus on ebaselge. Kriminaalhooldusaluste sekkumisvajadus peabki olema madalam kui kinnipeetavatel, kuna üldjuhul on kriminaalhooldusel kergemaid kuritegusid toime pannud isikud. Põhjused kohtlemistaseme tõstmisel ei tulene isiku riskitasemest vaid karistuse kandmise liigist, mis muudab kohtlemismudeli ebaotstarbekaks.

Näiteks kui madala kohtlemistasemega vang vabaneb tingimisi enne tähtaega, siis on ta automaatselt kriminaalhooldusel kõrge kohtlemistasemega ja temaga töö peab olema keskmisest

³³ Samas

³⁴ Kohtlemismudeli rakendamisel kriminaalhoolduses rakendatakse tõstvat tegurit – kui hooldusaluse kohtlemistase tuleb algselt madal, kuid isikul on akuutne sõltuvusprobleem RH 6.1. (punkt 6.1.1.) ja/või 6.2 (punkt 6.2.1.) on hinnatud kahe punktiga, tõstetakse kohtlemistaset keskmisele. Muudele kohtlemistasemetele antud tõstev tegur ei laiene (nt kui isikul tuleb keskmine kohtlemistase, siis akuutne sõltuvus seda kõrge taseme peale ei tõsta).

³⁵ Tabelis toodud üksnes need kinnipeetavad, kellele tehakse riskihindamine, riskihindamist ei tehta alla aastase karistusega kinnipeetavatele.

intensiivsem. Sama riskitaseme juures süüalusega vanglas ei tegeleta, aga kriminaalhooldusele vabanedes tegeletakse keskmiselt intensiivsemalt.

Muuta praegust vanglateenistuse kohtlemismudelit enam ühtlasemaks ning kaotada põhjendamatute erandite tegemine kinnipeetavate puhul ning kohtlemisvajaduse tõstmine kriminaalhooldusaluste puhul.

1.3. Karistuse lõpp: vanglast vabanemine

Käesolev peatükk annab ülevaate kinnipeetavate, sh ohtlike kalduvuskurjategijate vanglast vabanemise protsessi kohta.

Vanglast 2014. aastal vabanenutest 36% pani aasta jooksul toime uue kuriteo (võrdne 2013. aastal vabanenute analoogilise näitajaga). Aastatel 2013–2014 vabanenute puhul oli retsidiivsuse tase³⁶ kümne viimase aasta kõige madalam. Retsidiivsus on püsivalt olnud suurim vanglakaristuse lõpuni kandnud isikute seas, püsides vahemikus 42–53%. 2014. aastal sel alusel vanglast vabanenutest pani ühe aasta jooksul uue kuriteo toime 43%. Vanglast tingimisi enne tähtaega vabanenute retsidiivsuse määr oli kõige kõrgem 2008. aastal, kuid on seejärel vähenenud. 2014. aastal vabanenute puhul oli see 23%. Šokivangistuse ära kandnud ja 2014. aastal vabanenud isikute ühe aasta retsidiivsuse määr oli 27%, mis oli viimaste aastate keskmisel tasemel. Elektroonilise valve alla määratud isikute retsidiivsus oli 12%, mis oli väikseim näitaja alates elektroonilise valve kasutuselevõtust 2007. aasta kevadel.

Karistusest käitumiskontrolliga tingimisi vabastatud isikute retsidiivsuse määr on vaadeldaval perioodil püsinud valdavalt vahemikus 25–29%, olles lähedane vanglast tingimisi ennetähtaegselt vabastatute retsidiivsuse tasemega. Näitaja oli kõige madalam 2014. aastal kriminaalhooldust alustanud isikute puhul: 23%.

ÜKT-le 2014. aastal KarS § 69 alusel suunatud isikute retsidiivsuse määr oli 33% (2013: sama). Samal aastal kriminaalmenetluse otstarbekusest lõpetamisega (KrMS § 202) ÜKT-le suunatud isikute retsidiivsuse määr oli 19% (2013: 18%). Kummagi rühma puhul on retsidiivsus alates 2008. aastast püsinud ligikaudu samal tasemel.

Vanglast vabanemine pole Eestis veel piisavalt järkjärguline protsess. Sujuvam ühiskonda naasmine on tagatud väiksema riski ja ohtlikkusega kinnipeetavatele (kes jõuavad enam avavanglasse ja vabastatakse ennetähtaegselt käitumiskontrollile). Olukord on paranenud vabatahtlike meetmete näol (tugiisikuteenus ja majutusteenus) ning avavangla kohtade arvu kasvu osas. Ligi 70% isikutest vabaneb vanglast ilma igasuguse järelevalve või toeta, paljudel puudub elu- ja töökoht ning vajalikud oskused iseseisvalt ja õiguskuulekalt hakkama saada. Puudub mudel eluaegse vangistusega karistatud isikute ühiskonda naasmise toetamiseks ning „ennetähtaegseks“ vabastamiseks.

Momendil on ohtlike kalduvuskurjategijate ühiskonna jaoks turvalisem vabanemine läbi avavangla piiratud. Eluaegsetel vangidel on see piirang sätestatud vangistuseaduse § 20 lg 2. Üliohtlikeks hinnatud kinnipeetavat ei ole võimalik karistuse kandmise ajal avavanglasse paigutada tulenevalt justiitsministri määruse täitmisplaan § 17 toodud piirangutest. Kõrgohtlikuks hinnatud kinnipeetavat vastavalt ei ole võimalik vastavalt täitmisplaan § 17 lg 1 ja avavanglasse paigutada enne, kui karistuse lõpuni on jäänud 18 kuud, seda ka juhul, kui vangla hindab, et kinnipeetav on läbinud kõik tegevused, mida vangistuse ajal läbida tuleb. Seega ohtlike kalduvuskurjategijate puhul on reeglina nende tingimisi vabastamise kord paindlikum, kui nende

³⁶ Retsidiivsust käsitletakse siin kui isiku kahtlustatavana ülekuulamist pärast vanglast vabanemist, karistusest käitumiskontrolliga tingimisi vabastamist või üldkasulikule tööle (ÜKT) suunamist.

võimalused avavanglasse paigutamiseks. Samas on avavangla tihedama järelevalvega režiim, mis peaks eelnema kinni peetava vabastamisele kas siis täiendava käitumiskontrolliga või ilma.

Ühiskonna jaoks turvalisust tõstvatest meetmetest on kasutamata elektroonilise järelevalve potentsiaal vabanemise toetamisel. Elektroonilist valvet rakendatakse kergematel juhtudel ja vähe, isikud pole selleks motiveeritud ning kasutusel ei ole veel GPS-seadmeid, mis võimaldaksid kõrge riski ja suure ohtlikkusega isiku pidevat jälgimist. Kasutusse ei ole võetud ka lähenemiskeelu tagamist ja alkoholitarbimise vältimist toetavaid seadmeid. Ohtlike kalduvuskurjategijate ühiskonda naasmine pole võrreldes muude kinni peetavatele kuidagi erilisel viisil korraldatud.

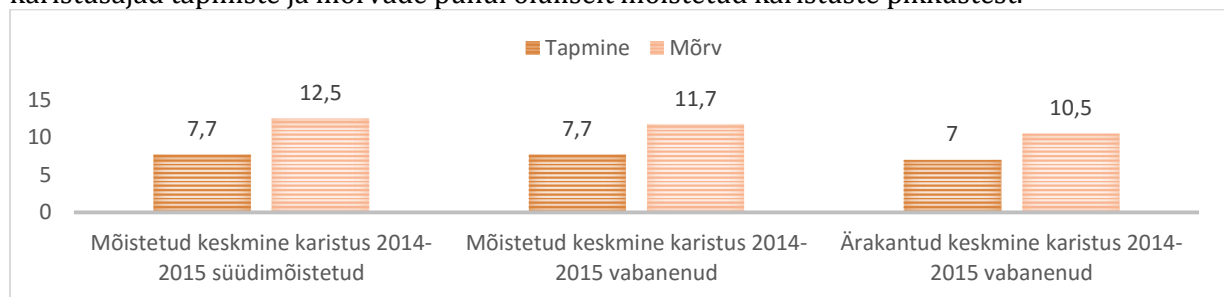
1.3.1. Vanglast vabanenud: tapmised ja mõrvad

Aastatel 2014-2015 vabanes vanglast 131 tapmise või mõrva eest karistatud isikut. KarS § 113 alusel karistatud oli 75, KarS § 114 alusel karistatud 56. Kuriteokatsega oli tegu 26 isiku puhul. Karistust alla alammäära kandis tapmise eest 9 isikut, mõrva eest 1 inimene.

Mõistetud keskmine karistus tapmise eest oli 7,7 aastat ning mõrva eest 11,7 aastat. Seega võrreldes hilisema karistuspraktikaga on tapmiste eest mõistetud karistused jäänud samaks, mõrva eest veidi kasvanud.

Maksimaalsed mõistetud vanglakaristused 2015. aastal vanglast vabanenud isikute puhul oli tapmiste puhul 13 aastat, raske tervisekahjustuse tekitamise eest 10 (sealjuures lisandusid veel erinevad vägivalda kuriteod) ning seksuaalkuriteo eest 10 aastat vangistust. Sarnaselt 2012. aastaga (Kruusmaa ja Salla 2013) vabastatakse enne tähtaega seksuaalkuriteo toime pannud isikuid vanglast harvemini kui muid isikuvastaseid kuritegusid toime pannud isikuid ning mitte ühtegi seksuaalkuriteo toimepannud isikut ei vabastatud 2015. aastal elektroonilise järelevalve alla.

Arvestades ennetähtaegset vabastamist on vabanenute andmete põhjal arvatud välja realselt ära kantud keskmine karistusaeg. Tapmise puhul on see ligi pool aastat ning mõrva puhul veidi üle aasta lühem kui mõistetud karistuse pikkus – kokkuvõttes ei erine realselt ära kantavad karistusajad tapmiste ja mõrvade puhul oluliselt mõistetud karistuste pikkustest.



Joonis 4. Mõistetud ja ära kantud keskmised karistused aastates

Tapmise toime pannutest vabanes vanglast tähtaegselt ehk kandis karistuse lõpuni ära 56%, mõrva puhul 45% - kokku 51% kandis karistuse lõpuni, sealhulgas ühele isikule määrati karistusjärgse käitumiskontrolli kohustus, ülejäänud vabanesid käitumiskontrollile ennetähtaegselt.

Aastatel 2014-2015 vanglast vabanenutest on 2016. aasta juuli lõpu seisuga vanglas tagasi 9 uue kuriteo toime pannud isikut. Nendest:

- 6 olid varem toime pannud tapmise, 3 mõrva;
- 5 olid vabanenud tähtaegselt, 4 ennetähtaegselt;
- 5 olid juuli lõpu seisuga süüdimõistetud ja 3 vahistatud;

- 5 olid toime pannud uue vägivallakuriteo (1 raske kehavigastuse tekitamise kahtlustus, 3 süüdimõistmist kehalises väärkohtlemises ja üks vägistamises), 1 oli süüdimõistetud joobes juhtimises, 1 varguses ning 1 saanud kahtlustuse ja 1 süüdi mõistetud KarS § 184 narkokuriteos.

Tapmiste ja mõrvade toimepanijate puhul on korduvkuritegevuse risk ning ka reaalsed näitajad madalamad, kui teiste, enamlevinud kuritegude puhul. See väljendub ka kohtu suuremas valmisolekus neid isikuid enne karistusaja lõppu ennetähtaegselt vabastada.

Uue kuriteo üheksast toimepannust oli vangla hinnanud 5 isikut kõrgohtlikuks ning 4 ohtlikuks. Uusi kuritegusid mitte toimepannute seas oli kõrgohtlike osakaal madalam (29%).

Uue kuriteo toimepanemise riski puhul jäid vangla hinnangud vahemikku 19-52%. 9 isiku keskmine riskihindamise skoor näitab, et sajast sarnasest isikust 30% paneb tõenäoliselt 2 aasta jooksul uue kuriteo toime – võrdlusgrupi keskmine võrreldav näitaja oli 17%. Seega on uusi kuritegusid pannud toime isikud, kelle puhul keskmiselt on vangla hinnanud ohtlikkust ja uue kuriteo riski kõrgemaks.

Tapmiste ja mõrvade eest vanglakaristust kandnute puhul on probleemiks:

- Kohtlemine ning vanglast vabanemine lähtuvalt riskihindamise tulemusest ning kohtlemistasemest, kuid mitte alati arvestades konkreetse kinnipeetava individuaalseid riske (sh psüühika- jm häirete esinemise hindamine) ning vajadusi;
- Ligi 70% isikutest vabaneb vanglast ilma igasuguse järelevalve või toeta. Vanglast vabanemine piiratult kahe stsenaariumi alusel: kinnipeetavad vabanevad tähtaegselt või ennetähtaegselt, tuginedes riskihindamisele; käitumiskontrollile allutamine on vähe kasutust leidnud alternatiiv.

1.3.2. Vanglast vabanenud: vägistamise toimepanijad

Vastupidiselt tavapärasele arusaamale, on seksuaalkurjategijate retsidiivsus madal – see on üks madalama retsidiivsusmääraga kuriteoliike lisaks tapmiste ning mõrvade toimepannutele. Hanson ja Harris (2004) on leidnud metanalüüsi tulemusena, et 14% seksuaalkuriteo toime pannud isikutest kordavad samaliigilist tegu 5 aasta jooksul, 24% 15 aasta jooksul. Soomes on seksuaalkurjategijate retsidiivsus ca 11% (Riihimäki vangla STOP üksusest vabanenute puhul 4%), Taanis 6% (ravimravil vanglast vabanenute puhul 2%). Arvestada tuleb sellega, et seksuaalkurjategijate puhul on tegemist äärmiselt heterogeense sihtrühmaga – näiteks lähtuvalt sellest, kas kuritegusid pannakse toime alaealiste, täisealiste või mõlemate suhtes, kas isikul esineb seksuaalsuunitlushäire või mõni muu psüühikahäire³⁷, kas ning mis laadi kuritegusid ollakse varem toime pannud jne.

Lisaks üldisele riskihindamisele, on Eestis kasutusel seksuaalkurjategijate riskihindamise vahendid, mida Lanzarote konventsiooni artikkel 15 p3 kohaselt tuleb konventsiooniosalisel kasutada hindamiseks konventsiooni kohaselt sätestatud kuritegude ohtlikkust ja võimalikke riske kuritegusid uuesti toime panna³⁸. Riskid, mida hinnatakse, jagunevad staatilisteks (STATIC 2002R), stabiilisteks dünaamilisteks (STABLE 2007) ning akuutseteks riskiteguriteks (ACUTE 2007).

Tabel 5. Seksuaalkurjategijate riskihindamine

³⁷ Näiteks Norra Ila vangla seksuaalkuriteo toimepanemise eest karistust kandvatest isikutest 10 % on vaimne alaareng, 70-80%-l on isiksusehäired, enamik on antisotsiaalsed, on ka ajukahjustuse, narkosõltuvusega seksuaalkuriteo toimepannute kinnipeetavaid ning neid, kes on ise olnud väärkohtlemise ohvrid.

³⁸ Samas on öeldud, et seksuaalkurjategijate riskihindamist ei tuleks võtta kui uute kuritegude toimepanemise riski hindamise vahendit pelgalt, vaid kui vahendit ja võimalust vajalike sekkumiste planeerimiseks (Hanson 2016).

Riski komponendid/risk oleneb	Staatiline	Stabiilne dünaamiline	Akutu
	STATIC 2002R	STABLE 2007	ACUTE 2007*
	Vanus –kuni 35 ja üle 60 (vägistajatel ja intsestis süüdimõistetutel väheneb alates 24 aastast, teistel kuni 50-ni stabiilne, siis langeb)	Suhetega seotud: mõjutajad-kas pos. või neg.; paarisuhe-eelnev ja praegune; sotsiaalsed suhted – olemas vs. puudulikud;	Seksuaalkuritegu ennustavad tegurid: juurdepääs kannatanutele; vaenulikkus; seksuaalne kinnisidee; sekkumistest keeldumine
	Seksuaalkuritegelik ajalugu: varasemad seksuaalkuriteod; ohvri omadused (mitte sugulane, võõras, meesohver); varane algus; sagedus; kontaktita kuriteod	Mõtlemise ja tundeelu tegurid; emotsionaalne samastumine lastega; vaenulikkus naiste suhtes; hoolimatus; negatiivsed emotsioonid – teo suhtes ja üldiselt; impulsiivne käitumine	Üldist kuritegevust hindavad tegurid: emotsionaalne kokkuvarisemine; sotsiaalse toetuse kadumine; sõltuvusainete tarvitamine
	Üldine kuritegelik käitumine: vägivaldne käitumine; kriminaalhoolduse rikkumine; karistus	Probleemide lahendamise võime	
	Suhtumine sekkumisse, kriminaalhooldusesse		
	Seksuaalsuhtesega seotud tegurid: seks toimetuleku vahendina seksitung/kinnisidee; hälbelised seksuaalsed eelistused		

*Hinnatakse kriminaalhooldusel või vabaduses, hinnatakse muutust.

Allikas: M.Veemi ettekanne 6.oktoobril 2016 kohtunike koolitusel Riigikohtus.

„Pathway mudeli“ (Ward & Siegert 2002) kohaselt sõltub uue kuriteo toimepanemine sellest, kas inimene soovib kuritegu teha (kuritegu toetavad hoiakud) või mitte ja milline on ta eneseregulatsiooni võime, moodustub neli erinevat „rada“ teoni (Veem 2016). Lühidalt kokkuvõttes on jõutud järgmiste üldistavate kokkuvõteten (Samas.), mis tulenevad ka riskihindamise metoodika loogikast:

- vägistamise eest süüdimõistetud kordavad tihemini ja kiiremini seksuaalkuritegu kui laste ärakasutajad, vägistajad kordavad tihemini ka teisi kuritegusid;
- intsesti eest karistatud kordavad harvemini, kui võõraid lapsi kuritarvitavad
- nooremad kordavad sagedamini;
- kurjategijad, kes kordavad seksuaalkuritegu, saavad tavaliselt karistusi ka muude kuritegude eest, spetsialiseerumine on pigem harv;
- väga madala ja väga kõrge riskiga indiviidide uue kuriteo riski erinevus on 20 kordne;
- ebanormaalne/hälbiv seksuaalne huvi, varasemad kuriteod ja psühhopaatia on ennustajana kõige paremad.

Vanglast vabanenud seksuaalkurjategijatele³⁹ peaks olema kättesaadavad vajalikud nõustamis- ning rehabilitatsiooniteenused⁴⁰, sh seksuaalkurjategijate kompleksravi neile, kellele see nii vaimse kui füüsilise tervise hindamisel sobib ning on oluliseks kaasa aitajaks retsidiivsuse vähendamisel sõltumata mõistetud karistuse suuruselt.

Lösel & Schmukker (2005 viidatud Olver & Wong, 2013) on leidnud, et seksuaalkurjategijate puhul on nende retsidiivsuse kaalutud keskmine 17,5% kontrollgrupi puhul ning 11,1% nende seksuaalkurjategijate

³⁹ 2013. aastal vanglast vabanenud seksuaalkuritegudes süüdimõistetutest ning vanglakaristust kandutest olid esimest korda kinnipidamisasutuses 22 isikut, teist korda 11, kolmandat korda 3 ning neljandat korda 2 isikut.

⁴⁰ Lanzarote konventsiooni artikkel 15: Sekkumisprogrammid või meetmed peavad olema alati kättesaadavad menetluse käigus, vanglas ja väljaspool vanglat riigi õiguses sätestatud tingimuste kohaselt.

puhul, kes on läbinud raviprogrammi (retsidiivsuse vähenemine 37%). 23 uuringu metanalüüsi tulemusel (Hanson et al. 2009, viidatud Olver ja Wong 2013), on seksuaalkurjategijate retsidiivsuse määraks saadud 10,9% raviprogrammides osalenud ning 19,2% kontrollgruppide puhul vastavalt (43% erinevus).

Nii nagu mitmetes teistes riikides, peaks ka Eestis toimima vanglast vabanenud seksuaalkurjategijate toe ning tugivõrgustiku süsteem, mis võib väljenduda minimaalselt ka kohalike omavalitsuse pakutavates teenustes, ravivõimaluste pakkumises, sotsiaalse toe pakkumises ning karistusjärgse käitumiskontrolli kohaldamises. Oluline on vanglast vabanemise ettevalmistamine kinnipeetava vanglas olles – sh vajadusel kompleksravi alustamine vanglas ning kogukonnas pakutavatele teenustele ligipääsu ettevalmistamine.

1.3.3. Karistusjärgne kinnipidamine

2009 aastal jõustunud karistusjärgse kinnipidamise eesmärgiks oli eelkõige ühiskonna kaitse ohtlike kalduvuskurjategijate eest, kes on psühhiaatria kriteeriumide kohaselt vaimselt terved ega vaja seega psühhiaatrilist sundravi ning keda ei ole muude karistusõiguslike meetmetega võimalik mõjutada uusi kuritegusid mitte toime panema. Tegemist oli meetmega, mida kohaldatati juhul, kui esines oht, et süüdimõistetu paneb pärast karistuse ärakandmist vabanedes toime uusi raskeid kuritegusid, mida muul viisil ei ole võimalik ära hoida.⁴¹

Eelnõu järgi võis üldjuhul isikule mõista karistusjärgse kinnipidamise järgmiste tingimuste täitumisel:

- isik mõisteti süüdi tahtliku kuriteo mille koosseisutunnuseks on vägivalda kasutamine, ning teda karistati vähemalt kaheaastase reaalse vangistusega;
- süüdimõistetut oli varem vähemalt kahel korral karistatud käesolevaeest iga kord vähemalt üheaastase vangistusega
- arvestades süüdimõistetu isikut, sealhulgas varasemat elukäiku ja elutingimusi ning kuritegude toimepanemise asjaolusid, on alust arvata, et isik paneb kuritegeliku kalduvuse tõttu vabaduses viibides toime uusi käesoleva lõike punktis 1 nimetatud kuritegusid.

21. juuni 2011 tunnistas Riigikohus oma otsusega nr 3-4-16-10 karistusseadustiku § 87² põhiseadusega vastuolus olevaks ja kehtetuks. Sama aasta jooksul tühistas Riigikohus karistusjärgse kinnipidamise määramise kolme süüaluse suhtes, kes kannavad praeguse seisuga vangistust karistuse eest, mis oli ka aluseks karistusjärgse kinnipidamise taotlemisel .

Ühiseks jooneks on, et kõik süüdimõistetud on oma süütegude põhjal Vangiregistri kriminogeensete riskide hindamise järgi hinnatud kõrgohtlikuks, mis tähendab, et neljaastmelisel ohtlikkuse skaalal paiknevad nad kolmandal astmel ja kuuluvad 70 % hulka, keda ohtlike kalduvuskurjategijate hulgast on hinnatud kõrgohtlikeks. Kolmest süüalusest olid kaks karistatud korduvate seksuaalkuritegude eest ja üks süüalune mõrva eest.

V.K. oli karistusjärgse kinnipidamise mõistmise hetkel kuus kriminaalkorras karistatud kuuel korral. Viimane karistus mõisteti vägistamiskatse eest alaealise poisi suhtes, sugulise kire rahuldamise eesmärgil ähvardamise teel. Tegu oli isiku neljanda reaalse vangistusega. Varasemalt oli isik toime pannud suguühenduse ähvardamise abil, pederastia teadvalt noorema kui kuueteistkümnendaastase isikuga, sugulise kirerahuldamise ebaloomulikul viisil teadvalt noorema kui kuueteistkümnendaastase isiku suhtes, sugulise kire vägivaldse rahuldamise noorema kui kaheksateistaastase isiku suhtes. Karistuseks mõisteti 7 aastat vangistust, mis on sanktsiooni keskmine määr. V.K. vabaneb karistuse kandmise lõpuga 25.01.2017. Viimane tingimisi enne tähtaega vabastamise otsus V.K. suhtes jõustus jaanuaris 2016. Kinnipeetav avaldas kohtuistungil, et ta keeldub ennetähtaegselt vabastamisest.

⁴¹ „Karistusseadustiku, kriminaalmenetluse seadustiku ja vangistuseseaduse muutmise seaduse“ eelnõu seletuskiri.

Kohus leiab, et isik, kes ei soovi vabaneda enne tähtaega, ei ole valmis ilmselt täitma ka katseajaga kaasnevaid nõudeid, mistõttu tema käitumiskontrollile allutamine ei ole põhjendatud ja kinnipeetav jäeti tingimisi enne tähtaega vabastamata.

G.K. oli karistusjärgse kinnipidamise mõistmisel kriminaalkorras karistatud seitsmel korral- viimane karistus mõisteti vägistamise eest. Süüdlasel oli kuues reaalne vangistus. Varasemalt on toime pannud varavastaseid ja isikuvastaseid, s.h vägivalda- ja seksuaalkuritegusid. Kriminaalkorras on karistatud varguste, vägistamiste, sugulise kire ebalooslikul viisil rahuldamise, röövimiste, ähvardamise, kehalise väärkohtlemise ja ebaseaduslikult vabaduse võtmise eest. Karistuseks mõisteti süüalusele 15 aastat, mis on sanktsiooni maksimummäär. Tingimisi enne tähtaega vabanemise võimalus koos elektroonilise valvega avaneb 18.05.2017 ja karistus lõpeb 18.11.2024.

D.K. oli karistusjärgse kinnipidamise mõistmisel kriminaalkorras karistatud viiel korral ja viimane karistus mõisteti KarS § 114 järgi. Varasemaid vägivaldaga seotud kuritegusid oli toime pandud neljal korral. D.K.-le mõistis kohus vanglakaristuse pikkusega 16 aastat ehk sanktsiooni keskmisest küll pikema, kuid mitte maksimumilähedase karistuse. Tingimisi enne tähtaega vabanemise võimalus koos elektroonilise valvega avaneb 23.10.2017 ja karistus lõpeb 23.10.2025.

Seega saab öelda, et kahel juhul kolmest, mil karistusjärgset kinnipidamist rakendati jäi mõistetud karistused sanktsiooni ülemmäärast madalamaks, mis tekitab küsimusi, et miks määrata karistusjärgset kinnipidamist, kui on võimalik määrata pikem karistus ja seeläbi saavutada õiguskorra kaitse eesmärk.

Karistusjärgne kinnipidamine on inimeselt vabaduse võtmine kuritegeliku kalduvuse alusel. Põhiseaduse § 20 sisaldab loetelu alustest, mil inimeselt võib vabadust võtta, ent inimese kinnipidamist karistuse kandmise järel põhiseadus ei võimalda.

Karistusjärgset kinnipidamist põhiseadusega vastuolus olevaks tunnistades viitas Riigikohus kolmele peamisele argumendile:

- karistusjärgne kinnipidamine on inimeselt vabaduse võtmine kuritegeliku kalduvuse alusel, kuid põhiseaduse § 20 sisaldab loetelu alustest, mil inimeselt võib vabadust võtta, ent inimese kinnipidamist karistuse kandmise järel põhiseadus ei võimalda.
- Riigikohus leidis, et karistusjärgse kinnipidamise korral puudus piisav selgus, kuidas peaks tuvastama inimese kuritegeliku kalduvuse. Riigikohus tõi välja, et ka varem toime pandud kuriteod ei anna kindlat alust väita isiku ohtlikkust tulevikus.
- Karistusjärgne kinnipidamine ei erine oma sisult vangistusest, mis on karistus nii formaalses kui ka materiaalses mõttes. Karistusjärgne kinnipidamine ei erine vangistusest ka selle abi poolest, mida isikule tema ohtlikkuse vähendamiseks pakutakse.⁴²

Riigikohus nentis, et karistusjärgse kinnipidamise sätte kehtetuks tunnistamine ei tähenda seda, et ohtlikest kalduvuskurjategijatest tulenevale ohule ei oleks võimalik vastata olemasolevat sanktsionisüsteemi ja muid meetmeid edasi arendades. Riigikohus leidis, et üldise turvalisuse suurendamiseks peab riik ette nägema karistatu ohtlikkust vähendavaid meetmeid juba talle mõistetud vangistuse käigus, nagu seda võimaldab vangistuseseadus.

1.3.4. Karistusjärgne käitumiskontroll

⁴² Riigikohtu Üldkogu kohtuotsus nr 3-4-1-16-10

Karistusjärgse käitumiskontrolli kui mittekariistusliku mõjutusvahendi eesmärgiks on vähendada korduvkuritegevust, suurendades nii ühiskonna turvalisust. Karistusjärgset käitumiskontrolli on võimalik rakendada alates 2009. aastast. Karistusjärgsele käitumiskontrollile võib süüaluse määrata kaheteistkümneks kuuks kuni kolmeks aastaks, kes on talle mõistetud vangistuse ära kandnud täies ulatuses. Käitumiskontroll tähendab, et inimene on kriminaalhooldaja järelevalve all ning peab järgima kõiki talle pandud nõudeid ja kohustusi. Karistusjärgse käitumiskontrolli eesmärgiks on vähendada korduvkuritegevust ja suurendada nii ühiskonna turvalisust. Meetme eripära seisneb selles, et seda on võimalik kohaldada süüdimõistetute suhtes, kes on mõistetud vangistuse kandnud ära täies ulatuses. Kui süüdimõistetut ei ole ennetähtaegselt vanglast vabastatud, võib olla põhjuseks see, et ta võib vabaduses viibides panna toime uusi kuritegusid. Sellistel juhtudel ongi vajalik käitumiskontrolli kohaldamine pärast vangistuse täies ulatuses ärakandmist.⁴³

Karistusjärgset käitumiskontrolli on võimalik rakendada isikute suhtes, kes:

- on karistatud tahtliku kuriteo eest vähemalt kaheaastase vangistusega;
- on ära kandnud mõistetud karistuse täies ulatuses;
- isik on ka varem süüdi tunnistanud tahtlikus kuriteos;
- varasem karistus oli vähemalt üheaastane vangistust.

Karistusjärgset käitumiskontrolli võib rakendada ilma eelneva karistuseta järgmiste kuritegude puhul:

- eluvastased süüteod;
- tervisevastased süüteod;
- vabadusevastased süüteod;
- seksuaalse enesemääramise vastased süüteod;
- süüteod alaealiste vastu;
- üldohtlikud süüteod;

muud tahtlikud kuriteod, mille koosseisutunnuseks on vägivalla kasutamine (nt röövimine).⁴⁴

Euroopa Nõukogu (Recommendation CM/Rec(2014)3) soovitusel on toodud näited, millistest elementidest võiks koosneda karistusjärgne käitumiskontroll (otsetõlkes „ennetav järelevalve“, i.k.- preventive supervision), mis soovitude kohaselt võib olla nii ennetähtaegse vabastamise tingimuseks, karistuse ärakandmise järgne järelevalve.

Selline järelevalve võib koosneda ühest või mitmest järgnevatest meetetest (p 24.):

- regulaarne registreerimine;
- elu- ning töökoha vahetusest kohene teavitamine;
- ilma loata elukohast, piirkonnast või riigist lahkumise keeld;
- kannatanule, tema lähedasele või temaga seotud isikule lähenemise ja kontakteerumise keeld;
- kindlaks määratud kohtades viibimise keeld;
- kindlaks määratud kohtades/ piirkondades elamise keeld;
- kindlaks määratud tegevuste ja toimingute, mis võimaldavad toime panna uue kuriteo, sooritamise keeld;
- koolitustel, väljaõppel vms tegevusel osalemise kohustus;
- (sotsiaal) programmides, sekkumistes, hindamistes vms osalemise kohustus;
- kohustus alluda elektroonilisele järelevalvele või
- muud määratud kohustused ja keelud.

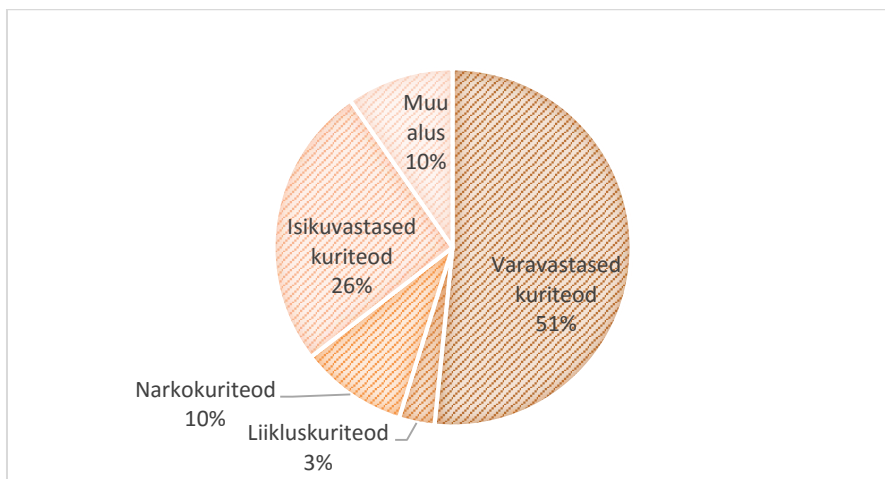
Soovitused nr 35 ja 36 ütlevad, et kõik tegevusplaanid ohtliku kurjategijaga riskide maandamiseks peavad olema ellu viidud tihedas suhtluses ning koostöös erinevate asutuste vahel:

⁴³ „Karistusseadustiku, kriminaalmenetluse seadustiku ja vangistusseaduse muutmise seaduse“ eelnõu seletuskiri lk 1, 2.

⁴⁴ Karistusseadustiku, kriminaalmenetluse seadustiku ja vangistusseaduse muutmise seaduse“ eelnõu seletuskiri lk 6.

vanglasüsteemi (vanglad ning kriminaalhooldus), sotsiaal- ja tervishoiu- ning õiguskaitseasutuste integreeritud koostöös. Vastavad meetmed peavad endas sisaldama nii rehabiliteerivaid kui piiranguid seadvaid aspekte selleks, et ära hoida uute kuritegude toimepanemist pikaajaliselt.

2015. aasta jooksul oli karistusjärgne käitumiskontroll määratud 31 inimesele (sama arv oli karistusjärgsel käitumiskontrollil ka 2014, 2013. aastal vastavalt 19, 2012. aastal 17 inimest). 31-st karistusjärgse käitumiskontrolli alla määratud isikust oli 25-le määratud tähtaeg üks aasta, kahele 1–2 aastat ja neljale kaks aastat. Enamik karistusjärgse käitumiskontrolliga süüdimõistetuid oli toime pannud varavastase kuriteo.⁴⁵ 31.12.2015 karistusjärgse käitumiskontrolliga arvel olnud 31 süüalusest oli ainult üks toime pannud kuriteo, mille toimepanijaid käesolevas analüüsis käsitletakse. Seega ei ole karistusjärgse käitumiskontrolli rakendamise peamiseks sihtrühmaks senini olnud käesoleva analüüsi mõttes ohtlikud kurjategijad, mida saab seletada sellega, et nende puhul pole seaduses toodud formaalsete tingimuste tõttu (eelnev karistus ja praeguse karistuse lõppemine) olnud võimalik karistusjärgset käitumiskontrolli rakendada. Hetkel on karistusjärgsele käitumiskontrollile võimalik määrata kõiki isikuid, kellele on mõistetud pikem vanglakaristus kui kaks aastat, mis teeb sihtgrupi liiga laiaks.



Joonis 5. Karistusjärgse käitumiskontrolliga süüdimõistetute toime pandud süütegud 2015. aastal (ühel inimesel võis olla mitu süütegu)⁴⁶

Karistusjärgne käitumiskontroll on alates 2013 aastast kuni käesoleva ajani lõppenud 77 süüalusel. Kuigi karistusjärgse käitumiskontrolli lõpetanute arv on veel väike, siis on määratud katseajal uue õigusrikkumise (mitte katseaja tingimuste rikkumise) toime pannud 20 hooldusalust ehk karistusjärgse käitumiskontrolli hooldusaluste retsidiivsuse määr on seni olnud 26 %, mis on ligikaudu võrreldav samal ajaperioodil KarS § 74 hooldusaluste- ja vanglast tingimisi enne tähtaega vabastatute retsidiivsusega, kuid jääb märkimisväärselt alla ÜKT sooritajate- ja vanglast tähtaegselt vabanenud süüaluste retsidiivsuse näitajatele.

Seega saab erinevate karistusalternatiivide retsidiivsuse näitajaid kõrvutades väita, et uue kuriteo panevad kõige suurema tõenäosusega toime karistuse tähtaja lõpuga vanglast vabanenud süüdimõistetud (2013-2014 aasta vabanenute retsidiivsus ühe aasta jooksul oli 42-43%)⁴⁷. Kuna pole põhjust arvata, et karistusjärgset käitumiskontrolli määratakse potentsiaalselt väiksema retsidiivsusega süüalustele, kui neile, kes vabanevad vanglast tähtaegselt, saab olemasolevate

⁴⁵ Kuritegevus Eestis 2015. Ptk 16.

⁴⁶ Samas.

⁴⁷ Kuritegevus Eestis 2015. Ptk 17

andmete pinnalt öelda, et karistusjärgsel käitumiskontrollil on olnud uue õigusrikkumise toimepanemise tõenäosust vähendav mõju.

Seega tasub kaaluda võimalust, et ohtlikke kalduvuskurjategijate puhul määrataks süüalusele automaatne karistusjärgne käitumiskontroll. Juhul, kui kinnipeetava ohtlikkus on vangistuse jooksul piisavalt langenud, siis võib kohus vabastada süüaluse karistusjärgsest käitumiskontrollist, vabastades ta tingimisi enne tähtaega, millega samuti kaasneks käitumiskontrolli läbimine vabaduses, välistades sellega võimaluse, et ohtlik kalduvuskurjategija vabaneks vanglast ilma täiendava kriminaalhoolduse toe ja järelevalveta.

Kuna karistusjärgsele käitumiskontrollile allutatud isik peab järgima KarS §-s 75 toodud kontrollnõudeid, peab ta muuhulgas ka elama kohtu poolt määratud alalises elukohas. 30.05.2016 tegi Riigikohus lahendi (3-1-1-45-16) karistusjärgse käitumiskontrolli kohaldamise osas⁴⁸ ning jõudnud seisukohale, et karistusjärgset käitumiskontrolli ei ole võimalik kohaldada, kui isikul puudub elukoht.⁴⁹ Karistusjärgse käitumiskontrollile ei saa selle lahendi kohaselt määrata isikuid, kellel puudub elukoht, kuna nad ei saa täita KarS § 75 lg 1 p-i 1, elada kohtu poolt määratud alalises elukohas. Samas on isikutel, kellel vabanedes puudub kindel elukoht suurem risk uus kuritegu toime panna ning seetõttu vajavad kõige enam käitumisjärgset käitumiskontrolli.

Mistõttu tuleb kaaluda KarS § 75 lg 1 p 1 sõnastuse muutmist või muuta karistusjärgse käitumiskontrolli põhimõtteid selliselt, et sellele allutatud isikutele võiks kohus määrata kontrollnõuded, mis tulenevad konkreetse isiku vajadustest nt vabastada isiku kohustusest elada kohtu määratud elukohas ning vajadusel määrata elektrooniline järelevalve sõltuvalt isikust, kuid maksimaalselt piiratud ajas ka koduaresti võimalusega.

- Ohtlike kalduvuskurjategijate puhul võib ühe variandina kaaluda karistusjärgse käitumiskontrolli ette nägemist karistuse määramisel automaatselt⁵⁰ jättes võimaluse ning õiguse vanglast vabanemise etapis vabastada isik ennetähtaegselt ehk siis ikkagi koos kriminaalhoolduse käitumiskontrolliga
- Tuleb muuta karistusjärgse käitumiskontrolli sisu: senise tavapärase käitumiskontrolli asemel peab see muutuma enam mõjutusvahendiks, nagu see seaduses ette on nähtud, meede peab enam vastama vabanenu vajadustele ning riskidele (majutuse tagamine, integreerimine ravivõimalustega.
- Karistusjärgse käitumiskontrolli kasutamine peab suurenema raskemaid kuritegusid toime pannud isikute puhul ning samuti elektroonilise valve kasutamine vanglast vabanenute retsidiivsuse vähendamiseks.

1.3.5. Vanglast vabanenud kinnipeetava järelevalve ning taasühiskonnastamine

⁴⁸ Vaidlustatud kohtulahend: Tartu Ringkonnakohtu 14. märtsi 2016. a määrus kriminaalasjas nr 1-14-5123.

⁴⁹ Kolleegium nõustub kaitsja seisukohaga, et karistusjärgse käitumiskontrolli kohaldamisel pole võimalik kohustada süüdimõistetut endale elukohta otsima. KarS § 87¹ lg 1 lubab kohaldada karistusjärgset käitumiskontrolli vastavalt KarS §-s 75 sätestatule ning KarS § 75 lg 1 p 1 kohaselt on süüdlane kohustatud käitumiskontrolli ajal elama kohtu määratud alalises elukohas. Eelnevast nähtuvalt tuleb karistusjärgse käitumiskontrolli kohaldamisel näidata kohtumääruses ära koht, kus süüdimõistetut elama peab. Täiendavalt selgitab kolleegium, et vangistusseaduse § 76 lg 6 teise lause kohaselt valmistab karistusjärgse käitumiskontrolli kohaldamise üle otsustamiseks vajalikud materjalid ette vangla. Juhul, kui süüdimõistetut vabanemisjärgne elukoht pole teada või see puudub, tuleb järelikult riigil (vangla sotsiaaltöötaja ja kohaliku omavalitsuse abiga) süüdimõistetut elukoht välja selgitada või enne karistusjärgse käitumiskontrolli kohaldamise materjalide kohtusse saatmist süüdimõistetule elukoht leida. Praeguses asjas panid kohtud J.M-le KarS § 75 lg 1 p 1 alusel kohustuse endale elukoht otsida ja kohaldasid sellisel toimides ebaõigesti materiaalõigust. Nimetatud vea tõttu tuleb kohtumäärused tühistada. Kuna J. M-l elukoht puudub, pole võimalik tema suhtes karistusjärgset käitumiskontrolli kohaldada.

⁵⁰ Tagada käitumiskontrolli kohustuslikkus pikema karistusega, korduvalt vanglas karistust kandnud ja vägivaldategusid toime pannud isikutele.

MAPPA⁵¹

Kõrgema riskiga kriminaalhooldusaluste puhul on vanglateenistus alustanud (alates 2015. aastast) koostöös politsei ja teiste asjassepuutuvate partneritega spetsialistide võrgustikupõhise MAPPA programmi rakendamist. MAPPA sihtrühm on praegu võrreldes MAPPA kontseptsiooni (vt Lisa 3) ning teiste riikide praktikaga laiem ning tegevus enam formaalsele kontrollile ja vähem taasühiskonnastamisele suunatud. MAPPA mudel näeb ette, et kinnipidamisasutused määravad, millised kinnipeetavad hakkavad vabanemisjärgselt MAPPAsse kuuluma. MAPPAsse määramine võib toimuda ka kriminaalhoolduse kaudu: kui arvele tuleb isik, kes vastab MAPPA kriteeriumidele, lisatakse ta MAPPAsse. Kui vanglast hakkab enne tähtaega vabanema isik, kes vastab kriteeriumitele, siis vangla teabe- ja uurimisosakond teavitab sellest kriminaalhooldusosakonda ja isik lisatakse samuti MAPPA-sse⁵².

MAPPA sihtrühmaks on:

- Isikud kes on toime pannud seksuaalkuriteo ja kelle seksuaalkurjategijate riskihindamise tulemus on madal-mõõdukas või kõrgem;
- Isikud kes on süüdi mõistetud perevägivalla eest;
- Isikud kelle puhul on tõenäosus sooritada kahe aasta jooksul uus vägivallakuritegu suurem kui 10% ja kes on hinnatud üliohtlikuks;
- Isikud kelle puhul on tõenäosus sooritada kahe aasta jooksul uus vägivallakuritegu suurem kui 50% ja kes on hinnatud kõrgohtlikuks;
- Isikud, kes ei vasta loetelus toodud tingimustele, kuid kelle puhul on põhjendatud kahtlus, et intensiivsem koostöö on vajalik.

Praktikas ei kuulu MAPPAsse kõik kõrgohtlikud – MAPPA nimekirja isiku lisamine sõltub riskihindamise tulemustest (vägivallakuriteo tõenäosuse % 2 aasta jooksul). Mida kõrgem on isiku ohtlikkus, seda intensiivsemalt on kohtlemismudelisse ette nähtud järelevalve tegevused ja võrgustikutöö, mille üks vorm on MAPPA.

2015. aasta sügiseks olid MAPPA kohtumised⁵³ igas piirkonnas käivitunud, kuid MAPPA nimekirja kuuluvate kriminaalhooldusaluste arv, profiil, MAPPA võrgustikku kuuluvate spetsialistide ring (ümarlaudadel osalejad) ning muu seonduv praktika, olid erinevad. Koostööraamistikku on eelkõige kaasatud vangla, kriminaalhooldus, politsei, omavalitsuse sotsiaal- või lastekaitsetöötajad ja ohvrit abistavad organisatsioonid.⁵⁴ Kõigist kriminaalhooldusalustest kuulub MAPPA nimekirja ca 10%. Politsei palvel (mõnes piirkonnas) on MAPPA nimekirjas ka vanglast vabanenud isikud.

2015. aasta sügisel andis PPA hinnangu, et koostöö kriminaalhooldusega on politseil pigem formaalne, kuid võiks olla sisulisem. 2015.aasta lõpu seisuga ei olnud kõigil osapooltel ühtset arusaama MAPPA eesmärgist. Politsei ootus MAPPA kohtumistele on pigem ennetus. Rohkem on vajalik kaasata tugiisikuid, KOVide esindajaid sotsiaalse rehabilitatsiooni toetamiseks, sh majutusteenuse pakkumise ning töökoha leidmise seisukohast. Üheks läbivakas probleemiks MAPPA käivitamisel on olnud infovahetus – mis hetkel ning millist infot ja millised ametkonnad näevad, peaksid või võiksid näha.

MAPPA nimekirjast kriminaalhooldusaluste välja arvamise süsteem lahtine. MAPPA sekkumine kestab reeglina isiku käitumiskontrolli lõpuni. Varasem lõpetamine otsustatakse, kui isik ei vasta enam MAPPA kriteeriumitele ja MAPPA võrgustiku liikmed leiavad, et riskid on alanenu ja võib isiku nimekirjast maha võtta. 2015.aasta lõpu praktika kohaselt leiti lahendus, et isikud on MAPPA

⁵¹ Multi-agency Public Protection Arrangements (MAPPA).

⁵² Kui kohus on otsustanud isiku vabastada, siis määruse jõustumisega läheb enamasti 10 päeva, selle aja jooksul on selge, et isik kriminaalhooldusesse liigub ja info edastatakse sinna.

⁵³ Initsiatiiv kohtumiste korraldamiseks tuleb reeglina kriminaalhooldusametnike poolt. Ühe kohtumise ajal arutatakse 4-6 juhtumit. Juhtumi arutamine eeldab, et osalevad ametnikud on konkreetse juhtumiga (kriminaalhooldusalusega) kursis – arutelu on (peaks olema) sisuline, mitte formaalne.

⁵⁴ VES 2015-2020, p. 78.

nimekirjas edasi „parem karta kui kahetseda põhimõttel“, kuid osa juhtumite puhul aktiivselt ümarlaudu ei korraldata.

Kohaliku omavalitsuse teavitamine

Vangla teavitab kinnipeetava vabastamisest tema või tema perekonna elukohajärgsele valla- või linnavalitsusele. Kohalikku omavalitsust teavitatakse kõikide kinnipeetavate tähtaegsest vabanemisest, kelle karistus on üle kuue kuu. Vangla teavitab, millal ja mis aadressile kinnipeetav vabaneb ja kelle juurde ta elama läheb. Samuti on kirjas eluasemega kaasnevad võimalikud riskid. Näiteks, kui isik on süüdimõistetud seksuaalkuriteo eest alaealise suhtes ning võib olla ohtlik peres elavatele lastele, siis juhitakse sellele tähelepanu. Samuti kirjeldatakse, millistes taasühiskonnastavates tegevustes isik vanglas osales, kas tunnistab oma süüd ning milline oli tema suhtumine ja motiveeritus vanglas. Lähtuvalt isiku riskidest annab vangla ka soovitus, mida peaks KOV arvestama isiku edasise sotsiaalhoolekande korraldamisel. Pedofiilide puhul soovitatakse tavaliselt pöörata erilist tähelepanu lähivõrgustikule, kuna ei ole välistatud tõenäosus, et näiteks peres elav laps võib sattuda uue seksuaalkuriteo ohvriks. Kui seksuaalkurjategija vabaneb ennetähtaegselt kriminaalhoolduse alla, siis on kriminaalhooldaja see, kes kohaliku omavalitsusega suhtleb.

Erihoolekanne

Käesolevas analüüsis täpsemalt tellitud rehabilitatsiooniplaaniga vanglast vabanenud isikute osakaalu, rehabilitatsiooniplaani tellimise ning koostamise protsessi ei analüüsitud. Samas on teada juhuseid, kus kinnipeetavale (sh) alaealisele, kellel on vaimse tervise probleemid ja/või puue, ei ole vabanemiseetapis rehabilitatsiooniplaani koostatud (tellitud).

Sellest tulenevalt tuleb senisest süstemaatilisemaks kinnipeetavate vabanemise ettevalmistamine (sh rehabilitatsiooniplaanide tellimine vangla poolt), sealhulgas vabanemisjärgne suunamine erihoolekandesse isikutele, kellel on raskest, sügavast või püsivast psüühikahäirest ja vaimse tervise probleemidest tulenevalt välja kujunenud suurem kõrvalabi, juhendamise või ka järelvalve vajadus.

Kasutatud kirjandus

- Ahven, A. Salla, J. Leps, A jt „Kuritegevus Eestis 2015“. Kriminaalpoliitika uuringud. Tallinn. Kättesaadav: http://www.kriminaalpoliitika.ee/sites/www.kriminaalpoliitika.ee/files/elfinder/dokumendid/kuritegevus_eestis_2015.pdf.
- Body-Gendrot, S. jt (2013) The Routledge Handbook of European Criminology.
- Dangerous Offender Designation. Kättesaadav: <http://www.publicsafety.gc.ca/cnt/cntrng-crm/crrctns/protctn-gnst-hgh-rsk-ffndrs/dngrs-ffndr-dsgntn-eng.aspx>.
- Eesti Rakendusuuringute Keskus CentAR 2015. Vägivallakuritegude hind. Tapmise, vägistamise ja röövimisega kaasnevad kulud Eesti ühiskonnale. Kättesaadavus: http://www.kriminaalpoliitika.ee/sites/krimipoliitika/files/elfinder/dokumendid/vagi_vallakuritegude_hind_centar_loplik.pdf.
- Farrington, D. ja Zara, G. (2015) Criminal Recidivism: Explanation, prediction and prevention. Willan.
- Firestone, P., Bradford, J. M, Greenberg, D. M., Larose, M. R. & Curry, S. 1998: Homicidal and nonhomicidal child molesters: Psychological, phallometric, and criminal features. Sexual Abuse: Journal of Research and Treatment, 10 (4), pp 305 – 323.
- Grünberg, M. 2013: Kriminogeensete riskide hindamine. Vanglateenistuse õpik. Tallinn: Justiitsministeerium.
- Hanson, K. 2016: Ettekanne IATSO konverentsil, 9.septembril 2016 Kopenhaagenis.
- Harrison, K. 2011: Dangerousness, risk and the governance of serious sexual and violent offenders. Routledge.
- Heberton, B. and Seddon, T. 2009: From dangerousness to Precaution. Managing Sexual and Violent Offenders in an Insecure and Uncertain Age“, The British Journal of Criminology, 49: 343-62.
- HM Prison Service 2004: Dangerous Offender Strategy for the Prison. London: Home Office.
- Home Office, 2016: Modern Crime Prevention Strategy.
- Justice Cooperation Network, 2014: Evaluation Report, projekti raames: <http://jcn.pixel-online.org/index.php>.
- „Karistusseadustiku, kriminaalmenetluse seadustiku ja vangistusseaduse muutmise seaduse“ eelnõu seletuskiri lk 1, 2, 6. Kättesaadav: <http://www.riigikogu.ee/?page=eelnou&op=ems2&emshelp=true&eid=440492&u=20130104140209>.
- Kriminaalhoolduse standardid 2016. Heaks kiidetud 30.03.2016 vangla direktorite poolt URL: http://www.vangla.ee/sites/www.vangla.ee/files/elfinder/dokumendid/krh_standardid_marts_2016.pdf (01.10.2016).
- Kruusmaa, K-C ja Salla, J 2013: Ennetähtaegse vabastamise regulatsiooni ja praktika analüüs. Kriminaalpoliitika analüüs 1/2013.
- Mappa Guidance 2012. Version 4. Ministry of Justice, National Offender Management Service. Kättesaadav: https://www.gov.uk/government/uploads/system/uploads/attachment_data/file/406117/MAPPA_guidance_2012_part1_v4_Feb_2015.pdf (27.06.2016).
- Olver, M. E. & Wong, S. C. P 2013: „Treatment programs for high risk sexual offenders: Program and offender characteristics, attrition, treatment change and recidivism.“ Aggression and Violent Behavior, Vol. 18, pp. 579 – 591.
- Padfield, N. (2010) The Sentencing, Management and Treatment of „Dangerous“ Offenders. Final report. Council of Europe.

- Recommendation CM/Rec(2014)3, Dangerous Offenders, adopted by the Committee of Ministers of the Council of Europe on 19 February 2014 and explanatory memorandum. Council of Europe.
- Riskihindamise käsiraamat. Justiitsministeerium (asutusesiseseks kasutamiseks).
- Riski, vajaduse, vastavuse mudel. Kättesaadav: <http://www.kriminaalpoliitika.ee/et/esf-tugiteenus-vanglast-vabanejale/riski-vajaduse-vastavuse-mudel>.
- Ronson, J. 2012: *The Psychopath Test: A journey through the madness industry*. Riverhead Trade.
- Salla, J., Ceccato, V., Ahven, A. (2011). Homicide in Estonia. *Handbook of European Homicide Research*. 2012, lk 421–435.
- Shaw, J. & Porter, S. 2012: „Forever a Psychopath? Psychopathy and the Criminal Career Trajectory.“ *Psychopathy and Law: A Practitioner’s Guide*, First Edition. 2012.
- Surva, L. Ahven, A. Salla, J. Klopets, U. jt „Kuritegevus Eestis 2013“. Kriminaalpoliitika uuringud. Tallinn.
- Surva, L. Ahven, A. Salla, J. Klopets, U. jt „Kuritegevus Eestis 2014“. Kriminaalpoliitika uuringud. Tallinn.
- Serious Crime Prevention Orders. Kättesaadav: [http://www.cps.gov.uk/legal/s to u/serious crime prevention orders \(scpo\) guidance /#A10](http://www.cps.gov.uk/legal/s%20to%20u/serious%20crime%20prevention%20orders%20(scpo)%20guidance/#A10).
- Tammiste, B. 2016: Seksuaalkurjategijate kompleksravi analüüs. Justiitsministeeriumi kriminaalpoliitika osakond. Kriminaalpoliitika analüüsid 2016/3.
- Theodorakis, N. 2013: „Psychopathy and its relationship to criminal behaviour“, *IALS Student Law Review*. Vol. 1, No 1, pp. 47 – 66.
- The Criminal Justice Act 2003. Kättesaadav: <http://www.legislation.gov.uk/ukpga/2003/44/contents> (21.08.2016).
- The Justice Strategy for Scotland 2012. Kättesaadav: <http://www.gov.scot/Publications/2012/09/5924> (27.06.2016).
- Thompson, J. 2007: „Dangerousness“ raamatus R. Canton and D. Hancock (eds) *Dictionary of Probation and Offender Management*. Cullompton: Willian Publishing.
- Veem, M. 2016. Ettekanne kohtunike koolitusel 6.oktoobril 2016 Riigikohtus.
- Zaldrins, J. ettekanne 19. mail 2016 Tallinnas toimunud seminaril. Kättesaadav: [http://www.just.ee/sites/www.just.ee/files/janis zaldrins.pdf](http://www.just.ee/sites/www.just.ee/files/janis_zaldrins.pdf).
- Vägivalla ennetamise strateegia 2015-2020. Kättesaadav: http://www.kriminaalpoliitika.ee/sites/www.kriminaalpoliitika.ee/files/elfinder/dokumendid/ves_2015-2020_1.pdf (12.06.2016)
- Wood & Kemshall 2007: *The Operation and Experience of Multi-Public Protection Arrangements (MAPPA)*. Home Office Online Report 12/07. Kättesaadav: <http://www.dmu.ac.uk/documents/health-and-life-sciences-documents/research/rdsolr1207.pdf> (01.10.2016).
- <http://www.justice.govt.nz/publications/publications-archived/1997/sentencing-policy-and-guidance-a-discussion-paper/6.-sentencing-of-persistent-offenders>
- <https://www.gov.uk/government/publications/multi-agency-public-protection-arrangements-mappa--2>

Lisa 1. Süüpõhimõtte karistamisel

Alates karistusseadustiku kehtima hakkamisest 2002 aastal on isiku karistamise aluseks tema süü. Kui puuduvad süüd välistavad asjaolud, eeldatakse, et isik on süüdi. Süüpõhimõttel rajanev karistusõigus tähendab, et isikule karistust mõistes peab kohus hindama tema süü suurust. Süü suurust mõjutavad asjaolud on teooria kohaselt objektiivsed (iseloomustavad tegu ja tagajärge) või subjektiivsed (teo motiiv või eesmärk). Näiteks on raskendavateks asjaoludeks omakasu motiiv või teo eriline julmus, raske tagajärje põhjustamine, teo toime panemine grupis, süüteo toimepanemine alaealise suhtes jne. Kergendavaks asjaoluks aga nt puhtsüdamlik kahetsus, kahju hüvitamine, abi andmine kannatanule, süüteo toimepanemine raske isikliku olukorra mõjul või ähvarduse tulemusel.

Lihtsamalt selgitades tähendab see, et karistuse mõistmise alusena ei arvestata mitte konkreetset isikut, vaid tema tegu. Tõsi küll, isikut ennast iseloomustavad andmed võivad teatud juhtudel ka karistuse mõistmisel arvesse tulla – nt kui kuriteo paneb toime rase või kõrges eas isik, arvestab kohus seda kergendava asjaoluna.

Kui süü asemel hakataks karistuse mõistmisel arvestama isiku ohtlikkusega, on selles oma riskid. Selle võimaluse kritiseerijad on viidanud võimalikule ohule süsteemi kuritarvitusteks ning toovad paralleele nõukogude ajaga. Ka teaduskirjanduses on sellist lähenemist 80ndatel oluliselt kritiseeritud ning enamikes riikides on ohtlikkuse-põhisest karistusemõistmisest üldiselt loobutud, kuna pole leitud usaldusväärseid meetodeid selle hindamiseks ehk esineb palju nii valepositiivseid kui valenegatiivseid juhtumeid. Küll aga on kaasaegselt aktsepteeritud ja soovitatud ohtlikkusest lähtuv erikohtlemine isikute puhul, kellel on kõrge risk panna toime raskete tagajärgedega vägivallega seotud kuritegusid.

Kui süü ja selle suuruse hindamine saab tugineda pigem objektiivselt hinnatavatel asjaoludel, siis isiku ohtlikkuse hindamine võib olla vägagi subjektiivne ning üheselt mõistetavaid ning kõigile võrdselt kehtivaid kriteeriume on raske paika panna. Samas ei saa öelda, et isiku ohtlikkusega meie karistus- ja menetlusõiguses üldse ei arvestata – karistuse mõistmisel peab kohus lisaks kergendavatele ja raskendavatele asjaoludele arvestama ka võimalusega mõjutada süüdlast edaspidi hoiduma süütegude toimepanemisest (eripreventsioon) ja õiguskorra kaitsmise huvisid (üldpreventsioon). Ka isiku ennetähtaegsel vabastamisel arvestatakse paratamatult tema isikust tulenevaid asjaolusid, m.h tema ohtlikkust.

Lisa 2. Kohtlemismudel Eesti vanglateenistuses

Kohtlemismudel on riskihinnangust selgunud retsidiivsuse ja ohtlikkuse hinnangu maatriks, mille alusel määratakse süüdimõistetu kohtlemistase ning sellele vastavalt sekkumis- ja järelevalve tegevused vanglas ja kriminaalhooldusel.

Karistusaja planeerimine toetub vajaduspõhisele tööprintsibile, st lähtutakse konkreetse süüdimõistetu kriminogeensetest vajadustest, mitte sellest, milliseid teenuseid või abi meil parasjagu pakkuda on. Kriminogeensed vajadused on need faktorid, mis toetavad kriminaalset käitumist ning mille muutmine aitab vähendada retsidiivsust.

Mittekriminogeensete vajaduste muutmine ei oma mõju kriminaalsele käitumisele tulevikus.

- Kriminogeensed vajadused: kriminaalsed hoiakud, kriminaalsed kaaslased, ainete kuritarvitamine, haridus, tööhõive, puudulikud probleemilahendus- ja sotsiaalsed oskused meelelahutusharjumused.
- Mittekriminogeensed vajadused: madal enesehinnang, ärevus, võõrandumise tunne.

Retsidiivsust vähendavad:

- minimaalsed teenused madala riskiga kurjategijatele;
- intensiivsed teenused kõrge riskiga kurjategijatele.

Karistusaja intensiivsuse planeerimisel tuleb arvestada nii süüdimõistetu riske kui ka ohtlikkust. Süüdimõistetu riske näitab riskihinnangus kajastuv uue kuriteo toime panemise tõenäosuse valemi tulemus ning ohtlikkus määratakse samuti riskihindamises professionaalse hinnangu kaudu.

Kohtlemisvajaduse väljaselgitamisel arvestatakse uue kuriteo toimepanemise tõenäosuse kahe aasta prognoosi. Ohtlikkuse hinnangust võetakse arvesse kõige kõrgemat tulemust, arvestamata, kelle vastu on oht suunatud. Lõpliku tulemuse väljaselgitamiseks võetakse arvesse kõrgeimat kohtlemistaset.

Sekkumisvajaduse põhjal saab kinnipeetavad/kriminaalhooldusalused tinglikult jaotada neljaks:

- madal sekkumisvajadus;
- keskmine sekkumisvajadus;
- kõrge sekkumisvajadus;
- väga kõrge sekkumisvajadus.⁵⁵

Sekkumine peab olema suunatud faktoritele, mis on seotud kuritegeliku käitumisega. Lisaks peab arvestama, et sekkumisviis ja -stiil peavad olema vastavuses kurjategija õppimisvõime ja -stiiliga.

Vajaduse välja selgitamiseks kasutatakse ohtlikkuse ja uue kuriteo toime panemise valemi maatriksit järgmiselt:

RH-K (riskihindamise lõpus olev uue kuriteo toimepanemise tõenäosuse %)

RH-K/ohtlikkuse hinnang	Väheohtlik	Ohtlik	Kõrgohtlik	Üliohtlik
0-20%	Madal	Madal	Keskmine	Kõrge

⁵⁵ Kohtlemismudeli rakendamisel kriminaalhoolduses rakendatakse tõstvat tegurit – kui hooldusaluse kohtlemistase tuleb algselt madal, kuid isikul on akuutne sõltuvusprobleem RH 6.1. (punkt 6.1.1.) ja/või 6.2 (punkt 6.2.1.) on hinnatud kahe punktiga, tõstetakse kohtlemistaset keskmisele. Muudele kohtlemistasemetele antud tõstev tegur ei laiene (nt kui isikul tuleb keskmine kohtlemistase, siis akuutne sõltuvus seda kõrge taseme peale ei tõsta).

21-60%	Madal	Keskmine	Kõrge	Väga kõrge
61-85%	Keskmine	Kõrge	Väga kõrge	Väga kõrge
86-100%	Kõrge	Kõrge	Väga kõrge	Väga kõrge

RH-V (uue vägivaldse kuriteo toimepanemise tõenäosuse %; vägivaldseid kuritegusid toime pannud kurjategijad)*

RH-V/ohtlikkuse hinnang	Väheohtlik	Ohtlik	Kõrgohtlik	Üliohtlik
0-10%	Madal	Madal	Keskmine	Kõrge
11-50%	Madal	Keskmine	Kõrge	Väga kõrge
51-79%	Keskmine	Kõrge	Väga kõrge	Väga kõrge
80-100%	Kõrge	Kõrge	Väga kõrge	Väga kõrge

Antud kohtlemismudel ei laiene järgnevatele sihtgruppidele:

- sõltuvusrehabilitatsiooniüksused;
- seksuaalkurjategijatele spetsialiseerunud üksuses karistust kandvad seksuaalkurjategijad,
- avavanglas karistust kandvad kinnipeetavad,
- Harku ja Murru vanglas karistust kandvad naiskinnipeetavad,
- alaealised ja noored süüdimõistetud (kinnipeetavad ja kriminaalhooldusalused),
- asenduskaristust kandvad sõltlased, kes viibivad statsionaarsel ravil.

Automaatselt koheldakse esimesel aastal peale kriminaalhooldusele määramist või lühema kriminaalhooldusperioodi puhul kogu katseaja vältel vähemalt kõrgele kohtlemistasemele vastavalt (sõltumata selgunud kohtlemistasemest maatriksi järgi) järgmisi sihtgruppe:

- elektroonilise järelevalve all olevad kriminaalhooldusalused (KarS § 74 ja § 76 alusel käitumiskontrollile allutatute puhul, kellele määratakse lisakohustus „elektrooniline järelevalve“),
- ennetähtaegselt vanglast vabanenud süüdimõistetud,
- seksuaalkuriteo eest karistatud süüdimõistetud (käitumiskontrollil, kompleksravitel), kelle seksuaalkurjategijate riskihindamise tulemus on kõrgem kui madal,
- kriminaalhooldusalused, kes on süüdi mõistetud oma pereliikmete või lähisugulaste kehalise väärkohtlemise eest,
- karistusjärgsel käitumiskontrollil olevad süüdimõistetud.

Hooldusalusele määratud kohtlemistase võib muutuda lähtuvalt korduva riskihindamise tulemustest.

Seksuaalkurjategijate (välja arvatud, kui seksuaalkurjategijate riskihindamise kombineeritud tulemus on madal) puhul kohtlemistase karistusaja jooksul ei alane ja jääb kuni katseaja lõpuni vähemalt kõrgele tasemele sõltumata korduva riskihindamise tulemustest. Kui seksuaalkurjategijate riskihindamise kombineeritud tulemus on madal, rakendub keskmine kohtlemistase juhul, kui tavariskihindamise tulemusel ei ilmne kõrgemat kohtlemistaset.

ÜKT ja MÜKT hooldusaluste puhul rakendub automaatselt madal kohtlemistase, mis kriminaalhoolduse ajal ei muutu; riskihindamist ja hoolduskava ei koostata. Kohtu poolt määratud täiendavaid kohustusi tuleb täita sõltumata madalast kohtlemistasemest. KarS § 691; KRMS § 1371 või § 1411 lg 11 või 3101 lg 11 alusel elektroonilise järelevalve alla määratud puhul rakendub automaatselt madal kohtlemistase.

Kohtlemis- vajadus	Suunit- Lus	Lähenemisviis	Vangla (tegevused)	Kriminaalhooldus (tegevused)
-----------------------	----------------	---------------	--------------------	---------------------------------

Madal 1 punkt	Järel- valve	„Ära sekku“ lähenemine: • järelevalve, • jälgimine, • teenused nõudmisel.	<ul style="list-style-type: none"> • Järelevalve teostamine; • Põhiharidus; • Riigikeel • Tööhõive; • ITK vestlused vähemalt 1 kord kvartalis (90 päeva jooksul) • Sõltuvusriski maandamine, muud teenused äärmisel vajadusel; • Riskide jälgimine, riski ilmnedes tõuseb järgmisele astmele; • Esimesel võimalusel avavanglasse. 	<ul style="list-style-type: none"> • Registreerimine vähemalt 1 kord kvartalis (90 päeva jooksul) – vastavalt ametniku otsusele; • Registreerimiste vahel kohustuslik (1xkvartalis puhul) kontakti võtmine telefoni / meili vms kujul (1 kord kuus, nendel kuudel, kui registreerimist ei toimu); • Tööhõive; • Haridus; • Muud teenused äärmisel vajadusel; • Riskide jälgimine, riski ilmnedes tõuseb järgmisele astmele.
Keskmine 2 punkti	Abi	„Sekku“ lähenemine: • motiveerimine, • julgustamine, • suunamine, • toetamine, • probleemi lahendamine.	<ul style="list-style-type: none"> • Järelevalve teostamine; • Haridus (põhiharidus, kutseharidus); • Riigikeel; • Kuriteo põhjusriski maandamine, vajadusel programmi läbiviimine; • Tööhõive; • ITK vestlused vähemalt 1 kord kuus (30 päeva jooksul) • Nõustamine. 	<ul style="list-style-type: none"> • Registreerimine vähemalt 1 kord kuus (30 päeva jooksul); • Kodukülastus vähemalt 1 kord katseaja jooksul; • Kuriteo põhjusriski maandamine, vajadusel programmi läbiviimine; • Koostöö võrgustikuga (perekond, politsei, kool, KOV jne) vähemalt korra katseaja jooksul; • Nõustamine; • Tööhõive; • Haridus;
Kõrge 3 punkti	Muutus	Sekku“ lähenemine: • sekkumised; • nõustamine; • ravi	<ul style="list-style-type: none"> • Järelevalve teostamine; • Haridus; • Riigikeel; • Kuriteo põhjusriski maandamine; • Programmid; • Nõustamine; • Tööhõive; • ITK vestlused vähemalt 1 kord kuus • Näidustusel psühhiaater ja psühholoog. 	<ul style="list-style-type: none"> • Registreerimine vähemalt 2 korda kuus; • Kodukülastus vähemalt 1 kord poolaastas; • Programmid; • Nõustamine; • Koostöö võrgustikuga (politsei, töötukassa, kool, KOV jne vähemalt 1 kord kvartalis); • Tööhõive; • Haridus; • Näidustusel psühhiaater ja psühholoog.
Väga kõrge 4 punkti	Kontroll	„Sekku“ lähenemine: • riskide juhtimine; • väga hea erinevate	<ul style="list-style-type: none"> • Järelevalve teostamine; • Individuaaltegevused; • Väga intensiivne riskide maandamine, programmid vajadusel individuaaltegevusena; 	<ul style="list-style-type: none"> • Tugevdatud järelevalve; • Registreerimine vähemalt 4 korda kuus; • Kodukülastused vähemalt 1 kord kuus; • Väga intensiivne riskide maandamine;

		spetsialistide koostöö	<ul style="list-style-type: none"> • ITK vestlused vähemalt 1 kord kuus • Nõustamine; • Haridus, riigikeel - vajadusel individuaalõppena; • Näidustusel psühhiaater ja psühholoog; • Võimalusel tööhõive 	<ul style="list-style-type: none"> • Nõustamine; • Intensiivne koostöö võrgustikuga (politsei, töötukassa, kool, KOV jne) • Näidustusel psühhiaater ja psühholoog; • Tööhõive; • Haridus.
--	--	------------------------	---	--

Lisa 3. Näiteid välisriikidest meetmed ohtlike ja kõrge riskiga kurjategijate erikohtlemisest

A. Hollandi Top600 projekt

Hollandis Amsterdami omavalitsuses on alates 2012. aastast kasutusel nn Top600 lähenemine 600 kurjategijaga tegelemiseks⁵⁶. Need 600 isikut selekteeritakse tuginedes politsei ning prokuratuuri kriteeriumidele. Need on korduvkurjategijad, keda on viie aasta jooksul kinni peetud seoses raskete, ohvritele ning ümbruskonnale ohtlike kuritegudega. Varasemaid süüdimõistmisi peab olema vähemalt kolm.

Samuti on Top600 nimekiri noortest (alla 21-aastased), kes on korduvalt toime pannud kuritegusid – viimase kahe aasta jooksul vähemalt kaks rasket vägivallakuritegu. Top600 on koostatud eesmärgiga vähendada suure mõjuga kuritegude toimepanemist, nimekirjas olevatele isikutele (N=600) alternatiivse väljavaate pakkumist ning nende isikute poolt teistele (noorte õed-vennad eelkõige) enda valikutega avaldatava mõju vähendamiseks. Top600 lähenemine kombineerib ennetähtaegset vabastamise korral käitumiskontrolli ning sotsiaalse toimetuleku toetamist.

Top600 sekkumisega on seotud rohkem kui 30 organisatsiooni Amsterdamis, sekkumised on juhtumipõhised ning koordineeritud. Selle lähenemise puhul peavad karistused, meetmed ning sekkumised olema kohaldatud koheselt ning järjepidevalt selleks, et nimekirjas olevad isikud tajusid järelevalvet. Lähenemise puhul järgitakse 3 sammu: 1) rahu ja korra tagamine – kiire karistuseja/reageerimise kohaldamine, karistuse ning vajaduspõhise sekkumise kombineerimine, 2) isiku valele teele kaldumise ennetamine läbi toe pakkumise elu korda seadmiseks, 3) õed ning vennad – külastatakse nimekirjas olevate isikute perekondi; sekkutakse kiiresti, et ennetada teiste pereliikmete poolt õigusrikkumiste toimepanemist.

B. MAPPA mudel

*Multi-Agency Public Protection Arrangements (MAPPA)*⁵⁷ on mudel, mille eesmärk on tagada tõhus tegelemine vägivaldsete isikutega ja seksuaalkurjategijatega kogukonnas – MAPPA on mõeldud selleks, et hinnaga ning hallata vägivallakuritegusid toime pannud isikute riske. MAPPA mudelit kasutatakse Suurbritannias, Šotimaal, Lätis ning Eestis. MAPPA manuaal paneb paika politsei ning vanglasüsteemi kohustused ja vastutusala, see annab juhiseid politsei, vanglateenistuse ning kriminaalhoolduse vaheliseks koostööks. MAPPA puhul on oluline mudelisse sobivate õigusrikkujate identifitseerimine ning väljavalimine, infojagamine, riskihindamine, riski juhtimise plaanide (kriminaalhoolduse plaanide) koostamine, avalikusse turvalisuse seisukohast kriitilise juhtumitega tegelemine ning vaimse tervise probleemidega MAPPA klientidega tegelemine.

MAPPA idee seisneb pidevas infovahetuses asutuste ja spetsialistide vahel, mis tagab uue kuriteo riskitegurite varasema ja objektiivsema tuvastamise. See omakorda võimaldab olukorra kontrollimiseks sekkuda õigusrikkuja käitumisse varem ja tõhusamalt.

Iga MAPPAsse kuuluv asutus (politsei, vangla, kriminaalhooldus) on vastutav MAPPAsse kuuluva ohtliku vägivaldse kurjategija riskide asjakohase hindamise ning haldamise eest. MAPPA toimimise seisukohast on oluline asutuste vahelise info jagamine õigusrikkujate kohta ning ka info

⁵⁶ Top600 süsteemi loomise vajadus tulenes 2012. aastal tähele pandud kuritegude raskmaks muutumisest. Samuti märgati, et röövimisi pani toime ühe nooremate kurjategijate grupp ning nendel juhtudel esines koos vägivald, tulirelva omamine ning relvade kasutamine.

⁵⁷ <https://www.gov.uk/government/publications/multi-agency-public-protection-arrangements-mappa--2>.

talletamine. Pärast riskihindamist tegeletakse MAPPA klientide riskide haldamisega, mille üheks osaks ning aluseks on detailne riskide juhtimise kava (*Risk Management Plan*). Samuti on MAPPA oluliseks osaks asutustevahelised kohtumised. Kohtumiste sagedus sõltub igast üksikust juhtumist ning konkreetsest kliendist. MAPPA protsess ei tööta vaid läbi asutustevaheliste kohtumiste, vaid ka kirja pandud dokumentatsiooni kaudu info vahetamise⁵⁸. See tagab, et MAPPA kliente puudutav informatsioon riigis on järjepidevalt talletatud.

Lisaks on MAPPA puhul oluline tagada majutus vanglast vabanenutele, selleks, et vähendada võimalikke riske, sh ühest piirkonnast teise kolimisega seonduvaid riske.

MAPPA tulemuslikkuse hindamiseks, eelkõige seksuaalkurjategijate osas, läbiviidud kvalitatiivsed uurimused (Wood & Kemshall 2007) on leidnud, et MAPPA parendab asutuste ülest järelvalvet õigusrikkujate üle, kuid on mitmeid praktilisi ning sisulisi soovitusi, mille kaudu MAPPA paremini toimivamaks muuta. Näiteks on soovitus, et MAPPA kliendid omaksid paremat ülevaadet MAPPAst ning et seksuaalkurjategijate pakutavad sekkumised oleks pikemaajalised, mitmekesisemad, sh hõlmates vabatahtlike toetusringe.

C. Süüühimõte ja eluaegne vangistus Inglismaal

Inglismaal määrab kohus iga eluaegset vangistust mõistes, millal lõppeb isiku süü-põhine karistusaeg ning millal võib isiku ennetähtaegsed vabastamist arutada. Isik vabastatakse kontrollile, kui hindamise tulemusena on leitud, et vabastamine on piisavalt turvaline ühiskonna jaoks. Kui isikut ei vabastata, ei muutu tema kinnipidamise vorm karistuse kandmisest karistusjärgseks kinnipidamiseks (*secure preventive detention*).

D. Ohtlike süüühimõistetute tähtajatu kinnipidamine Taanis

Herstedvesteri vangla 158-st ohtlikust kinnipeetavast⁵⁹ 33 kannavad tähtajatut vangistust (i.k *safe/secure custody*), mille määramise aluseks on isiku ohtlikkus, mida võetakse arvesse kohtuotsuse tegemisel, ning vanglast vabanemise aluseks on ohtlikkuse ära langemine. Siia hulka kuuluvad isikud, kes on korduvalt süüdi mõistetud samaliigiliste, sarnaste kuritegude toime panemise eest. Esimene võimalus ohtlikkuse (äralangemise) hindamiseks tekib 3 aastat peale vangistuse algust. Keskmine vangistuse pikkus tähtajatu vangistuse puhul on 11 aastat (viimaste aastate keskmine), varasemalt oli see keskmiselt 7 aastat. Tähtajatu vangistusega ohtlikest, kel tekib võimalus vabanemiseks ohtlikkuse äralangemisel, peavad käitumiskontrolli nõudena käima vanglas vastuvõttudel ning mõnel juhul jätkama ravimravi.

Ohtlikkuse hindamise viib läbi vangla terviseosakonna meeskond, kuhu kuulub muuhulgas 5 psühhiaatrit, 9 psühholoogit⁶⁰. Terviseosakonna sõnul⁶¹ esineb viimastel aastatel sagedamini olukordi, kus isiku ohtlikkus on ära langenud (hindamine läbiviidud), kuid prokuratuur ei toeta kinnipeetava vabanemist. Seetõttu pikeneb periood hindamise ning tegeliku vabanemise vahel.

⁵⁸ MAPPA protsess puudutab ka teisi osapooli – nt ohvreid. MAPPA võtab arvesse ka nende gruppide vajadusi. Ühe osana MAPPA manuaalist on kirjeldatud, kuidas tegeleda ohvritega, kes on kannatanud näiteks perevägivald all – seda tehakse eelkõige läbi MARACi, mis on küll MAPPAGA seotud, kuid ei ole formaalne osa MAPPAst.

⁵⁹ 158 kinnipeetavat puudutav kirjeldav info: 20 viibib avavanglas, kinnipeetavatest 10 on naised, 30 kannavad karistust vägistamise eest, 50 tapmise või mõrva eest, ülejäänud kinnipeetavad on toime pannud teisi seksuaalneist 20 avavanglas, 10 naist, 30 vägistamise eest, 50 mõrvade eest + teised seksuaalkuritegude toimepanijad. 33 kinnipeetavat on vanglas tähtajatu vangistusega (ohtlikkuse ära langemiseni), 9 eluaegse vangistusega, 36 kinnipeetavat, kellele mõistetud karistus pikem kui 8 aastat, 30 kinnipeetavat Gröönimaalt.

⁶⁰ Võrdluseks: Tartu vanglas, kus kannab karistus mh ca 125 seksuaalkurjategijat, on tööl 3 psühholoogit (2 töökoha koormus), 1 psühhiaater (0,8 koormusega).

⁶¹ Kohtumine Herstedvesteris terviseosakonna juhataja ning töötajatega 06.09.2016.

Kõigi Herstedvesteris karistust kandvate kinnipeetavate puhul toimub nende vanglast vabanemine sammsammulise protsessina, mis eeltoodust tulenevalt on viimastel aastatel üha pikenenud. Esmalt on vanglast vabanenud käitumiskontrollil.

E. Ravimravi seksuaalkuriteo toimepannutele Taanis

Alates 1989. aastast on Taanis pakutud ravimravi (ka „keemiline kastreerimine“) kõige raskemate juhtudel, ohtlikematele seksuaalkuriteo toimepannutele nõ viimase abinõuna⁶². Seni on ravi saanud 65 isikut ehk 1-2 isikut aastas.

Ravi kohaldamise initsiatiiv tuleb vangla terviseosakonna spetsialistidelt: ravi kohaldamisele eelnevad erinevad põhjalikud hindamised (nii vaimne kui füüsiline tervis)⁶³ ning ravi ettevalmistav protsess, mis võib kesta kuni paar aastat enne ravi kohaldamist. Ravi kohaldamiseks on eelduseks isiku nõusolek, valmidus ravis osaleda (sh kognitiivsed võimed): osaleda psühholoogilises nõustamises (vähemalt 1 kord kuus, vajadusel sagedamini) ning käia ravimi manustamiseks regulaarselt Herstedvesteris (kohtumine õega ca 2 nädala tagant).

Informeeritud nõusolek kujuneb muuhulgas läbi põhjalike hindamiste, vestluste psühholoogide-psühhiaatritega (mõnel juhul kuni paariaastase ettevalmistava protsessi). Mõnel üksikul juhul ei ole ravi kohaldamine olnud võimalik kinnipeetava füüsilise tervise tõttu (sh soovimatus anda vereproove, luude hõrenemine vms). Ravimravi peetakse äärmuslikuks meetmeks ning mõne kinnipeetava puhul on see ainsaks võimaluseks ja tingimuseks vanglast vabanemiseks.

Ravi kohaldamiseks annab hinnangu omakorda ekspertkomisjon (kokku 20 liiget), mille 3 psühhiaatrit hindavad juhtumit eraldiseisvalt. Lõpliku otsuse ravimravi kohaldamiseks teeb kohus. Raviga alustatakse enne vanglast vabanemist. Ravi võimalikkuse kaalumise algab pärast poole karistuse ära kandmist ning vabanemine on võimalik mõnel juhul ka 2/3 karistuse ärakandmise järgselt (ravimraviga nõustades). Igal ravimravi aastal võetakse isikult uuesti kirjalik nõusoleku kinnitus (i.k – *informed consent*). Ravi lõpetamiseks annab hinnangu vangla tervisemeeskond.

Ravimravi on saanud nii need isikud, kes on toime pannud seksuaalkuriteo lapse suhtes (sh võib esineda seksuaalsuunitlushäire), kui need, kes on toime pannud vägistamise (ei ole eelduseks seksuaalsuunitlushäire, mõne parafilia esinemine). 65-st isikust on ravi pooleli jätnud kaks. Ravi ajal on surnud 9 isikut, kuid mitte ükski neist seoses ravimraviga. Hetkel on ravimravil 14 isikut. Ravi kestus 65 isiku puhul on olnud 3 kuust⁶⁴ 22 aastani. Mõnel juhul on võimalik, et ravimravi lõpetamiseks ei anta kunagi nõusoleku.

⁶² Seejuures on Herstedvesteri vangla karistust kandnud seksuaalkurjategijate puhul retsidiivsuse määraks 6%.

⁶³ Hindamine koosneb järgmistest osadest:

- 1) Hindamine psühholoogi poolt – psühholoog hindab, kas inimene on võimeline osalema psühhoteraapias, viib läbi diagnoosimise, hindamise, psühholoogilised testid; hindab, kas on uimastisõltuvus, kas on seksuaalhälbeline käitumine;
- 2) Hindamine psühhiaatri poolt - mitu kohtumist psühhiaatriga;
- 3) Kohtumised üldarstiga somaatiliseks hindamiseks;
- 4) Kohtumised täiendavate spetsialistidega väljaspool vangla tervisemeeskonda vastavalt vajadusele saamaks kinnitust ravi sobivuse osas: MRI skänneerimine, luutihenduse mõõtmine jms;

⁶⁴ Lühike raviperiood võib olla tingitud isiku surmast varsti peale ravi alustamist (kuid mitte tingituna ravimravist).

Lisa 4. Risk, needs and resposivity (RNR)“ ehk riski, vajaduse ning vastavuse põhimõte⁶⁵

Riski printsiibi järgi saab õigusrikkuja retsidiivsust vähendada, kui talle pakutakse teenuseid uue õigusrikkumise toimepanemise tõenäosusest lähtuvalt. Kõrge riskiga õigusrikkujatega tuleb tegeleda intensiivsemalt ning sekkumine peab mõjutama konkreetse inimese spetsiifilisi kriminaalseid riskifaktoreid. Väikese riskiga õigusrikkujatele tuleb suunata vähem tähelepanu. Riskitase sõltub erinevatest teguritest, sh staatilised näitajad, mida ei saa mõjutada (vanus, sugu, kriminaalne minevik, vanus esimese rikkumise ajal), ning dünaamilised näitajad, mida saab muuta (sõltuvusainete kuritarvitamine, puudujäägid hariduses, antisotsiaalsed isikuomadused, kuritegevust toetavad väärtushinnangud).

Vajaduse printsiibi järgi tuleb keskenduda õigusrikkuja kriminogeensetele vajadustele. Need on dünaamilised riskifaktorid, mis on otseselt seotud kriminaalse käitumisega. Sekkumiste abil muudetakse õigusrikkuja kriminaalset suhtumist järjest prosotsiaalsemaks, mis mõjutab õigusrikkuja edasist käitumist. Mittekriminogeensed riskitegurid, mis teevad kuritegudest hoidumist raskemaks, on nt madal enesehinnang, ärevus, ülemäärane kurbus, aga ka vaimne ja füüsiline tervis (skisofreenia, maniakaalne depressioon, füüsiline puue, kehv toitumus). Lisaks võib välja tuua rea kriminaalseid riskitegureid (vt alltoodud tabelis).

Kriminaalne vajadus (riskitegur)	Tunnused	Tegevused riski vähendamiseks
Eelnev antisotsiaalne käitumine	Pikaajaline, erinevates olukordades ühiskonna norme ja reegleid eirav käitumine	Arendada sotsiaalseid oskusi, et riskisituatsioonidega toime tulla
Antisotsiaalsed iseloomujooned	Riskantne meelelahutamine, vähene enesekontroll, agressiivne, kalk ja ebameeldiv käitumine	Arendada probleemi lahendamise ja enese ohjamise oskusi, viha juhtimist ning toimetulekuoskusi
Antisotsiaalne tunnetus	Kuritegevust toetavad hoiakud ja väärtused, emotsionaalsel tasandil viha, kibestumis- ja põlgustunne	Tunda ära riskiga seonduvat mõtlemist ja tundeid, arendada välja alternatiivne, vähem riskantne mõtlemine, võtta omaks antikriminaalne identiteet
Antisotsiaalsed kaaslased	Tihe lävimine kriminaalsete tuttavatega, mittekriminaalsete tuttavate puudumine, vahetu sotsiaalne toetus kuritegevusele	Vähendada suhteid kriminaalsete tuttavatega ning parandada suhteid mittekriminaalsete inimestega
Perekond/abielu	Vähene hoolitsus ja puudulik järelevalve lähisuhetes	Vähendada konflikte, luua positiivseid suhteid ning tõhustada järelevalvet
Kool/töö	Madal soorituse ja rahulolu tase koolis või tööl	Parandada sooritust, tasu ja rahulolu
Vaba aeg	Vähene osavõtt ja rahuldustunne mittekriminaalsetest vaba aja harrastusest	Suurendada kaasalöömist tegevustest, mis ei ole kriminaalsed ning tasu ja rahulolu sellest
Sõltuvusainete kuritarvitamine	Alkoholi või narkootikumide kuritarvitamine	Vähendada sõltuvusainete kuritarvitamist ja seda toetavat käitumist

⁶⁵ <http://www.kriminaalpoliitika.ee/et/esf-tugiteenus-vanglast-vabanejale/riski-vajaduse-vastavuse-mudel>.

		ning leida alternatiive sõltuvusainete kuritarvitamisele
--	--	--

Allikas: M. Grünberg (2013) Kriminogeensete riskide hindamine. Vanglateenistuse õpik. Tallinn: Justiitsministeerium.

Vastavuse printsiibi järgi tuleb õigusrikkujaga tegeleda tema võimetest lähtuvalt, võttes arvesse tema õpistiili, motivatsiooni, oskusi, teadmisi, tugevusi ja nõrkusi. *Üldine vastavuse printsiip* ütleb, et uusi käitumismustreid saab kõige paremini omandada sekkumiste kaudu, mis keskenduvad kognitiivsele sotsiaalsele õppimisele, sõltumata soovitud käitumise tüübist (nt suitsetamisest vabanemine, depressiivsete mõtete vältimine, õpiharjumuste tekitamine, tööandjaga suhete hoidmine, aga ka kuritegudest hoidumine). Efektiivsed kognitiivse sotsiaalse õppimise strateegiad lähtuvad kahest eeldusest:

1. Oluline on õigusrikkujaga luua sõbralikud, vastastikku austavad ja koostööle orienteeritud suhted ja
2. Õigusrikkujat saab mõjutada muutuma läbi eeskuju andmise, toetamise, jõustamise, probleemilahenduse oskuste parandamise jms.

Spetsiifiline vastavuse printsiip ütleb, et sekkumiste elluviimisel tuleb arvestada õigusrikkuja tugevuste ning sotsiaalsete, bioloogiliste ja personaalsete omadustega. Sekkumine tuleb eeltoodust lähtuvalt kujundada, sest need faktorid võivad tulemuste saavutamist kas hõlbustada või takistada. Igasugune õppimine on edukam, kui tähelepanu pööratakse õigusrikkuja omadustele, mis õppimist soodustavad, ning osatakse arvestada tingimustega, mis õppimist takistavad, nt õigusrikkuja kõrge ärevustase või psüühilised häired.

Kui õigusrikkujal on väiksed verbaalsed võimed ja praktilised mõttemustrid, siis ei ole mõistlik temaga väga abstraktsetel teemadel arutleda, vaid keskenduda kergemate ülesannete (või uute käitumiste) harjutamisele. Samamoodi tuleb tegeleda õigusrikkuja motivatsiooniga ja vähendada võimalikke takistusi taasühiskonnastavates tegevustes osalemiseks, nt pakkuda lastehoiuteenust ajaks, mil toimub grupitöö, seminar vms.