

# Kohtuvälise menetluse kulu joobes juhtimise ja varguse väärtegudes

Pilleriin Lindsalu

## Sisukord

1. Toimingute ajakulu joobes juhtimise väärtegudes
2. Menetluse keskmine ajakulu joobes juhtimise väärtegudes
3. Toimingute ajakulu kauplusevarguse väärtegudes
4. Menetluse keskmine ajakulu kauplusevarguse väärtegudes
5. Joobes juhtimise ja kauplusevarguse väärteona menetlemise maksumus

## Kriminaalpoliitika analüüs

**Nr 11/2012**

[www.just.ee/uuringud](http://www.just.ee/uuringud)

[www.just.ee/kriminaalstatistika](http://www.just.ee/kriminaalstatistika)

### Eesmärk

Näidata väärteomenetluse ja selle toimingute läbiviimisele kuluvat aega ning menetluse rahalisi otsekulusid joobes sõidukijuhtimise ja kauplusevarguse väärtegude näitel. Võrrelda väärtegude kohtuvälise menetluse kulu kriminaalmenetluse kuluga.

### Kokkuvõte

- Otsesed kohtuvälise menetluse kulud moodustusid käesolevas analüüsis järgmistest komponentidest: politseiametnike palgakulu, hinnanguline kütusekulu, ekspertiisid alkoholi joobe tuvastamiseks, menetlusaluse isiku kainenemisele toimetamise ja kinnipidamisega seotud kulud. Analüüsitulemuste tõlgendamisel peab arvestada metoodikast tulenevate piirangutega, samuti ei ole käesolevad andmed sobivad rahalise ja inimressursi planeerimise seisukohalt.
- Tüüpilise joobes juhtimise väärteokohtuvälisele menetlusele kulub keskmiselt 4,5 tundi politseiametnike tööaega. Sõltuvalt tehtavatest toimingutest varieerub aeg 3,4 tunnist 8 tunnini. Kriminaalasja kohtueelse menetluse ajakulu on 7,1 tundi – see on väärteomenetluse ajakulust 57% rohkem.
- Kauplusevarguses kulub väärteomenetlusele keskmiselt 3,9 tundi üldmenetluse kohaldamisel ning 1,7 tundi kiirmenetluse kohaldamisel. Samas varguse menetlemisel kriminaalasjana on kohtueelse menetluse keskmine ajakulu 7,5 tundi.
- Joobes juhtimise väärteokohtuvälise menetluse keskmine kulu (58 eurot) on 63% vähem kui tüüpiline joobes juhtimise kohtueelne kriminaalmenetlus. Aasta jooksul menetletavate joobes juhtimise väärtegudega kaasneb kohtuvälisele menetlejale otseseid kulusid hinnanguliselt 300 000 euro ulatuses, samas kuritegude otsese menetlemise kulud ulatuvad 640 000 euroni. Andmed ei sisalda karistuse täideviimisega kaasnevaid kulusid (arest, vangistus).
- Ühe tüüpilise kauplusevarguse väärteomenetlemine maksab 45 eurot üldmenetluses ning 27 eurot kiirmenetluses. Kohtueelse kriminaalmenetluse võrreldav maksumus on kordades suurem – 152 eurot. Aasta jooksul kaasneb kauplusevarguse väärtegude menetlemisega otseseid kulusid hinnanguliselt 290 000 euro ulatuses ning kuritegude puhul 740 000 euro ulatuses (kohtueelselt).

## Taust

Käesolev uuring on jätkuks 2011. aastal valminud analüüsile, mille käigus mõõdeti kriminaalmenetluse kestust ja maksumust joores sõidukijuhtimise ja kauplusevarguse kuritegude näitel<sup>1</sup>. Joores juhtimine ja kauplusevargus on sobivad näidissüüteod võrdlemaks kriminaal- ja väärteomenetluse ajakulu ning maksumust, kuna oma olemuselt on tegemist massikuritegudega, mille kvalifikatsioon sõltub süüteo raskusastmest (joores juhtimise puhul alkoholisaldusest juhi veres ja kauplusevarguse puhul eseme väärtusest või teo korduvusest). Seni pole Eestis olnud kättesaadavad võrreldavad andmed väärteo- ja kriminaalmenetluse kulude kohta, mistõttu ka vastavad diskussioonid ühe või teise menetlusliigi keerukuse osas pole olnud põhistatud andmetega. Käesolev analüüs täidab selle tühimiku.

Analüüs on valminud koostöös Politsei- ja Piirivalveametiga. Autor tänab Marilis Seppa, Karel Aru, Merli Kleini ja Tarmo Sari PPA analüüsitalitusest ning kõiki intervjuudel osalenud politseiametnikke.

## Andmed ja meetod

Käesolevas uuringus kasutatud andmed pärinevad intervjuudest politsei korrakaitseametnike, väärteomenetlejate ja teiste politseiametnikega, kes tegelevad joores juhtimise<sup>2</sup> ja kauplusevarguse väärtegudega. Intervjuud viidi läbi ajavahemikul aprill-juuni 2012 ning tegemist oli (struktureeritud) fookusgrupi intervjuudega, kus osales kokku 159 politseiametnikku.

**Tabel 1.** Uuringus osalenud politseiametnike arv ja kogutud ankeedid õiguskaitsepiirkondade lõikes

	Põhja piirkond	Lõuna piirkond	Ida piirkond	Lääne piirkond
<b>Vastajad</b>				
Patrullid (joores juhtimine)	25	17	6	11
Patrullid (poevargus)	15	11	6	9
Menetlejad (joores juhtimine)	7	5	6	5
Menetlejad (poevargus)	15	7	6	8
<b>Ankeedid</b>				
Patrullid (joores juhtimine)	13	9	4	6
Patrullid (poevargus)	8	4	4	4
Menetlejad (joores juhtimine)	3	5	5	4
Menetlejad (poevargus)	7	7	4	4

Fookusgrupi intervjuude eelisteks oli küsimuste ühtne tõlgendamine (võrreldes nt ankeediga), selgitamise võimaldamine, arutelu tekkimine ja sellega kaasnenud kvalitatiivne informatsioon politseiametnikelt. Puudustena võib välja tuua intervjuueerija potentsiaalse mõju tulemustele ja andmete standardiseerimise keerukuse.

<sup>1</sup> Lindsalu, P. (2011) Kohtueelse kriminaalmenetluse hind joores juhtimise ja kauplusevarguse kuritegudes. Justiitsministeerium. Kättesaadav:

<http://www.just.ee/orb.aw/class=file/action=preview/id=55968/Kohtueelse+kriminaalmenetluse+hind+joores+juhtimise+ja+kauplusevarguse+kuritegudes.+Justiitsministeerium%2C+2011+Avalik.pdf>

<sup>2</sup> Mootorsõiduki juhtimisele alkoholi piirmäära ületades viidatakse järgnevas ülevaates kui joores juhtimise väärteole, siiski tuleb meeles pidada, et liikluseaduse kohaselt on joores seisund alkoholi, narkootilise või psühhotroopse aine või muu sarnase toimega aine tarvitamisest põhjustatud terviseseisund, mis avaldub väliselt tajutavates häiritud või muutunud kehalistes või psüühilistes funktsioonides ja reaktsioonides (LS § 69).

Kõige enam oli vastajaid Põhja ja Lõuna prefektuuridest (vastavalt 62 ja 40), järgnesid Lääne prefektuur 33 ja Ida prefektuur 24 vastajaga. Intervjuude käigus kasutati kolme erinevat ankeeti: eraldi ankeedid joores juhtimise ja varguste kohta korrakaitseametnikele ning ühine ankeet väärteomenetlejatele (otsuse tegijatele). Intervjuu käigus paluti intervjuueeritavatel hinnata väärteomenetluses tehtavate toimingute sagedust ning toimingute keskmist ajalist kestvust, hinnangute andmisel paluti tugineda vastaja enda praktikale. Korrakaitseametnikud, kes puutusid kokku nii joores juhtimise kui ka varguse väärtegudega, osalesid enamasti mõlemal intervjuul.

Andmete agregeerimisel prefektuuride tasemele anti igale ankeedile kaal (intervjuul osalenud inimeste arv), mis tagas enama vastajate hulga intervjuudele suurema esindatuse lõpptulemuses. Eesti keskmised näitajad on leitud kõikide ankeetide põhjal, s.t tegemist ei ole prefektuuride keskmistega.

Kuivõrd menetluspraktika prefektuuride/jaoskondade lõikes on mõnevõrra erinev, siis ei pruugi menetluse raames tehtavate toimingute ajaline järjestus kõikjal sama olla ning mõni spetsiifiline ajakulu võib olla välja jäänud (nt väiksemates jaoskondades teostab ja vormistab korrakaitseametnik menetlusala isiku kainenema paigutamise, kui selleks spetsiaalne töötaja puudub).

Keskmise ajakulu arvutamisel on toimingute tegemise sagedus korrutatud toimingu hinnangulise ajakuluga. Kui süüteo asjaolud on selged ja puudub vajadus teatud toimingute tegemiseks, siis võib menetlusele kuluda märksa vähem aega; sarnaselt võib teatud juhtudel ajakulu olla keskmisest oluliselt suurem.

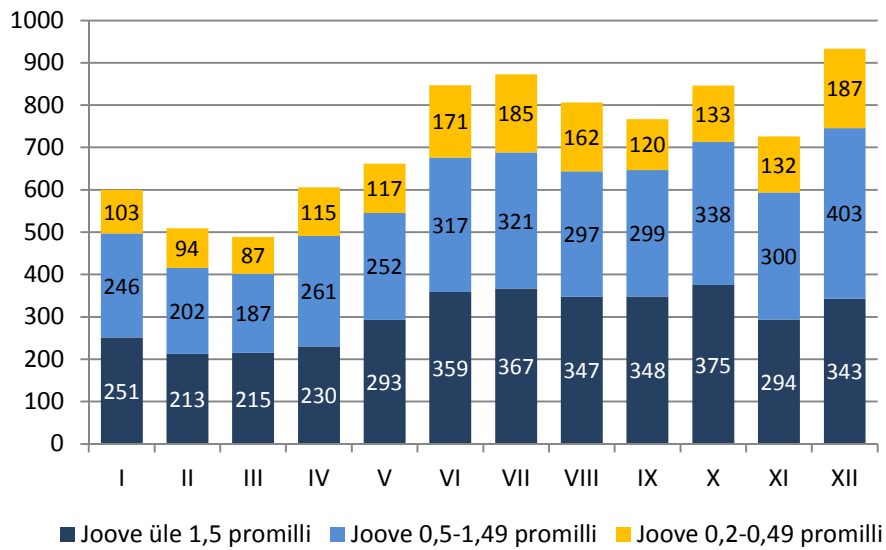
Sissejuhatavalt on otstarbekas kirjeldada registreeritud joores juhtimise ja kauplusevarguse süütegude arvu ja jaotust andmaks ülevaadet politsei töökoormusest seoses nende menetlemisega 2011. aastal.

**Tabel 2.** 2011. aastal registreeritud süüteod alkoholi piirmäära ületavas seisundis sõidukijuhtimises (LS § 224, LS 74-19), joores sõidukijuhtimises (KarS § 424), varavastastes süütegudes väheväärtusliku asja vastu (KarS § 218) ja varguse kuritegudes (KarS § 199)

	Põhja prefektuur	Lõuna prefektuur	Ida prefektuur	Lääne prefektuur	Eesti kokku
LS § 74-19 lg 1 (I poolaasta)	234	198	96	158	688
LS § 224 lg 1 (II poolaasta)	343	282	110	169	919
LS § 74-19 lg 2 (I poolaasta)	455	457	238	308	1466
LS § 224 lg 2 (II poolaasta)	739	583	280	343	1959
KarS § 424	1315	1053	658	609	3635
KarS § 218	7628	2605	3279	2038	15561
... sh sündmuskohaks kaubandusettevõtte	4678	1371	1760	1130	8946
KarS § 199	11088	3493	3519	2070	20175

2011. aastal registreeriti Eestis kokku 8667 joores juhtimise süütegu, neist 5032 (58%) väärtegu ning 3635 (42%) kuritegu. Põhja õiguskaitsepiirkonnas registreeriti 36% joores juhtimise süütegudest, Lõunas 30%, Läänes 18% ning Idas 16% (jaotus oli sama nii väär- kui ka kuritegude puhul). Kauplusevarguste koguarvu kohta täpsed andmed puuduvad. Varguse

väärtegid, mille sündmuskohaks oli politsei andmetel kaubandusettevõtte, registreeriti möödunud aastal 8946, neist 52% Põhja piirkonnas, 20% Idas, 15% Lõunas ning 13% Läänes.



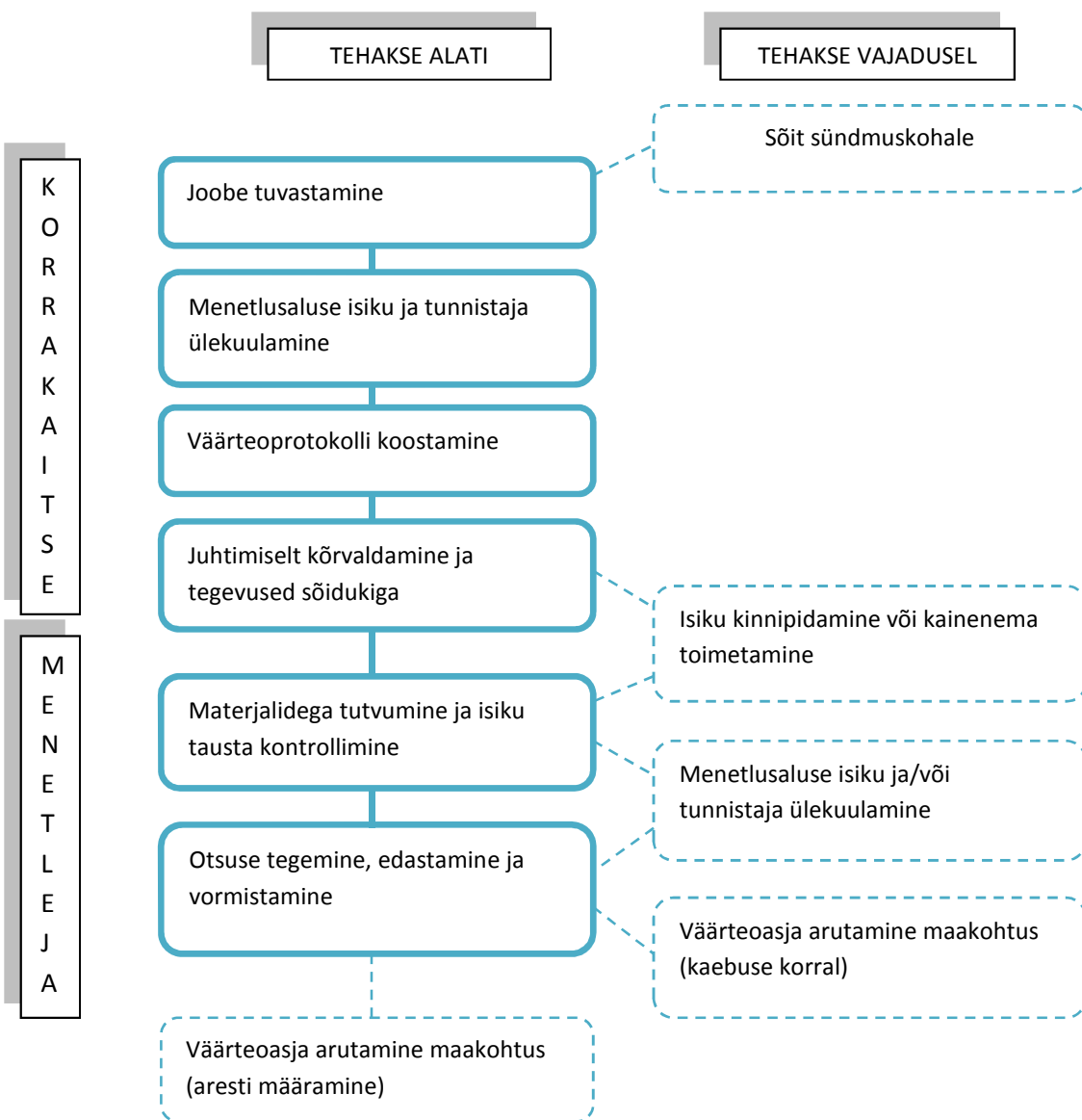
**Joonis 1.** 2011. aastal registreeritud joobes juhtimise sündmused alkoholisalduse järgi juhi veres kuude lõikes

Varavastased ja joobes juhtimise väärted moodustasid ligi 10% politsei poolt 2011. aastal registreeritud väärtedest. Varguse ja joobes juhtimise kuriteod kokku moodustasid 56% kuritegude koguarvust.

## 1. Toimingute ajakulu joobes sõidukijuhtimise väärtetegudes

Joobes juhtimise ja kauplusevarguste kohtuväliseks menetlejaks on läbi prefektuuride politsei- ja piirivalveamet. Enamikel juhtudel viib politsei menetluse läbi algusest lõpuni ning kohtu pädevuses on väärtetoasja arutamine konfiskeerimise otsustamise ja aresti mõistmise korral. Samuti lahendatakse kohtus vajadusel kaebused kohtuvälise menetleja otsuse või tegevuse peale.

Käesolev uuring keskendub kohtuvälise menetluse kaardistamisele. Esmalt on vaatluse all joobes juhtimise väärtetoemenetluse ajakulu toimingute kaupa (sh piirkondlikud erinevused), seejärel võrreldakse omavahel kriminaal- ja väärtetoemenetluses kuluvat aega. Üldine struktuur joobes juhtimise kohtuvälise menetluse raames tehtavate toimingute kohta on esitatud joonisel 2.



Joonis 2. Toimingute struktuur joobes juhtimise kohtuvälises menetluses

Enamasti tabatakse joobes juhid üldise politsei järelevalve käigus (70%), veidi vähem kui kolmandiku (30%) puhul saabub teave patrullini läbi juhtimiskeskuse. Sündmuskohale sõiduks kuluv aeg on oluliselt väiksem siis, kui kahtlusalune sõiduk liigub samas linnas: keskmiselt kulub patrullil sündmukohta jõudmiseks 8 minutit. Kuni 20 km kaugusele sõiduks kulub keskmiselt 18 min ning enam kui 20 km kaugusele 28 min. Linna tehtud väljakutsete osakaal on suurem Põhja ja Ida piirkondades (vastavalt 58% ja 74% juhtimiskeskuselt tulnud teadetest) ning väiksem Lõunas (43%).

Sõiduki kinnipidamisel kontrollitakse esmalt juhi võimalikku joovet indikaatorvahendiga, mille positiivse näidu<sup>3</sup> korral lisaks ka tõendusliku alkomeetriga. Enamasti asub lähim tõenduslik alkomeeter jaoskonnas, mõnes jaoskonnas (peamiselt Lõuna prefektuuris) on levinud ka praktika, et sündmuskohale kutsutakse teine patrullauto koos tõendusliku alkomeetriga. Keskmiselt kulub joobe kontrollimiseks indikaatorvahendiga 6 minutit ning isiku jaoskonda toimetamiseks 18 minutit.

Vereproovi alkoholisisalduse tuvastamiseks soovib keskmiselt 5% juhtidest ning umbes 2% keeldub alkomeetriga kontrollimisest. Lõunas on mõnevõrra rohkem vereproovi soovijaid (7%), samas on kontrollist keeldujate osakaal suurim Ida piirkonnas (6%). Intervjuude käigus selgus, et vereproovi soovimine sõltub suuresti sellest, kuidas politseinik juhti vereproovi võimalusest informeerib ning kas üritab teda n-ö ümber veenda või mitte. Varasemad aastad on näidanud, et vereprooviga joobe tuvastamist kasutati rohkem nendes jaoskondades, kus tõenduslikke alkomeetreid oli vähe või kus haigla asus suhteliselt lähedal.

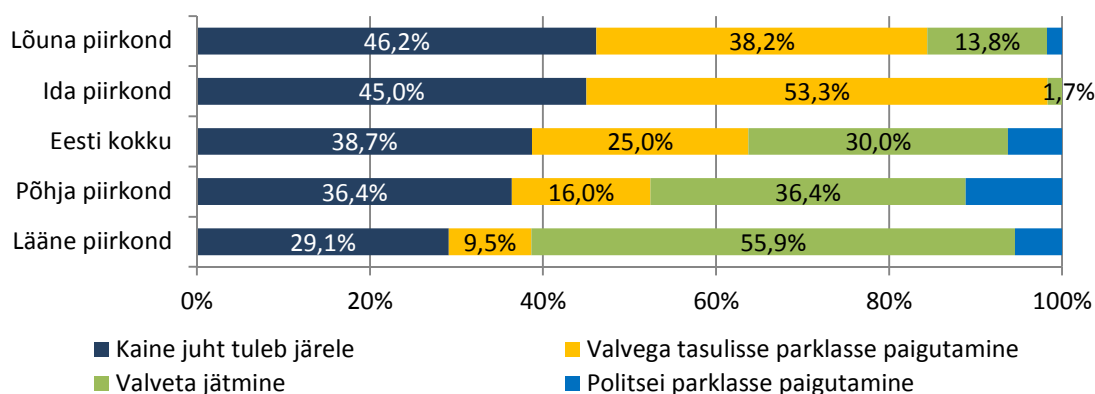
Juhi toimetamiseks lepingulisesse haiglasse või Eesti Kohtuekspertiisi Instituuti (EKEI) kulub keskmiselt pool tundi. Hinnanguline ajakulu on suurim Põhja piirkonnas (40 minutit) ja vähim Idas (15 min). Korrakaitstjate ooteaeg on haiglas keskmiselt 16 minutit, kuid see võib oluliselt varieeruda sõltuvalt järjekorrast ning kellaajast: näiteks tõi üks korrakaitsepolitseinik välja, et reede õhtuti kulub haiglas oluliselt kauem kui muul ajal. Joobes juhtimise väärtegade puhul tuleb vereproovi võtmiseks sundi kasutada väga harva. Samas, võrreldes teiste piirkondadega, tuleb seda rohkem ette Idas, kus hinnanguliselt 4% vereproovidest võetakse sundkorras. Sunni kasutamine suurendab haiglas kuluvat aega patrullide hinnangul keskmiselt 8 minuti võrra.

Menetlusaluse isiku ülekuulamine võib toimuda nii sündmuskohal kui ka jaoskonnas ning väärtegade puhul teostab seda alati korrakaitsepolitseinik. Kuna joobes juhtimise väärted menetletakse reeglina üldmenetluses, siis fikseeritakse ütlused kas väärteprotokollile või eraldi ülekuulamise protokollile. Lõuna piirkonnas on enamlevinud ütluste fikseerimine väärteprotokollile (77% joobes juhtimise väärtedest) ning Läänes kasutatakse rohkem eraldi ülekuulamise protokollile (65%). Üldiselt sõltub kasutatav praktika politseinike enda harjumustest. Ajaliselt võtab eraldi ülekuulamise protokollile täitmine keskmiselt kaks korda enam aega (ütluste märkimine väärteprotokollile keskmiselt 6 min, ülekuulamise protokollile täitmine 18 min).

Tunnistaja ülekuulamiseks kulub keskmiselt 17 minutit, piirkondade lõikes on keskmine ajakulu suurem Läänes (27 min) ja vähim Idas (9 min). Kõikjal on reeglina tunnistajaks teine patrullpolitseinik (97%). Väärteprotokollile vormistamiseks kuluv aeg varieerub 15-25 minutini, millest ligikaudu kolmandik kulub õiguste ja kohustuste selgitamiseks.

<sup>3</sup> Alkoholisisaldus juhi veres vähemalt 0,2 mg/g või väljahingatavas õhus vähemalt 0,1 mg/l.

Joobes või alkoholi piirmäära ületanud juht kõrvaldatakse sõiduki juhtimiselt vastava otsusega (otsuse täitmiseks kulub keskmiselt 7 minutit). Enamlevinud on, et sõidukile tuleb järele kaine juht, sõiduk jäetakse valveta sündmuskohale või toimetatakse valvega tasulisse parklasse. Viimase variandi puhul tekib politseipatrullil sageli märkimisväärne ajakulu seoses puksiiri ootamisega, mis võib väljaspool linna ulatuda mitme tunnini.



**Joonis 3.** Tegevused sõidukiga joobes juhtimise väärteo puhul piirkondade lõikes (%)

Joobes juhtimise väärtegude puhul menetlusalust isikut üldjuhul kinni ei peeta. Erandiks on Ida piirkond, kus selgus, et kinnipidamist rakendatakse ligi pooltel juhtudel (48%), seejuures oli keskmiseks kinnipidamise kestvuseks 20 tundi. Teistes piirkondades jäi kinnipidamiste osakaal alla ühe protsendi. Kuigi väärteona kvalifitseeruvate süütegude puhul jääb juhi alkoholisisaldus veres alla 1,5 mg/g, tekib mõnikord siiski vajadus menetlusaluse isiku kainenema toimetamiseks (keskmiselt 12% joobes juhtimise väärtegudest). Kainenemisele toimetamist kasutatakse sagedamini Ida prefektuuri haldusalas (25%).

Andmed viitavad asjaolule, et Ida prefektuuris võib joobes juhtimise süütegude puhul juhtide joove olla keskmiselt mõnevõrra kõrgem võrreldes teiste piirkondadega. Sellele viitab ka joobes juhtimise kuritegude suurem osakaal kõigist joobes juhtimise süütegudest: Idas 48%, Põhjas 43%, Lõunas 41% ja Läänes 38%. Erinevused ei ole siiski suured ning sügavamate järeldustega tuleks olla ettevaatlik.

**Tabel 3.** Keskmise toimingute ajakulu joobes juhtimise väärtegudes prefektuuride kaupa (minutid)

	Põhja prefektuur	Lõuna prefektuur	Ida prefektuur	Lääne prefektuur	Eesti kokku
<b>Korrakaitse</b>					
Sõit sündmuskohale	13,6	15,0	17,3	16,9	15,3
Joobe kontrollimine indikaatorvahendiga	6,5	5,3	5,4	4,7	5,7
Jaoskonda sõiduks kuluv aeg	20,0	14,9	18,5	17,0	17,8
Haiglasse sõiduks kuluv aeg	39,7	25,2	14,7	25,0	30,3
Ooteaeg haiglas	10,3	17,5	35,6	19,2	15,8
Menetlusaluse isiku isikuandmete kontrollimine	8,5	8,0	7,5	7,1	8,0
Menetlusaluse isiku ülekuulamine ... ütluste fikseerimine	6,3	4,5	-	6,0	5,6
... eraldi ülekuulamise protokoll	15,9	14,1	18,3	26,7	18,2

Tunnistaja ülekuulamine	14,3	15,9	8,5	26,7	16,6
Väärteoprotokoll koostamine (sh õiguste ja kohustuste selgitamine)	19,8	18,6	15,7	24,9	20,0
Sõiduki juhtimiselt kõrvaldamise otsus	5,2	6,7	5,7	9,7	6,6
Sõiduki paigutamise korraldamine	26,8	19,6	43,5	4,7	24,8
Menetlusosaluse isiku kinnipidamise protokoll	7,5	-	7,8	8,3	7,9
Menetlusosaluse isiku kainenema toimetamise protokoll	8,9	12,0	10,0	14,2	10,7
Muu koordineerimine/suhtlemine (korrakaitse)	10,3	8,7	-	9,1	9,5
<b>Väärteomenetleja</b>					
Väärteomenetluse materjalidega tutvumine	10,0	7,9	8	9,5	8,9
Dokumendi/asitõendi vaatlus	10,0	-	13,3	10	11,4
Menetlusosaluse isiku tausta kontrollimine, sõiduki kontrollimine	12,5	10	13,3	13,3	12,6
Menetlusosaluse isiku (korduv) ülekuulamine					
... ülekuulamise kokkuleppimine	8,8	4	8,6	3,4	6,8
... ülekuulamise protokoll täitmine	30	20	28	-	27,7
Tunnistaja (korduv) ülekuulamine					
... ülekuulamise kokkuleppimine	10,5	4	10,3	4,1	8,2
... ülekuulamise protokoll	22,6	20,8	20	38	22,8
Vastulausega tutvumine	12,1	9,5	11,2	11,5	11,2
MIS-i jm registrite täitmine	42,5	20,8	28	30	29,1
Lahendi tegemine					
... kohtuvälise menetleja otsuse tegemine	15	14,7	20	28	19,7
... väärteomenetluse lõpetamine	30	13,3	17	13,3	16,3
... otsuse edastamine rikkujale	7,5	3,4	7,8	5	5,8
Väärteotoimiku kokkupanek	-	7,0	7,0	9,0	5,1
Muu koordineerimine/suhtlemine (menetleja)	26,6	2,5	12,1	0	11,8

Kohtuväline menetleja<sup>4</sup> teeb väärteoasjas lahendi 30 päeva jooksul alates väärteoprotokolliga menetlusosalusele isikule või tema kaitsjale kätteandmisest, aga mitte varem kui 15 päeva pärast. Keskmiselt võtab joobes juhtimise väärteomaterjalidega tutvumine menetlejal 9 minutit. Harva (2% juhtumitest) on joobes juhtimise puhul olemas asitõend süüteo asjaolude tõendamiseks (nt videosalvestis): asitõendi olemasolu korral kulub sellega tutvumiseks keskmiselt 11 minutit.

Menetlusosaluse isiku tausta ning sõiduki tehniliste andmete kontrollimisele kulub keskmiselt 13 minutit, millest umbes kaks kolmandikku (7,8 min) kulub päringutele isiku kohta ning üks kolmandik (4,8 min) sõiduki kohta tehtavatele päringutele. Väärteomenetlejate ajakulus materjalidega tutvumisel ja päringute tegemisel piirkondade lõikes erinevusi ei ilmnenud.

Enamasti puudub vajadus menetlusosaluse isiku korduvaks ülekuulamiseks väärteomenetleja poolt. Intervjuudest selgus, et sagedamini tehakse seda Põhja piirkonnas (hinnanguliselt 8% juhtumitest), mujal jääb see osakaal 1% juurde kõigist joobes juhtimise väärtegedest. Mõnevõrra sagedamini esineb vajadus tunnistaja ülekuulamiseks (8% väärteoasjadest): näiteks

<sup>4</sup> Erinevates jaoskondades on väärteomenetluses otsuse tegijad erinevate ametinimetustega. Käesolevas ülevaates kasutatakse nimetust „(väärteomenetleja“.



võib selleks soovi avaldada menetlusalune isik. Eriti sagedane on tunnistaja menetlejapoolne ülekuulamine Põhja piirkonnas, kus seda tuleb ette hinnanguliselt iga viienda väärtemenetluse puhul. Ülekuulamised lepitakse kokku enamasti telefoni või elektroonilisel teel (ajakulu 7-8 minutit).

Menetlusalusel isikul on 15 päeva jooksul alates väärteprotokolli kättesaamisest õigus esitada vastulause. Joobes juhtimise puhul sisaldavad vastulaused enamasti kahetsuse avaldamist, selgitusi süüteo asjaolude kohta ning soovi kergema karistuse kohaldamiseks. Menetlejal kulub vastulausega tutvumiseks keskmiselt 11 minutit (sõltuvalt vastulause mahukusest).

Menetlusdokumentide infosüsteemi sisestamiseks kulub keskmisest rohkem aega Põhja piirkonnas (43 min) ja vähem Lõunas (21 min). Põhjuseks võib olla asjaolu, et Põhjas tehakse sagedamini menetlusaluse isiku ja tunnistajate korduvülekuulamisi, mille protokollid samuti MIS-i sisestatakse.

Üle 99% joobes juhtimise väärtedest lõppevad otsusega ning vaid 0,8% puhul menetlus lõpetatakse. Otsuse tegemiseks ja sisestamiseks kulub keskmiselt 20 minutit (Läänes 28 min, Idas 20 min, Põhjas ja Lõunas 15 min) ning menetluse lõpetamise määrusele 16 minutit.

#### *Väärteoasja arutamine maakohtus*

*Põhiline alus väärteoasja arutamiseks kohtu poolt on aresti kohaldamine, joobes juhtimise väärtedest kohaldatakse aresti hinnanguliselt 10% juhtudest (rohkem Idas, vähem Põhjas). Mõnes politseijaoskonnas osaleb kohtuvälise menetleja ametnikuna kohtulikul arutamisel sama menetleja, kes tegeles väärteto menetlemisega, kuid levinud on ka praktika, et kohtulikul arutamisel osaleb jaoskonnast alati üks ja sama isik.*

*Väärteotoimiku maakohtusse saatmise korraldamiseks kulub politseiametnikel keskmiselt 30 minutit ning väärteoasja arutamisel osalemiseks ligi tund (50 min). Erinevalt kuritegudest ei ole joobes juhtimise väärtedega enamasti vaja kinnipeetavat maakohtusse toimetada (tuleb ette vaid 1% juhtudest). Keskmise politsei tööajaga seotud kulu aresti määramisel ulatub seega 10 euron. Ajakulu ning maksumus on suuremad juhtudel, kui isik kohtuistungile ei ilmu ning kohtuvälise menetleja peab kohtus käima korduvalt.*

*Kohtuvälise menetleja otsuse peale esitatakse kaebus joobes juhtimise väärtedest keskmiselt 15% juhtudest, kus enamasti ei olda nõus eriõiguse (juhtimisõiguse) äravõtmisega. Kaebuse menetlemine toimub sageli kirjalikus menetluses, mille puhul kohtuistungit ei toimu.*

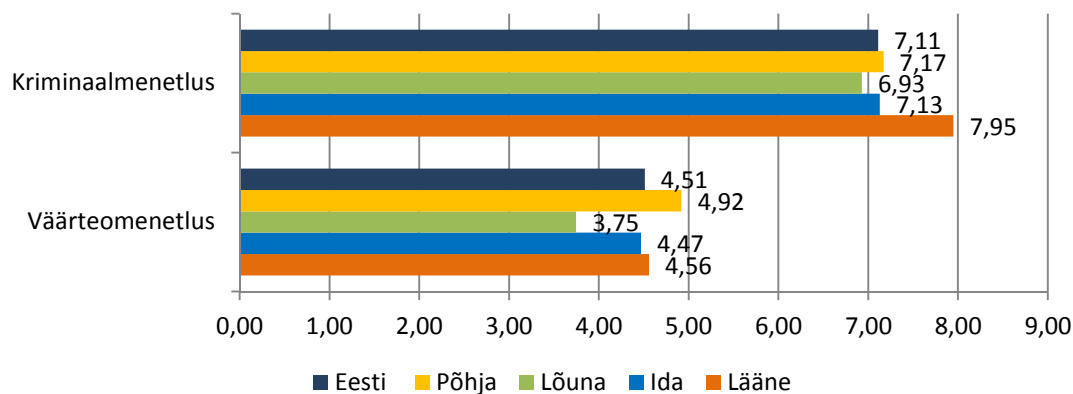
## **2. Kohtuvälise menetluse keskmine ajakulu joobes juhtimise väärtedest**

Ühe menetluse keskmise ajakulu arvutamiseks on eelnevalt kirjeldatud toimingute aeg korrutatud nende tegemise sagedusega tulenevalt intervjuude käigus kogutud hinnangutest<sup>5</sup>. Kuna joobes juhtimise väärtedest menetletakse reeglina üldmenetluses, siis ei ole siinkohal arvesse võetud kiirmenetluste osakaalu. Võrdluseks tuuakse välja andmed 2011. aasta kriminaalmenetluse kulude uuringust. Tuleb meele pidada, et kohtueelne kriminaalmenetlus sisaldab lisaks korraaitse- ja kriminaalpolitsei ajakulule ka prokuröride tööaega.

<sup>5</sup> Näiteks, kui vastulause esitatakse 56%-l joobes juhtimise väärtedest ning menetlejal kulub vastulausega tutvumiseks keskmiselt 11 minutit, siis see lisab keskmisesse ajakulusse 6,2 minutit.

Kuriteona kvalifitseeruv tegu on olemuselt raskem kui väärtegu. Vaatamata sellele, et mitmed toimingud on kahe menetluse puhul sarnased (eelkõige korrakaitsepolitsei seisukohalt), siis sellest tulenevalt kaasneb kohtueelse kriminaalmenetlusega suurem ajakulu võrreldes väärteomenetlusega. Mõned erisused, mis suurendavad kriminaalmenetluseks kuluvat aega joobes juhtimise kuritegude näitel:

- Kaitsja osavõtt ülekuulamisest on kohustuslik kiirmenetluses menetletavates kriminaalasjades. Sellega kaasneb riigi õigusabi määruse koostamine ning kaitsja taotlemine.
- Võrreldes väärteomenetlusega kohaldatakse sagedamini isiku kinnipidamist kuni 48 tunniks (enamasti kiirmenetluse puhul ning Põhja piirkonnas).
- Nii tunnistaja kui kahtlustatava ülekuulamine ning protokoll koostamine võtavad kriminaalmenetluses keskmiselt rohkem aega võrreldes väärteomenetlusega.
- Teatud toiminguid tehakse kriminaalmenetluses korduvalt nii politseis kui prokuratuuris (kahtlustatava isikuandmete kontrollimine, registrite täitmine, omavaheline koordineerimine).
- Kriminaalmenetluse ajakulu suurendavad muuhulgas tõkendi kohaldamine, asitõendi vaatlusprotokoll koostamine, kahtlustatava kinnipidamise korral kohtusse konvoeerimine jm. Väärteomenetluses mitmeid selliseid toiminguid ei tehta või tehakse oluliselt harvem.



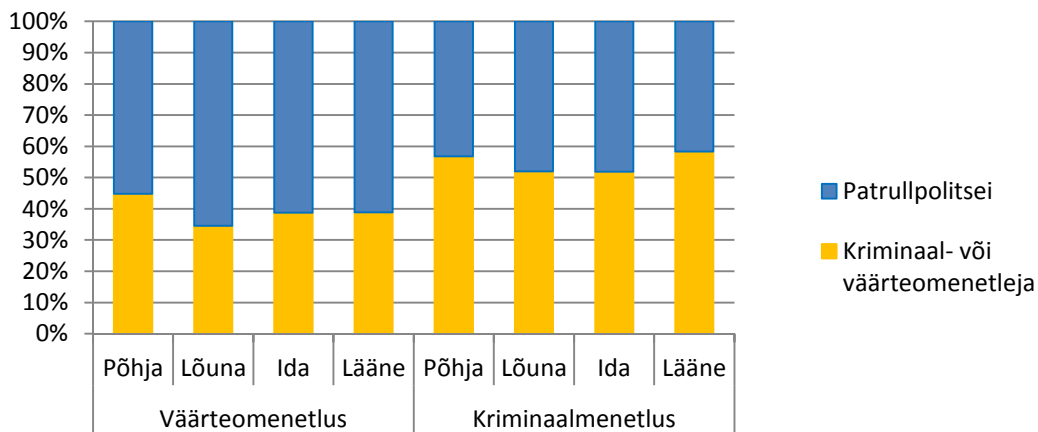
**Joonis 4.** Joobes juhtimise kriminaalasja kohtueelse ja väärteoasja kohtuvälise menetluse keskmised ajakulud õiguskaitsepiirkondade lõikes (tundides)

Alkoholi piirmäära ületanud sõidukijuhi kohtuvälisele menetlusele kulub keskmiselt 4,5 tundi politseiametnike tööaega. Sõltuvalt tehtavatest toimingutest varieerub aeg 3,4 tunnist 8 tunnini. Võrreldes kriminaalasja kohtueelse menetlusega, on väärteomenetluse ajakulu 37% võrra väiksem (2,6 tunni võrra).

Piirkondade lõikes on süüteoliikide erinevus suurim Lõunas, kus võrreldes kriminaalmenetlusega kulub väärteomenetlusele ligi poole võrra (46%) vähem aega (Läänes 43%, Idas 37% ja Põhjas 31% vähem). Ka vähima koguaaja poolest eristub Lõuna piirkond, kus joobes juhtimise väärteomenetluse keskmine aeg (3,75 tundi) on 17% võrra vähem kui Eestis keskmiselt. Kriminaalmenetluse ajakulu osas ei ole Lõuna piirkonna erinevus siiski märkimisväärne.

Kõrvalpõikena tasub eraldi vaadata üksnes politsei tööaja jaotust joores juhtimise kuritegude ja väärtegude menetlemisel. Politsei ajakulu on joores juhtimise kohtueelses kriminaalmenetluses keskmiselt ligi viiendiku võrra suurem kui väärteomenetluses, seevastu korrakaitsepolitsei toimingutele kuluv aeg on suurem väärteomenetluse puhul.

Korrakaitseametnike tööaeg moodustab joores juhtimise väärteogudes ligikaudu 60% ja väärteomenetlejate tööaeg 40% ajakulust (juhul kui ei toimu kohtulikku arutamist). Kriminaalmenetluse puhul moodustavad korrakaitseametnikud 37%, kriminaalmenetlejad 39% ning prokurörid 24% menetlusele kuluvast ajast. Korrakaitseametnike ja menetlejate tööaja jaotus kriminaal- ja väärteomenetluses on välja toodud joonisel 5.



**Joonis 5.** Korrakaitseametnike ja menetlejate tööaja jaotus joores juhtimise kriminaal- ja väärteosajades (%)

*Kontrollküsimusena küsiti intervjuude lõpus patrullpolitseinikelt, kui suureks hindavad nad enda tööaega ühe tüüpilise joores juhtimise väärteo menetlemiseks algusest kuni väärteomaterjalide üleandmiseni menetlejale/otsuse tegijale. Kontrollküsimuse tulemused olid vastavuses toimingute põhjal leitud ajakuludega: patrullid hindasid enda tööaega tüüpilise juhtumi puhul 2,8 tunnini (toimingute põhjal keskmine 2,7h), piirkondade lõikes oli mõlemal juhul vähim patrullide ajakulu Lõunas ning suurim Põhjas (kontrollküsimuse põhjal) või Läänes (toimingute põhjal).*

Käesoleva ning 2011. aastal läbiviidud uuringu käigus kogutud andmed kinnitasid asjaolu, et korrakaitsepolitsei osatähtsus on suurem väärteomenetluses ning menetlejate osatähtsus kriminaalmenetluses. Lisaks ilmnes, et Põhja piirkonna keskmisest suurem ajakulu väärteomenetluses tuleneb eelkõige menetlejate tööajast, kuivõrd Põhja korrakaitseametnikud ajakulu poolest teistest piirkondadest ei erine. Kui vaadata erinevusi detailsemalt toimingute kaupa, siis kulub Põhja väärteomenetlejatel oluliselt kauem menetluse infosüsteemi andmete sisestamiseks ning üldiseks suhtlemiseks ja koordineerimiseks.

### 3. Toimingute keskmine ajakulu kauplusevarguse väärteogudes

Kauplusevarguse puhul on tegemist varavastase süüteoga väheväärtusliku asja vastu, kui varastatud eseme(te) väärtus ei ületa kahtekümmend miinimumpäevamäära (s.o 64 eurot)<sup>6</sup>, vastasel juhul on tegemist kuriteoga. Erinevalt joores juhtimise väärteogudest, mis menetletakse

<sup>6</sup> Miinimumpäevamäära suuruseks on 3,2 eurot (27.08.2012).

reeglina üldmenetluses, kohaldatakse kauplusevarguste puhul rohkem kiirmenetlust. Intervjuude käigus selgus, et kauplusevarguse väärtegudest hinnanguliselt 59% menetletakse kiirmenetluses ja 41% üldmenetluses<sup>7</sup>. Menetlusliigi valik erineb piirkondade (ja ka jaoskondade) lõikes: Põhjas kohaldatakse kiirmenetlust hinnanguliselt 72% juhtumite puhul, Idas 58%, Lõunas 57% ja Läänes 38% juhtumite puhul.

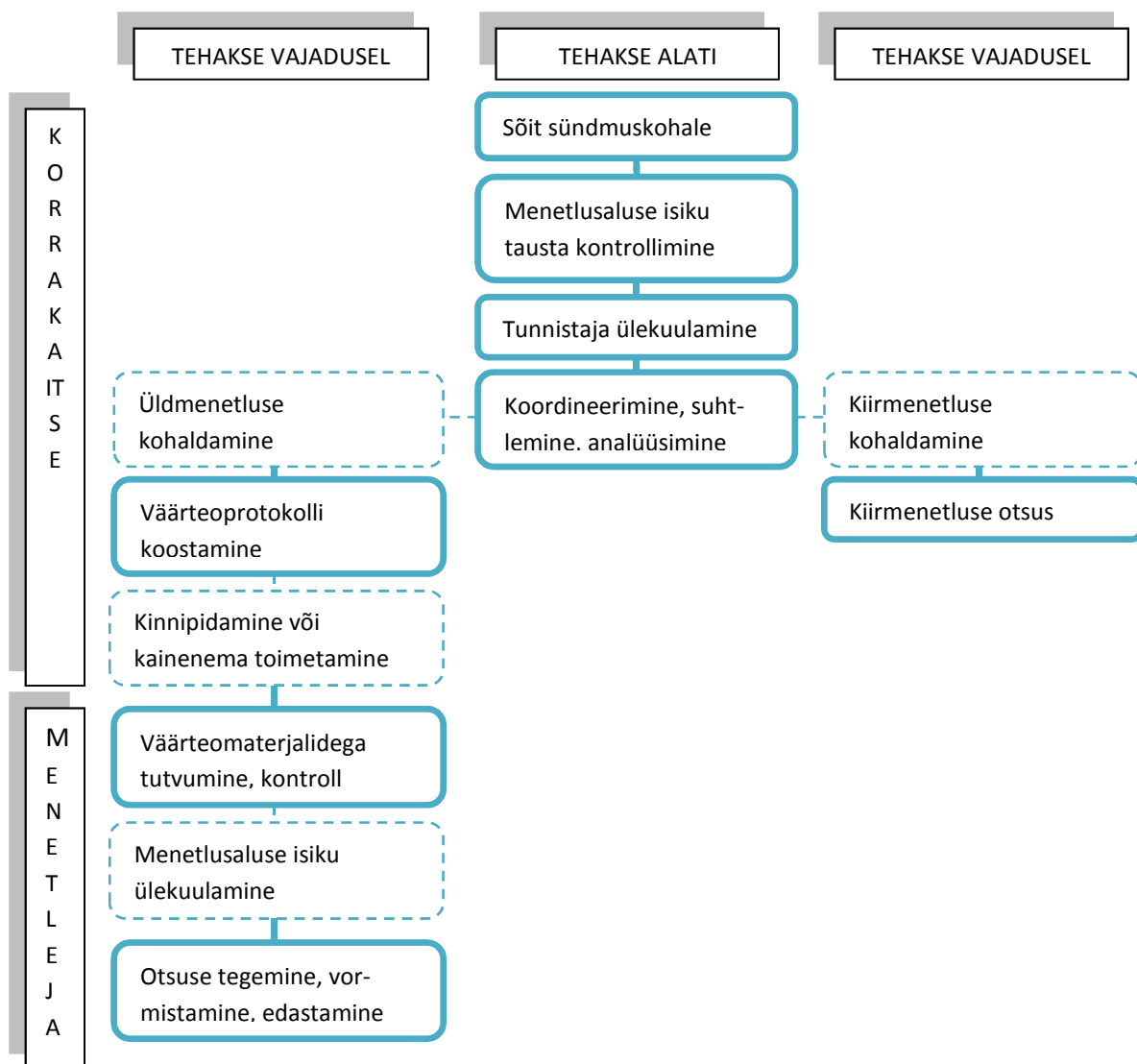
Kiirmenetluse suur osakaal Põhjas tuleneb Tallinna mõjust, kus pannakse toime enamik Eesti kauplusevargusi. Turvasüsteemide ja turvatöötajate olemasolu võimaldab süüteo asjaolud kiiremini välja selgitada ning kiirmenetluse kohaldamine on ajaliselt otstarbekam. Samas on nii turvafirmad kui kauplused avaldanud rahulolematust sellega, et politsei ei toimetanud varguse toimepannud isikut kiirmenetluse puhul jaoskonda.

Varguse korral ei pruugi süüteo toime pannud isik koheselt teada olla. Väärteomenetlejate hinnangul moodustavad kauplusevargused, kus isik on koheselt teada keskmiselt 60% juhtumitest; 40% on n-õ pimedad juhtumid, millest antakse politseile teada alles hiljem. Põhjas ja Idas on patrullile tehtud väljakutsete osakaal keskmisest suurem (vastavalt 73% ja 75%), võrreldes Lõuna ja Lääne piirkondadega, kus see jääb vastavalt 38% ja 40% juurde.

Käesolev uuring kajastab patrulli väljakutsega tüüpilisi ühe menetlusaluse isikuga kauplusevargusi. Joonisel 5 on välja toodud menetluse üldine struktuur kauplusevarguse kohtuvälises menetluses.

---

<sup>7</sup> Hoiatusmenetlust üldjuhul ei kohaldata. Erandiks võivad olla juhtumid eakate inimestega, kus vargus pandi toime ettevaatamatusel.



**Joonis 6.** Toimingute struktuur kauplusevarguse kohtuvälises menetluses

Enamik kauplusevargusi pannakse toime linnades (84%) ning keskmine aeg patrullil sündmuskohale jõudmiseks on 15 minutit (linnas 13 min). Sündmuskohale jõudes suhtlevad korrakaitseametnikud esmalt poe- või turvatöötajaga ning kontrollivad isiku tausta, et tuvastada, kas tal on eelnevalt olnud sarnaseid rikkumisi. Menetlusaluse isiku tausta kontrollimisele kulub keskmiselt 10 minutit.

Sageli on kauplusel olemas videosalvestis, mis tõendab süüteo toimepanemist, ning kogenumad turvatöötajad valmistavad selle patrulli saabudes ette. Kuigi politseipatrull vaatab videosalvestist asjaolude tõendamiseks, siis reeglina seda asitõendina ei protokollita.

Tunnistajaks on kauplusevarguse puhul enamasti turvatöötaja (88%), harvem poekülastaja või müüja (12%). Tunnistaja ülekuulamine võtab keskmiselt 19 minutit, seejuures hindasid ajakulu suuremaks Lääne prefektuuri korrakaitsepolitseinikud (26 min) ja vähimaks Ida prefektuuri ametnikud (12 min).

Kauplusevarguse väärteo puhul menetlusalust isikut enamasti jaoskonda ei toimetata ning tunnistaja ja menetlusalune isik kuulatakse üle kohapeal, kiirmenetluse korral tehakse kohapeal

ka kiirmenetluse otsus. Kiirmenetluse raames kulub menetlusaluse isiku ülekuulamiseks keskmiselt 10 minutit, üldmenetluse raames sõltuvalt sellest, kas ütlused fikseeritakse vääртеoprotokollile või eraldi ülekuulamise protokollile 9-20 minutit (vt tabel 3).

Vääртеoprotokolli koostamisele kulub keskmiselt 23 minutit, millest 6 minutit kulub õiguste ja kohustuste selgitamisele ning 17 minutit vääртеoprotokolli täitmisele.

Menetlusaluse isiku kinnipidamist kohaldatakse kauplusevarguse vääртеgude puhul Põhjas, Lõunas ja Läänes harva (0-3% juhtudest), seevastu on see levinud praktika Ida prefektuuris, kus kinnipidamist rakendatakse hinnanguliselt 38% üldmenetluste puhul. Isiku kainenemisele toimetamist tuleb ette mõnevõrra rohkem: keskmiselt 19% juhtumitest.

**Tabel 4.** Keskmise toimingute ajakulu kauplusevarguse vääртеgudes prefektuuride kaupa (minutid)

	Põhja prefektuur	Lõuna prefektuur	Ida prefektuur	Lääne prefektuur	Eesti kokku
<b>Korraldajate</b>					
Sõit sündmuskohale	16,0	12,2	14,3	15,9	15,3
Menetlusaluse isiku tausta kontrollimine	8,1	12,3	12,5	7,9	9,8
Tunnistaja ülekuulamine	15,0	22,6	12,3	26,1	19,0
Asitõendi vaatlus	8,8	31,0	9,8	12,5	17,3
Kiirmenetluse kohaldamine					
... õiguste ja kohustuste selgitamine	4,9	9,0	15,7	5,5	5,8
... kiirmenetluse protokollide täitmise aeg	11,4	22,8	4,2	17,2	15,5
... ülekuulamise protokoll kiirmenetluses	7,4	17,0	10	8,9	9,6
... muu koordineerimine/suhtlemine kiirmenetluses	9,1	10,0	-	7,8	9,0
Menetlusaluse isiku ülekuulamine üldmenetluses					
... ütluste fikseerimine vääртеoprotokollile	8,6	9,2	12,5	3,5	8,6
... eraldi ülekuulamise protokoll	11,7	26,0	15,0	22,1	19,5
Vääртеoprotokolli koostamine (sh õiguste ja kohustuste selgitamine)	20,2	26,7	19,7	25,0	22,9
Menetlusaluse isiku kinnipidamine					
... kinnipidamisasutusse sõitmine	12,5	5,0	8,8	-	8,0
... kinnipidamise protokollide täitmine	10,0	20,0	6,8	-	7,8
Isiku kainenemisele toimetamise protokoll	10,8	10,0	15,3	17,1	13,1
Muu koordineerimine/suhtlemine	7,0	14,5	-	12,2	15,9
<b>Vääртеomenetleja</b>					
Vääртеomenetluse materjalidega tutvumine	7,0	9,9	16,0	10	9,9
Toimingud asitõendiga					
... asitõendi vaatlus ja protokoll	45,0	38,8	14,2	30,0	33,0
... fototabeli tegemine	29,9	35,0	30,0	45,0	33,0
Menetlusaluse isiku (korduv) ülekuulamine					
... ülekuulamise kokkuleppimine	9,9	8,7	9,1	7,8	9,1
... ülekuulamise protokoll	53,5	32,0	23,3	30,0	42,7
Vastulausega tutvumine	19,8	16,5	11,25	-	17,7
Maksegraafiku koostamine (isiku soovil)	15,0	8,5	-	3	7,6
MIS-i jm registrite täitmine	39,2	27,5	31,0	36,7	34,6
Lahendi tegemine					
... kohtuvälise menetleja otsuse tegemine	22,2	25,0	17,5	16,9	20,5
... vääртеomenetluse lõpetamine	42,7	28,8	9,6	20,0	32,4
... otsuse edastamine rikkujale	5,5	3,8	8,9	10,0	6,3
Vääртеotoimiku kokkupanek	18,1	13,0	7,8	11,3	14,7
Muu koordineerimine/suhtlemine	23,1	7,9	21,9	15,0	17,6

Väärteomenetleja teeb kohtuvälise menetleja lahendi vaid üldmenetluses menetletavates väärteoasjades (s.o hinnanguliselt 41% kauplusevargustest), kiirmenetluse puhul teeb otsuse politseipatrull. Väärteomaterjalidega tutvumiseks kulub menetlejal keskmiselt 10 minutit. Vajadusel tehakse lisaks asitõendi (nt videosalvestise) vaatlus, millele kulub keskmiselt pool tundi: keskmise ajakulu on suurim Põhjas (45 min) ja vähim Idas (14 min). Kauplusevarguse üldmenetluses menetletavatest väärtegudest hinnanguliselt 38% on sellised, kus menetleja peab tegema asitõendi vaatluse (osakaal suurem Põhjas ja Idas). Intervjuude käigus selgus, et sageli kaasneb sellega oluline ajakulu seoses videosalvestise kauplusest kättesaamise ning sobiva tehnilise lahenduse leidmisega.

Üldiselt menetlejad isikut uuesti üle ei kuula (seda teeb patrull kohapeal), kuid kui tekib vajadus korduvaks ülekuulamiseks (4% üldmenetluste puhul), siis ulatub keskmine ajakulu 52 minutini (Põhjas 63 min, Idas 32 min). Võrreldes joobes juhtimise väärtegudega, esitatakse kauplusevargustes vastulauseid oluliselt vähem (13% üldmenetlustest) – põhjuseks ilmselt asjaolu, et joobes juhtimisega võib kaasneda juhtimisõigusest ilmajäämine. Menetlejal kulub vastulausega tutvumiseks keskmiselt 18 minutit.

Menetlejate hinnangul lõppeb otsusega umbes 90% kauplusevarguse väärtegudest, kus menetlusalune isik oli teada; ülejäänute puhul menetlus lõpetatakse (nt ilmnevad kuriteokoosseisu tunnused). Kui kohtuvälise menetleja otsuse tegemisele kulub keskmiselt 21 minutit, siis väärteomenetluse lõpetamise määrusele veidi rohkem (32 min); ka selle toimingute puhul ilmnes kõige väiksem ajakulu Ida prefektuuris. Kauplusevarguse väärtegude puhul reeglina karistuseks aresti ei mõisteta.

#### **4. Kohtuvälise menetluse keskmine ajakulu kauplusevarguse väärtegudes**

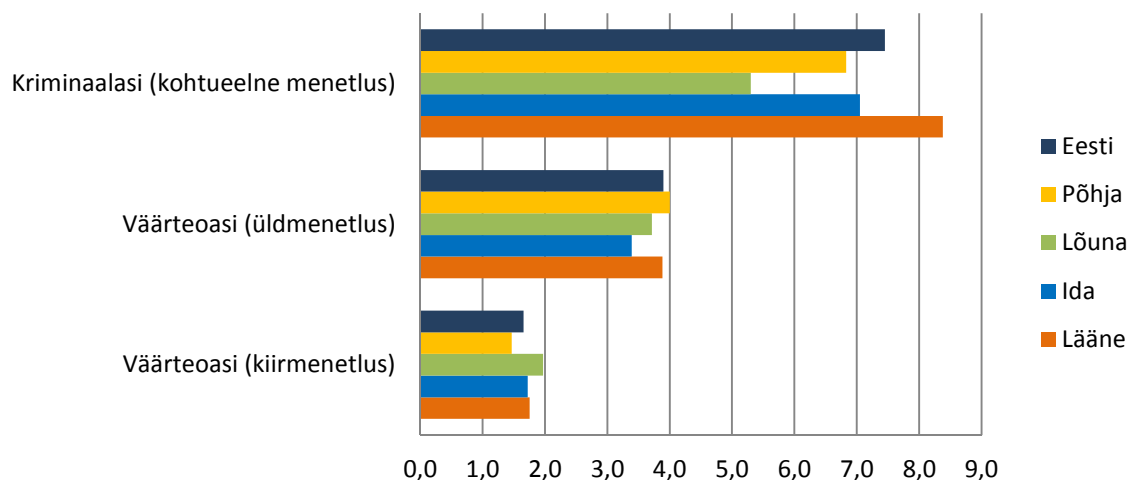
Keskmise kauplusevarguse väärteomenetlusele kuluva aja puhul on eraldi vaatluse all kiir- ja üldmenetlus, kuna ajaline erinevus kahe menetlusliigi vahel on märkimisväärne. Menetluse keskmine ajakulu moodustub toimingute tegemise hinnangulisest sagedusest ja keskmisest kestusest, sarnaselt eelneva analüüsiga, ei ole ka siinkohal kaasatud väärteo kohtuliku arutamise seonduvat aega.

Kauplusevarguse väärteo menetlemiseks üldmenetluses kulub Eestis keskmiselt 3,9 tundi politsei tööaega (joonis 8), sõltuvalt vajaminevatest toimingutest varieerub ajakulu 3,2 tunnist 6,6 tunnini. Õiguskaitsepiirkondade osas ilmnes keskmisest väiksem ajakulu Ida prefektuuris, mida mõjutasid väärteomenetlejate poolt tehtavad toimingud. Võrreldes varguse kohtueelse kriminaalmenetlusega kulub väärteoasja üldmenetlusele ligikaudu poole võrra (48%) vähem politsei otsest tööaega.

Kuivõrd kauplusevarguste puhul kohaldatakse enam kui pooltel juhtudel kiirmenetlust (59%), siis on oluline üldmenetlusest eraldi vaadata ka kiirmenetluse ajakulu. Keskmiselt kulub kauplusevarguse kiirmenetlusele 1,7 tundi, seejuures rohkem Lõunas (2 h) ja vähem Põhjas (1,5 h). Põhja kiiremat menetlust võib mõjutada turvasüsteemide ja -töötajate sagedasem olemasolu kauplustes ning turvatöötajate suuremad kogemused, mis lihtsustavad patrullpolitsei tegevust sündmuskohal. Kindlasti avaldab mõju ka patrullpolitsei suurem töökoormus Tallinnas, mis ei võimalda sündmuskohal kaua viibida.

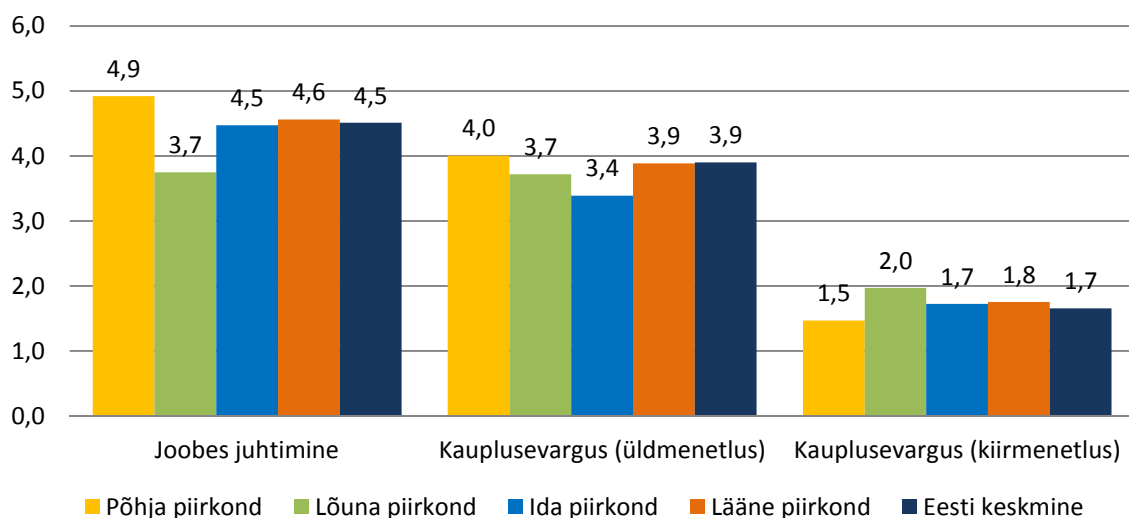
Eelpool toodud tulemused on kooskõlas intervjuude käigus patrullidele esitatud kontrollküsimusega, kui palju aega kulub neil keskmiselt ühe tüüpilise kauplusevarguse väärteo

menetlemiseks n-ö algusest lõpuni. Kontrollküsimuse keskmiseks tulemuseks oli 1,6 tundi, seejuures hinnanguline ajakulu oli väikseim Põhja piirkonnas ning suurem Idas ja Lõunas.



**Joonis 7.** Kauplusevarguse kriminaalasi kohtueelse ja väärteoasi kohtuvälise menetluse keskmised ajakulud õiguskaitsepiirkondade lõikes (tundides)

Võrreldes omavahel vaatlusaluseid väärtegeid – joobes juhtimist ja kauplusevargust – siis kulub joobes juhtimise kohtuvälisele menetlusele veidi rohkem aega võrreldes vargusega (erinevus on suurem kiirmenetluse kohaldamisel, joonis 8). Kriminaalmenetluse puhul oli olukord vastupidine, mille põhjusena võib välja tuua kriminaalmenetlejate tööaja oluliselt suurema osakaalu kauplusevarguse kuritegude puhul (nt kriminaalasi ühendamisid, ülekuulamised).



**Joonis 8.** Joobes juhtimise ja kauplusevarguse väärtegeid kohtuvälise menetluse keskmine ajakulu õiguskaitsepiirkondade lõikes (tundides)



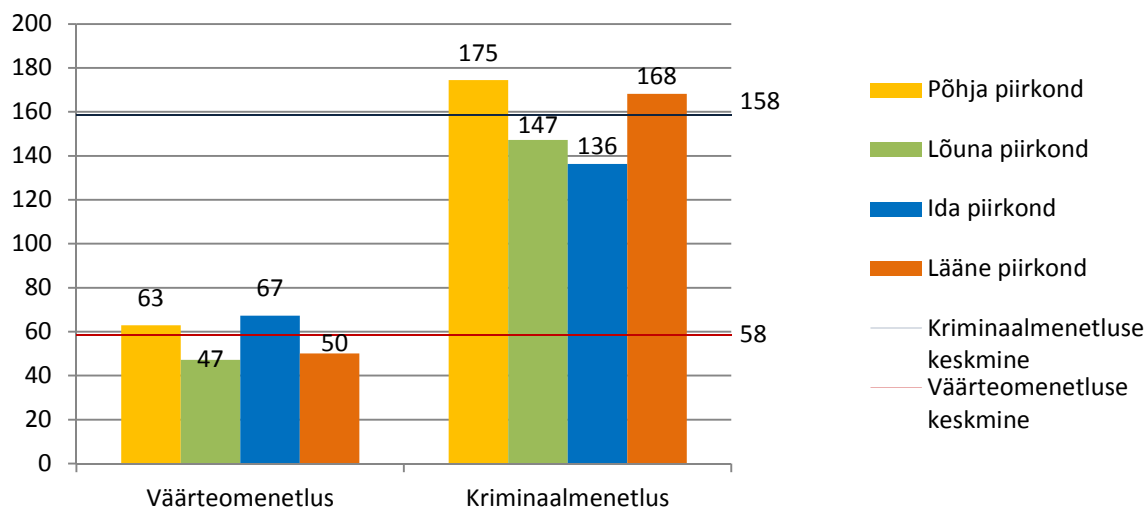
## 5. Joobes juhtimise ja kauplusevarguse väärteona menetlemise maksumus

Väärteomenetluse kohtuvälise menetluse maksumuse leidmiseks kasutati politseiametnike (patrull- ja liikluspolitseinikud, väärteomenetlejad, piirkonnapolitseinikud jt) keskmisi palgaandmeid piirkondade tasandil, lisaks võeti arvesse mitmeid menetluse muutuvkulusid. Vaatluse alt jäeti välja sellised püsikulud nagu sõidukite ja alkomeetrite amortisatsioon, administratiiv- ja haiglatöötajate palgakulu ning kohtuliku arutamise seotud kulud. Selle tulemusena moodustus menetluste keskmine maksumus järgmistest kuludest:

- Patrullpolitsei ja menetlejate palgafond;
- hinnanguline kütusekulu;
- ekspertiis joobe tuvastamiseks;
- juhtimiskeskuse hinnanguline palgafond;
- menetlusaluse isiku kainenemisele toimetamise ja kinnipidamisega seotud kulud.

Andmed joobes juhtimise ja kauplusevarguse kohtueelse kriminaalmenetluse maksumuse kohta pärinevad 2011. aastal valminud uuringust, kuid eesmärgiga parandada kahe erineva meetodikaga läbi viidud uuringute võrreldavust, kohandati mõnevõrra 2011. aasta hinnanguid (eelkõige transpordi, ekspertiiside ja juhtimiskeskusega seotud kulude osas)<sup>8</sup>.

Peamiste kulukohtadena, mille osas kohtueelne kriminaalmenetlus on oluliselt ressursimahukam kui väärteomenetlus, võib välja tuua kahtlustatava kinnipidamisega seotud kulud ning prokuratuuri ja kriminaalmenetleja poolt tehtavad toimingud. Kuivõrd iga süüteo menetlemine võib suuresti keskmisest erineda, siis tuleks keskmise maksumuse tõlgendamisesse suhtuda ettevaatusega.

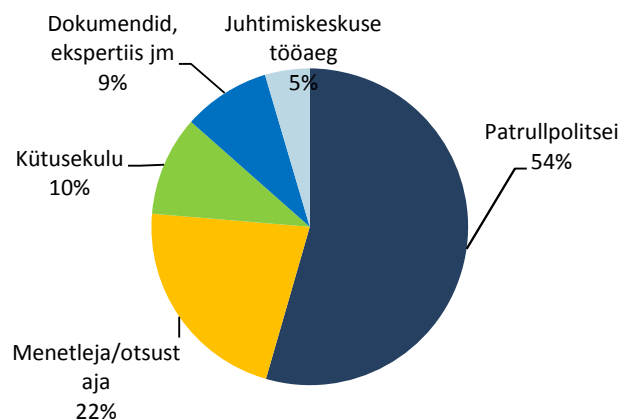


**Joonis 9.** Väärteomenetluse ja kohtueelse kriminaalmenetluse keskmine maksumus joobes juhtimise süütegudes piirkondade lõikes (eurodes)

Ühe joobes juhtimise väärteoasja kohtuvälise menetluse, kus lahendi teeb väärteomenetleja (ja mille peale kaebust ei esitata), on riigi jaoks keskmiselt 63% odavam kui joobes juhtimise

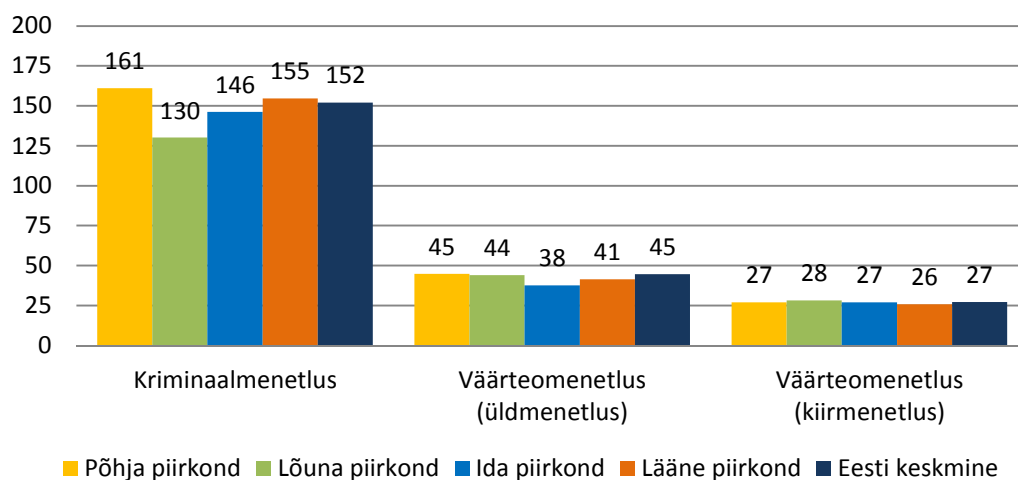
<sup>8</sup> 2011. aastal avaldatud analüüs kohtueelse kriminaalmenetluse maksumuse kohta on kättesaadav: <http://www.just.ee/orb.aw/class=file/action=preview/id=55968/Kohtueelse+kriminaalmenetluse+hind+joobes+juhtimise+ja+kauplusevarguse+kuritegudes.+Justiitsministeerium%2C+2011+Avalik.pdf>

kriminaalasja kohtueelne menetlus<sup>9</sup>. Juhul kui kuriteos kahtlustatav kohtueelselt vahistatakse, ulatub kriminaalasja kulu keskmiselt 1900 euroni.



**Joonis 10.** Joobes juhtimise väärteomenetluse kulude struktuur kuluallikate järgi<sup>10</sup> (%)

Enam kui pool (54%) kohtuvälise menetluse maksumusest tekib patrullpolitsei töö käigus, veidi vähem kui veerand seoses lahendi tegemisega väärteomenetleja poolt ning ligi veerandi moodustavad transpordi, dokumentatsiooni ja politsei juhtimiskeskuse tööga seotud kulud. Juhtimiskeskuse tööaja arvutamisel on lähtutud patrullpolitseinike hinnangutest, kui kaua kulub neil menetlusaluse isiku isikuandmete kontrollimiseks ning sõidukiga seotud toiminguteks, mille puhul on vajalik suhtlemine juhtimiskeskusega. Siiski annaks juhtimiskeskuse tööaja kaardistamine siinkohal oluliselt usaldusväärsemad tulemused.



**Joonis 11.** Kauplusevarguse menetluse keskmine maksumus kriminaal- ja väärteomenetluse puhul (eurodes)

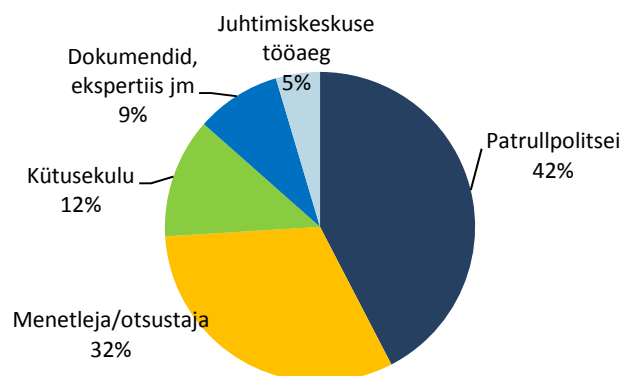
Kauplusevarguste puhul on väärteoasja menetlemine kiirmenetluses 40% odavam kui üldmenetluses ning võrreldes kohtueelse kriminaalmenetlusega, on erinevus ligi viiekordne. Ühe kauplusevarguse väärteo menetlemine maksab üldmenetluses keskmiselt 45 eurot ning

<sup>9</sup> Keskmine menetluse maksumus ei sisalda aresti kohaldamise kulu (väärtegude puhul) ning vahistamise kulu (kuritegude puhul).

<sup>10</sup> Kulude struktuur ei sisalda kohtuliku arutamise ning karistuse täitmise seotud kulusid (sh aresti).

kiirmenetluses 27. Kui arvestada, et piirkondade löikes on kiirmenetluse kasutamise sagedus küllaltki erinev, siis tekib märkimisväärne erinevus kogukuludes sõltuvalt menetluspraktikast.

Andmed viitavad suurtele erinevustele kiirmenetluse kohaldamisel piirkondade löikes: kui näiteks Põhja prefektuuris kohaldatakse kiirmenetlust 72% kauplusevargustest, siis Läänes vaid 38% puhul. Kiirmenetluse laiem kohaldamine võib olla efektiivsem nii tänu madalamatele menetluskuludele, kui ka süüteo ja karistuse vahele jääva lühema ajavahemiku tõttu.



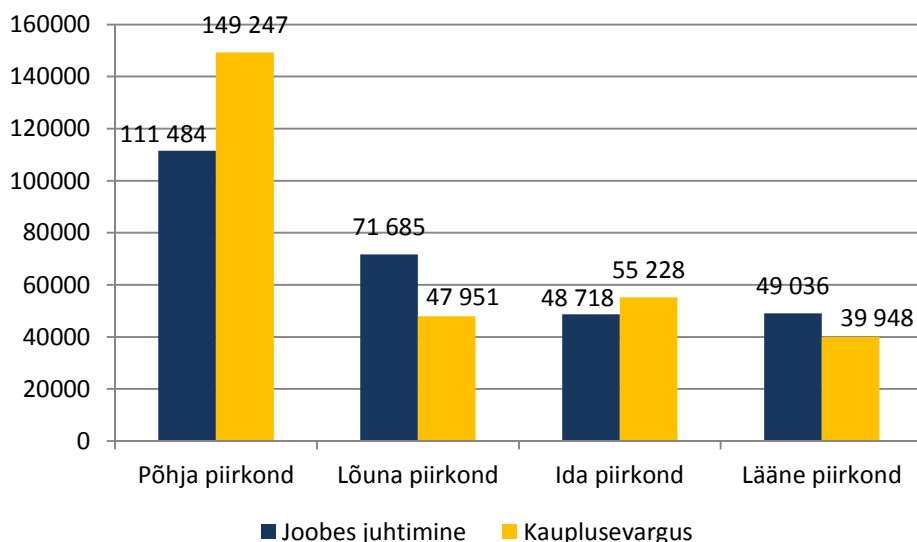
**Joonis 12.** Kauplusevarguse väärteomenetluse kulude struktuur kuluallikate järgi (üldmenetluses, %)

Võrreldes joobes juhtimisega, maksab kauplusevarguse väärteo menetlemine üldmenetluses keskmiselt viiendiku võrra vähem ning kiirmenetluses poole võrra (51%) vähem, ka kuritegude puhul osutus joobes juhtimise kohtueelne menetlus mõnevõrra kulukamaks. Kui võrrelda kuluallikate struktuuri (joonised 9 ja 11), siis on joobes juhtimises patrulli tegevusel suurem osakaal (54%, kauplusevarguses 42%), menetlejate tööga seotud kulud moodustavad kauplusevarguse väärtegudes keskmiselt 32% (kui kohaldatakse üldmenetlust) ning joobes juhtimistes 22%.

**Tabel 5.** 2011. aastal registreeritud väärteod alkoholi piirmäära ületavas seisundis sõidukijuhtimises (LS § 224, LS § 74-19) ja varavastastes süütegudes väheväärtusliku asja vastu (KarS § 218)

	Põhja prefektuur	Lõuna prefektuur	Ida prefektuur	Lääne prefektuur	Eesti kokku
LS § 74-19 lg 1 (I poolaastal)	234	198	96	158	688
LS § 224 lg 1 (II poolaastal)	343	282	110	169	919
LS § 74-19 lg 2 (I poolaastal)	455	457	238	308	1466
LS § 224 lg 2 (II poolaastal)	739	583	280	343	1959
<b>KarS § 218</b>	<b>7628</b>	<b>2605</b>	<b>3279</b>	<b>2038</b>	<b>15561</b>
<i>... sh sündmuskohaks kaubandusettevõtte</i>	4678	1371	1760	1130	8946

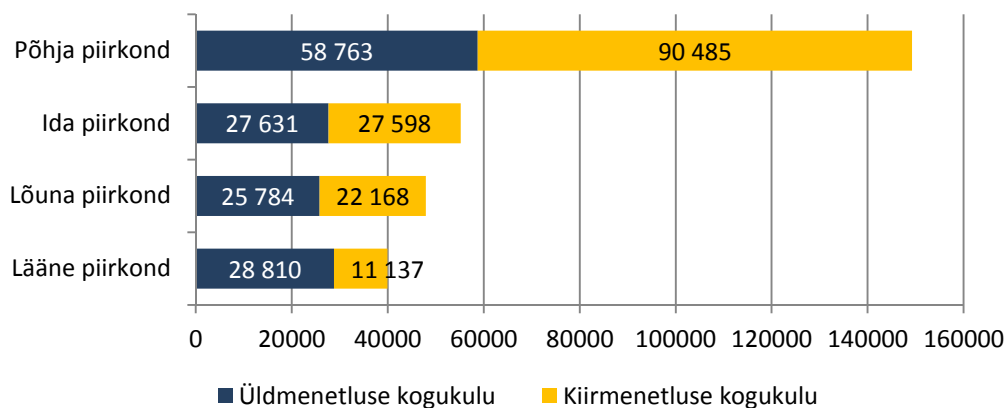
2011. aastal registreeriti kokku 5032 joobes juhtimise väärtegu, neist 1607 (32%) puhul oli alkoholisaldus juhi veres 0,2-0,49 promilli ning 3425 (68%) puhul 0,5-1,49 promilli. Olulisi menetluslikke erinevusi sõltuvalt joobeastmest väärtegu puhul ei ole; välja võib siiski tuua kainenemisele toimetamise ning aresti määramise sagenemise suurema joobe puhul. Varavastaseid väärtegu registreeriti 2011. aastal 15 561, neist enamik olid vargused ja kelmused, millega tekitatud rahaline kahju jäi alla 64 euro.



**Joonis 13.** 2011. aastal registreeritud joobes juhtimise ja kauplusevarguse väärtegade kogumaksumus õiguskaitsepiirkondade lõikes (eurodes)

Aasta jooksul menetletavate joobes juhtimise väärtedega kaasneb kohtuvälisele menetlejale otseseid kulusid hinnanguliselt 300 000 euro ulatuses (võrdluseks: joobes juhtimise kuritegude kohtueelse menetluse otsesed kulud jäävad 640 000 euro juurde aastas<sup>11</sup>). Sellest 38% moodustavad Põhja õiguskaitsepiirkonnas registreeritud väärtegade kulu, 24% Lõuna, 17% Lääne ja 16% Ida piirkonna kulu.

Kauplusevarguse väärtedega kohtuvälise menetlusega kaasneb otseseid kulusid hinnanguliselt 290 000 euro ulatuses aastas, millest 51% tekib Põhja õiguskaitsepiirkonnas, 19% Idas, 16% Lõunas ja 14% Läänes. Võrdluseks võib välja tuua, et kauplusevarguse kuritegude kohtueelse menetlemise kogumaksumus on hinnanguliselt 740 000 eurot aastas.



**Joonis 14.** 2011. aastal registreeritud kauplusevarguse väärtegade kogumaksumus menetlusliikide lõikes (eurodes)

<sup>11</sup> Kriminaalmenetluse kulu andmed põhinevad 2010. aastal registreeritud kuritegude arvu, kuivõrd nende kuritegude arv kasvas möödunud aastal 10%, siis võib hinnata, et kohtueelse kriminaalmenetluse otsene kulu võis 2011. aastal ulatuda üle 700 000.

Põhja õiguskaitsepiirkonnas, kus kohaldatakse kiirmenetlust hinnanguliselt 72% kauplusevarguste puhul, ulatub kiirmenetluse kogukulu 90 000 euroni ning üldmenetluse kogukulu 59 000 euroni aastas. Lõuna ja Ida piirkondades on üld- ja kiirmenetluse kogukulu osakaal enam-vähem võrdne, kuigi kiirmenetlust rakendatakse mõnevõrra sagedamini. Lääne õiguskaitsepiirkonnas kasutatakse kiirmenetlust vähem ning seetõttu on selle osakaal ka kogukuludes oluliselt väiksem võrreldes teiste piirkondadega.

Kui 2011. aasta analüüsist selgus, et kauplusevarguse kuritegude kohtueelse menetlusega kaasnevad otsesed kogukulud on hinnanguliselt 15% suuremad kui joores juhtimise võrreldavad kulud, siis ka väärtegude puhul on kauplusevarguste kogukulu mõnevõrra suurem (7%).