

Kohtueelse kriminaalmenetluse hind joobes juhtimise ja kauplusevarguse kuritegudes

Pilleriin Lindsalu

Sisukord

1. Toimingutele kuluv aeg
2. Toimingute maksumus
3. Menetluse keskmine hind ja kogukulu

Kriminaalpoliitika analüüsi talitus

www.just.ee

oktoober 2011

Eesmärk

Leida kahe väga levinud kuriteoliigi – joobes juhtimise ja kauplusevarguse – kohtueelse menetluse kestus ja maksumus ühe kriminaalasja kohta, toimingute sagedus ja hind ning menetluste aastane kogukulu. Samuti tuua välja erinevused menetluspraktikas õiguskaitse piirkondade lõikes.

Kokkuvõte

- Kriminaalasja menetlemiseks kohtueelses menetluses kulub joobes juhtimise puhul keskmiselt 7,1 tundi ning kauplusevarguse puhul 7,5 tundi. Menetlusajast $\frac{3}{4}$ kasutab politsei ning $\frac{1}{4}$ prokuratuur.
- Kõige ajamahukamateks tegevusteks kohtueelse menetluse läbiviimisel on üldine toimikumaterjalide vormistamine ning tegevuse koordineerimine, milleks joobes juhtimise puhul kulub keskmiselt 2,4 ning kauplusevarguse puhul 3,1 tundi. Edasilükkamatud menetlustoimingud võtavad joobes juhtimise puhul keskmiselt 2,3 ja kauplusevarguse puhul 2,6 tundi.
- Kohtueelse menetluse läbiviimine maksab joobes juhtimise kuriteo puhul keskmiselt 200 eurot (kinnipidamiskuluta 183 €), kauplusevarguse puhul 191 eurot (kinnipidamiskuluta 160 €).
- Keskmine kulu tüüpilise kauplusevarguse menetlemiseks ilma kinnipidamiskuluta on suurim Põhja piirkonnas (163 eurot) ning väikseim Lõuna piirkonnas (123 eurot). Joobes juhtimise puhul varieerub kulu vähem: 187-st eurost Põhjas kuni 167 euroni Lõunas.
- 2010. aastal oli joobes juhtimise kuritegude kohtueelse menetluse kogumaksumus ligikaudu 640 000 eurot. Kauplusevarguse kohtueelne maksumus on 15% suurem – 740 000 eurot.

Taust

Käesolev analüüs on esimene osa Justiitsministeeriumi poolt algatatud mitmeaastasest projektist, mille raames kaardistatakse kuritegevuse tulemusena tekitatav menetluskulu riigile ning laiem kulu ühiskonnale. Analüüsi teostas Pilleriin Lindsalu, kaasa aitasid Jako Salla ja Mari-Liis Sööt Justiitsministeeriumist ning Karel Aru, Marilis Sepp ja Tarmo Sari Politsei- ja Piirivalveametist.

Justiitsministeerium tänab politseinikke ja prokuröre, kes analüüsi valmimisel oma panuse andsid.

Andmed

Käesoleva analüüsi jaoks viidi läbi intervjuud politsei korrakaitseametnike ja kriminaalbüroo menetlejate (edaspidi *kriminaalmenetlejate*) ja prokuröridega kõigis õiguskaitsepiirkondades. Intervjuu käigus hinnati menetluseks kuluvat aega ja toimingute sagedust. Lisainformatsiooni saamiseks ning andmete täpsustamiseks kasutati menetluse läbiviimise vaatlust, ankeetküsitlust, toimikutega tutvumist ning E-toimiku ja politsei menetlusinfosüsteemi andmete analüüsi.

Arvestada tuleb sellega, et menetluskulu on välja arvatud politseile teatavaks saanud kuritegude pinnalt (paljusid joores juhte ja kauplusevargaid ei tabata). Kui tabataks enam selliste kuritegude toimepanijaid, kasvaks summaarne menetluskulu, kuid samas kasvaks ühiskonna turvalisus (näiteks kui joores juht eemaldatakse liiklusest) ning väheneks kuritegudega tekitatud kahju (näiteks pood saab rikkumata kauba müüki panna).

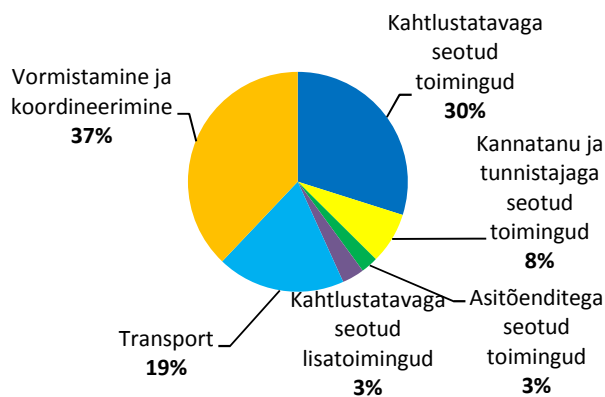
1. Kohtueelse menetluse toimingutele kuluv aeg

Joobes juhtimise (KarS § 424) ja kauplusevarguse (KarS § 199 lg 2 p 9) kuritegusid registreeriti 2010. aastal kokku 7332 juhtumit ehk 15% kõigist registreeritud kuritegudest. Kohtumenetluses menetletakse joobes juhtimist enamjaolt kiirmenetluses (51%), kauplusevargust enamasti lühimenetluses (45%). Harjumaal registreeritakse enam kui pooled kauplusevargustest ning ligikaudu kolmandik joobes juhtimistest. Järgnevalt analüüsitakse tüüpiliste (ühe kahtlustatava ja ühe kuriteoepisoodiga) kriminaalasjade kohtueelsete toimingute ajalist kestvust.

Tabel 1. Kaalutud keskmine ajakulu ühe kriminaalasja kohta (minutid)

	Joobes juhtimine	Kauplusevargus	Kaalutud keskmine
Kahtlustatavaga seotud toimingud ¹	142	122	131
Kannatanu ja tunnistajaga seotud toimingud ²	21	43	33
Asitõendiga seotud toimingud ³	5	16	11
Kahtlustatavaga seotud lisatoimingud ⁴	14	15	14
Transport (sh. konvoeerimine) ⁵	100	68	83
Vormistamine ja koordineerimine ⁶	144	184	166
Kokku	427 min (7,1 h)	447 min (7,5 h)	438 min (7,3 h)

Arvestades toimingute tegemise sagedust⁷, siis kauplusevarguse kohtueelsete toimingute keskmine ajakulu on 20 minutit suurem kui joobes juhtimise puhul, arvestamata ooteaegu. Kõige ajamahukamad toimingud on kahtlustatavaga seotud toimingud (läbivaatus, ülekuulamine jms) ning vormistamine/koordineerimine.



Joonis 1. Kohtueelse menetluse toimingute ajaline struktuur joobes juhtimise ja kauplusevarguse kuritegude näitel (%)

¹ Kahtlustatavaga seotud toimingud: kahtlustatava läbivaatus, kinnipidamine (ja protokoll koostamine), kahtlustatava ülekuulamine (ja protokoll koostamine), taustakontroll, läbirääkimised kokkuleppe puhul.

² Kannatanu ja tunnistajaga seotud toimingud: kannatanu ja tunnistaja ülekuulamine (ja protokoll koostamine).

³ Asitõenditega seotud toimingud: Dokumendi/objekti/asitõendi vaatlus, fototabeli ja protokoll koostamine.

⁴ Kahtlustatavaga seotud lisatoimingud: riigi õigusabi määramine, tõkendi kohaldamine, vahistamistaotluse koostamine, kutsete saatmine.

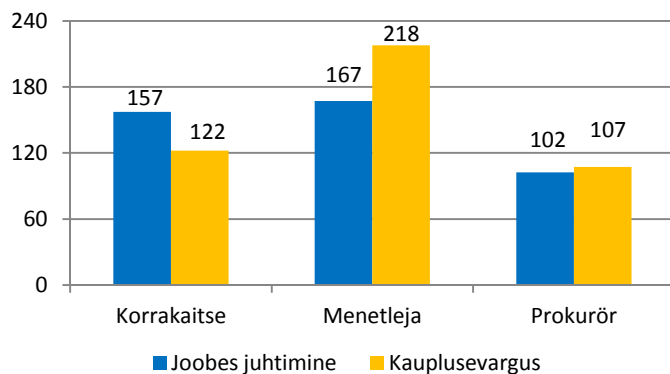
⁵ Transport: hinnanguline sõiduaeg (ja -kulu) sündmuskohale sõitmiseks, kahtlustatava toimetamiseks menetleja juurde, vereproovi võtmiseks haiglasse viimine, konvoeerimine, kinnipidamisasutusse sõitmine.

⁶ Vormistamine ja koordineerimine: toimiku kokkupanek, registreeritavate täitmine, kohtueelse menetluse kokkuvõtte/kiirmenetluse protokoll koostamine, koordineerimine, suhtlemine, analüüsimine, süüdistusakti või kokkuleppe koostamine.

⁷ Kaalutud ajahinnangud arvestavad seda, kes on toimingu tegijaks (ning tema keskmist kuluvat aega) ning samuti, kui sageli mingit toimingut antud kuriteoliigi puhul tehakse.

Kahtlustatava, tunnistaja ja kannatanuga seotud toimingutele kulub hinnanguliselt 38% kohtueelse menetluse toimingute ajast (kahtlustatavale 30% ning kannatanule/tunnistajale 8%), ligikaudu sama palju aega (37%) kulub dokumentide vormistamisele ja koordineerimisele. Piirkondade lõikes eristub esiteks Lõuna piirkond, kus on ajakulu (kaalutud keskmine) kõige väiksem: tüüpilise joobes juhtimise ja kauplusevarguse kohtueelsetele toimingutele kulub vastavalt 6,9 tundi ja 5,3 tundi. Selle põhjuseks on eelkõige võrreldes teistega pikem aeg, mis kulub kahtlustatavaga seotud toimingutele. Lääne piirkond eristub teistest kõige pikema ajakuluga, mille taga on eelkõige suurem vormistamisele ja koordineerimisele kuluv aeg. Kohtueelsed toimingud kestavad Läänes keskmiselt 8 tundi joobes juhtimise ja 8,4 tundi kauplusevarguse puhul. Toimingute ajakulu piirkondade ja toimingu- ning kuriteoliikide lõikes on ära toodud tabelis lisas 1.

Edasilükkamatutele menetlustoimingutele (isiku kahtlustatavana kinnipidamine, vaatlus, läbiotsimine, kahtlustatava, tunnistaja ja kannatanu ülekuulamine) kulub joobes juhtimise kohtueelses menetluses keskmiselt 136 minutit (2,3 h), kauplusevarguse puhul keskmiselt 156 minutit (2,6 h)⁸.



Joonis 2. Korrakaitse, kriminaalmenetleja ja prokuröri kaalutud keskmine ajakulu (minutid)

Politseis puutuvad nii joobes juhtide kui kauplusevarguse kriminaalasjadega kokku nii korrakaitseametnikud kui ka kriminaalmenetlejad. Kõige ajamahukamad on kriminaalmenetleja poolt tehtavad toimingud, moodustades kauplusevarguse puhul 49% kohtueelsete toimingute kogumahust, joobes juhtimise puhul 39%.

Prokuröri jaoks on tüüpilise joobes juhtimise või kauplusevarguse puhul ajamahukateks toiminguteks süüdistusakti või kokkuleppe koostamine (viimasele lisandub aeg kokkuleppe sõlmimiseks). Põhja piirkonnas kasutatakse massikuritegude menetlemiseks rohkem lühimenetlust (ja kiirmenetlust lühimenetluse sätete järgi) ning Lõunas ja Läänes rohkem kokkuleppemenetlust (ja kiirmenetlust kokkuleppemenetluse sätete järgi). Süüdistusakti koostamisele või kokkuleppe sõlmimisele kuluva aja seisukohalt olulist erinevust ei ilmne – süüdistusakti koostamine võtab keskmiselt rohkem aega, kuid kokkuleppe korral lisandub prokuröri aeg kahtlustatavaga (ja vajadusel kannatanuga) kokkuleppe sõlmimiseks. Harva läbiviidavatest toimingutest on prokuröri jaoks ajamahukas vahistamistaotluse koostamine, millele lisandub aeg kohtuniku juures: keskmine ajakulu joobes juhtimise korral on 40 minutit ja kauplusevarguse korral 70 minutit.

⁸ Eeldusel, et need läbi viiakse.

Tabel 2. Toimingute ajakulu ühe kriminaalasja kohta keskmiselt ja toimingute tegemise sagedused (minutid)⁹

	Joobes juhtimine				Kauplusevargus			
	Korra- kaitse	Menetleja	Prokurör	Kaalutud keskmine	Korra- kaitse	Menetleja	Prokurör	Kaalutud keskmine
Sõit sündmuskohale ja kahtlustatava transport menetleja juurde	60			60	60			60
Kahtlustatava läbivaatus (ja joobe tuvastamine)	45			45	30			30
Kahtlustatava toimetamine haiglasse vereproovi andma	90 (20%)			18				
Kahtlustatava kinnipidamine ja kinnipidamise protokoll koostamine	45 (24%)	29 (76%)		18,7 (57%)	23 (18%)	24 (82%)		14,1 (59%)
Kahtlustatava ülekuulamine ja protokoll koostamine		32		32		39		39
Kannatanu ülekuulamine ja protokoll koostamine		45 (1%)		0,5	20 (5%)	28 (95%)		7,5 (27%)
Ühe tunnistaja ülekuulamine ja protokoll koostamine	30 (26%)	24 (74%)		21,0 (82%)	45 (49%)	26 (51%)		35,3
Riigi õigusabi määruse koostamine		9 (78%)	10 (22%)	9,2		11 (48%)	8 (52%)	9,4
Toimiku kokkupanek		18	10	28		26	10	36
Kahtlustatava tausta kontrollimine, registripäringud		17	17	34		21	10	31
Tökendi kohaldamine		8 (46%)		3,7		10 (44%)		4,4
Vahistamisaotluse koostamine			40 (1%)	0,4			70 (1%)	0,7
MIS, KRMR jms registrite täitmine		21	13	34		23	25	48
Kohtueelse menetluse kokkuvõtte/kiirmenetluse protokoll koostamine		20		20		25		25
Koordineerimine, suhtlemine, analüüsimine		15	22	37		25	20	45
Dokumendi/objekti/asi tõendi vaatlus, fototabeli ja protokoll koostamine		51 (10%)		1,5		53 (30%)		15,9
Kinnipidamisasutusse sõitmine (nt kui kahtlustatav/tunnistaja asub seal)		50 (1%)		0,5		81 (1%)	5 (1%)	0,9
Konvoeerimine kohtusse kiirmenetluse korral	75 (57%)			21,8 (51%)	30 (82%)			7,4 (30%)
Sundtoomise määruse tegemine		14 (1%)		0,1				
Kutsete saatmine		8 (3%)	8 (3%)	0,2		12 (3%)		0,4
Läbirääkimised Kokkuleppe sõlmimiseks			45 (28%)	12,6			30 (25%)	7,5
Süüdistusakti või kokkuleppe koostamine			25	25			30	30
Kokku (kaalutud)	157,4 (2,6 h)	167,3 (2,8 h)	102,4 (1,7 h)	427,1 (7,1 h)	122,1 (2,0 h)	217,8 (3,6 h)	107,4 (1,8 h)	447,4 (7,5 h)

⁹ % sulgudes tähistab keskmist toimingute tegemise sagedust antud menetleja poolt. Kaalutud keskmine on toimingute tegemise sagedusega korrigeeritud ajahinnang ühe kuriteo kohta.

Kõige ajamahukamaks kriminaalmenetleja toiminguks on massikuritegude puhul tavaliselt kahtlustatava ülekuulamine (ja protokoll koostamine), millele kulub antud kahe kuriteoliigi näitel keskmiselt 36 minutit. Kauplusevarguse puhul, kui on olemas asitõend(id), siis kulub asitõendi vaatluseks, fototabeli ja protokoll koostamiseks keskmiselt 53 minutit.¹⁰

Tabel 3. Kriminaalmenetleja poolt sagedamini tehtavate toimingute ajahinnangud prefektuuride lõikes (minutid)¹¹

	Põhja Prefektuur	Ida Prefektuur	Lõuna Prefektuur	Lääne Prefektuur	Eesti keskmine
Joobes juhtimine					
Kahtlustatava kinnipidamine ja kinnipidamise protokoll koostamine	34,1	29,2	25,4	23,3	28,6
Kahtlustatava ülekuulamine ja protokoll koostamine	37,4	26,1	25,9	36,4	32,2
Ühe tunnistaja ülekuulamine ja protokoll koostamine	26,8	21,7	20,8	25,3	24,0
Riigi õigusabi määruse koostamine	8,7	8,9	7,9	11,1	9,1
Toimiku kokkupanek	14,2	16,6	17,0	26,1	18,3
Kahtlustatava tausta kontrollimine, registripäringud	15,8	25,9	15,6	14,3	17,3
Tõkendi kohaldamine (elukohast lahkumise keeld) ¹²	9,9	5,1	7,5	7,4	7,8
MIS, KRMR jms registrite täitmine	21,5	28,8	17,9	15,9	20,6
Kohtueelse menetluse kokkuvõtte/kiirmenetluse protokoll koostamine	23,3	15,0	16,0	22,6	19,7
Koordineerimine, suhtlemine, analüüsimine	15,8	20,9	11,3	10,9	14,6
Kokku	207,5 (3,5h)	198,2 (3,3h)	165,3 (2,8h)	193,3 (3,2h)	192,2 (3,2h)
Kauplusevargus					
Kahtlustatava kinnipidamine ja kinnipidamise protokoll koostamine	20,2	29,3	18,8	25,5	23,5
Kahtlustatava ülekuulamine ja protokoll koostamine	27,7	41,1	25,5	58,5	39,0
Asitõendi vaatlus, fototabeli ja protokoll koostamine	58,6	45,6	41,5	57,9	52,7
Ühe tunnistaja ülekuulamine ja protokoll koostamine	24,2	22,7	17,0	36,7	26,1
Riigi õigusabi määruse koostamine	10,8	11,1	5,7	15,7	11,4
Kannatanu ülekuulamine ja protokoll koostamine	22,6	24,2	21,7	41,2	28,0
Toimiku kokkupanek	25,0	24,3	15,1	35,7	26,2
Kahtlustatava tausta kontrollimine, registripäringud	24,6	18,4	11,3	23,9	20,8
Tõkendi kohaldamine (elukohast lahkumise keeld)	11,8	8,5	8,2	9,5	9,8
MIS, KRMR jms registrite täitmine	15,7	28,1	20,8	30,2	23,3
Kohtueelse menetluse kokkuvõtte/kiirmenetluse protokoll koostamine	20,9	22,2	19,7	34,3	24,7
Koordineerimine, suhtlemine, analüüsimine	28,8	22,4	17,5	25,2	24,6
Kokku	290,9 (4,8 h)	297,9 (5,0 h)	222,8 (3,7 h)	394,3 (6,6 h)	310,1 (5,2 h)

Piirkondade lõikes eristub Lõuna Prefektuur, kus kohtueelse menetluse toimingutele kriminaalbüroos kulub keskmiselt vähem aega kui teistes prefektuurides. Peagu kõigi vaadeldud toimingute osas on Lõuna piirkonna menetlejad märkinud väiksemad ajahinnangud kui Põhja piirkonna menetlejad, seda nii joobes juhtimise kui kauplusevarguse puhul. Näiteks kulub kahtlustatava kinnipidamisele ja ülekuulamisele joobes juhtimise puhul Lõunas ligikaudu kolmandikku võrra vähem aega kui Põhjas. See võib olla tingitud kohtueelse menetluse läbiviimise mõningatest erisustest, näiteks Põhjas peetakse kauplusevarguses või joobes juhtimises kahtlustatav üldjuhul kohe kinni ning alustatakse menetlustoimingutega, samas kui Lõunas peetakse kiirmenetluse puhul kahtlustatav harva kinni ning menetlustoiminguid

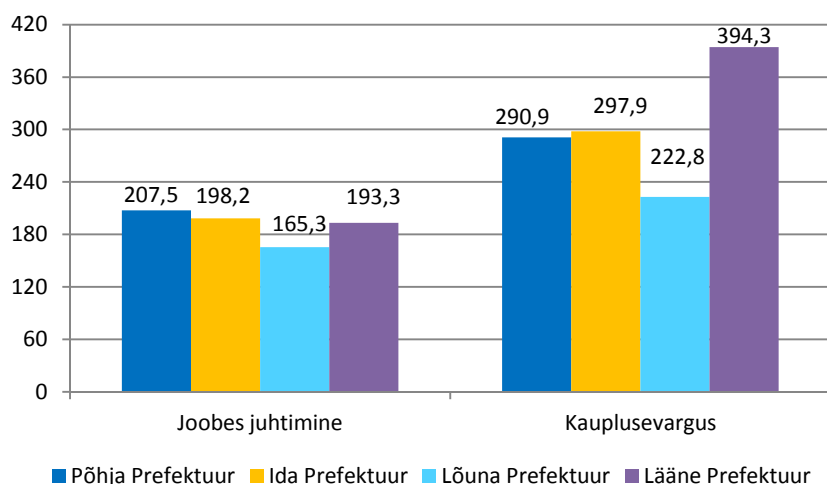
¹⁰ Tüüpiliseks asitõendiks on videosalvestus.

¹¹ Kollasega on ära märgitud andmeväljad, kus erinevus keskmisest näitajast oli suurem kui +- 5min.

¹² Kiirmenetluse korral ei tehta seda peaaegu üldse (va. Ida Prefektuuris), muus menetlusliigis peaaegu alati

teostatakse hiljem. Pikem aeg kuriteo asjaoludega tutvumiseks ja üldiseks ettevalmistuseks ning kahtlustatava teadlikkus tunnistuse andmise vajalikkusest (ja selleks valmisolek) võivad olla üheks teguriks, miks Lõuna piirkonnas kulub kahtlustatava ja tunnistaja ülekuulamiseks keskmiselt vähem aega. Erinevus ilmneb just kauplusevarguse näitel, kus Lõunas rakendatakse kinnipidamist kiirmenetluses 23% juhtudest, Põhjas 100%, Läänes 92% ja Idas 79% juhtudest.

Kauplusevarguse puhul eristub Lääne Prefektuur keskmisest suurema ajakuluga. Oluliselt suurem ajakulu ilmneb kahtlustatava, kannatanu ja tunnistaja ülekuulamiste toimingutes. Ka Politsei- ja Piirivalveamet on enda menetluspikkuse analüüsis täheldanud Lääne piirkonna keskmisest pikemat menetlusaega¹³.



Joonis 3. Kriminaalmenetlejate ajakulu sagedamini tehtavate toimingute korral prefektuuride lõikes (minutid)

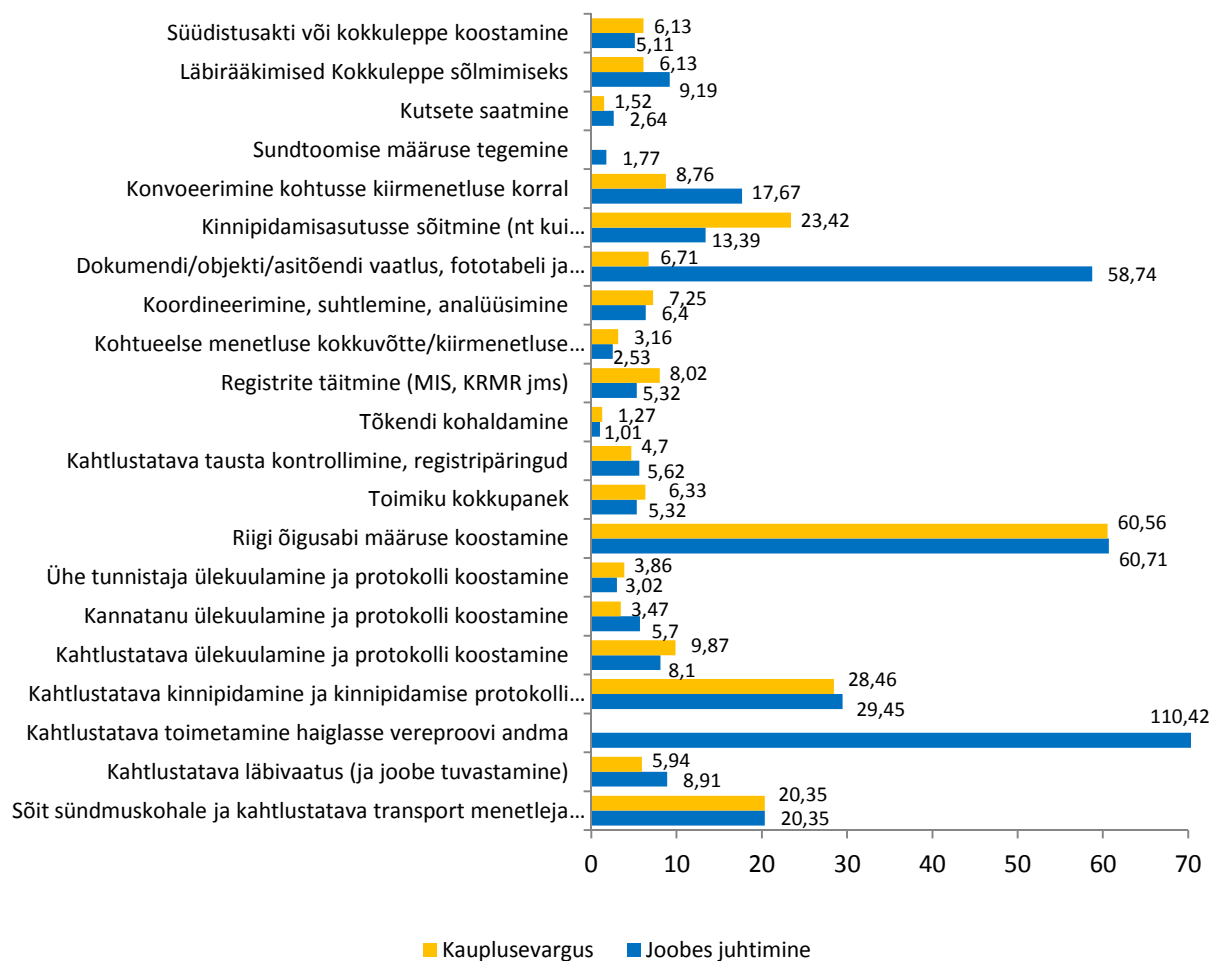
Üldiselt varieerub joobes juhtimise toimingute ajakulu piirkondade lõikes vähem ning menetlustoimingud võtavad erinevates piirkondades sama palju aega. Tüüpilise kauplusevarguse kohtueelne menetlemine on seevastu piirkondade lõikes oluliselt erinev ning teistest eristuvad Lõuna ja Lääne piirkond.

Joobes juhtimise toimingute ajakulu kriminaalpolitseis jääb Eestis keskmiselt vahemikku 2,8-3,2 tundi, sõltuvalt sellest, milliseid toiminguid tehakse ja kes neid teeb. Tüüpilise kauplusevarguse puhul on ajavahemik mõnevõrra suurem – 3,7-5,2 tundi. Menetlejate hinnangul võtab enamike toimingute tegemine kauplusevarguse kriminaalasjas rohkem aega kui joobes juhtimises, samuti lisanduvad kauplusevarguse puhul asitõenditega seotud toimingud (nt. ühe kriminaalmenetleja hinnangul on videosalvestise vaatamine ja analüüsimine kauplusevarguse puhul üks ajakulukamaid tegevusi).

2. Kohtueelse menetluse toimingute maksumus

Toimingute maksumus on arvatud kasutades korrakaitsepolitsei, kriminaalmenetlejate ja prokuröride keskmist palgakulu kuus ning toimingutega seotud muid kulusid (ekspertiisikulu, riigi õigusabi kulu, hinnanguline transpordikulu, tõlkimine, arestimaja kulu). Sisse ei ole arvestatud erinevaid püsi- ja üldkulusid ning ooteaegu.

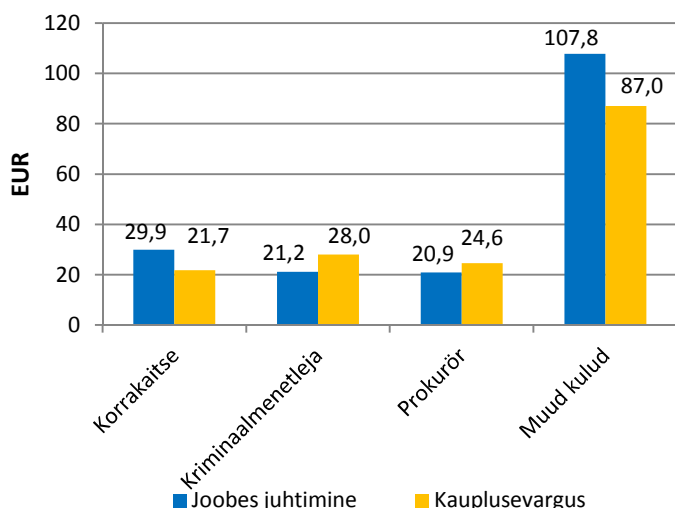
¹³ Politsei- ja Piirivalveameti 2009. aasta tegevuse ülevaade.



Joonis 4. Kohtueelsete toimingute maksumus koos lisakuludega (EUR)

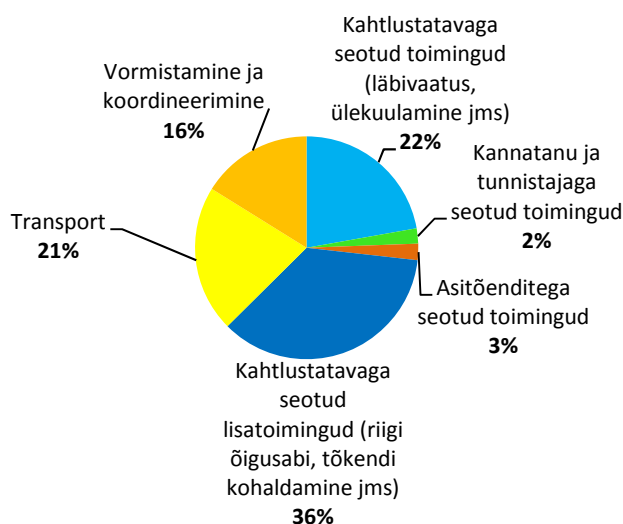
Toimingu maksumus on kõrgem siis, kui sellega seonduvad muud kulud lisaks politseitöötaja või prokuröri ajakulule. Põhiliste kuluallikatena joobes juhtimise ja kauplusevarguse kohtueelses menetluses võib välja tuua ekspertiisikulud (vereproov joobeastme määramiseks, narko- ja alkoholsete ainete ekspertiisid), riigi õigusabi kulud kohtueelses menetluses, kinnipidamise kulu (48 tunniks) ning erinevad transpordikulud. Korrakaitse poolt tehtavate toimingute maksumust mõjutab muuhulgas see, et kuriteoga tegeleb korraga kaks patrullametnikku. Kohtueelsete toimingute hinnanguline maksumus on tabelina välja toodud lisa 2.

Kahtlustatava kinnipidamisega 48-ks tunniks kaasneb minimaalselt 29-eurone kulu, millest ligikaudu 88% moodustab arestimaja kulu. Konvoeerimise kulu sisaldab korrakaitseametnike palgakulu ja keskmist hinnangulist transpordikulu. Piirkondades, kus kasutatakse rohkem kokkuleppemenetlust (Lõuna ja Lääne), kulub konvoeerimisele rohkem aega, kuna kahtlustatav viiakse kõigepealt prokuröri juurde kokkulepet koostama ning seejärel kohtusse. Põhjas konvoeeritakse üldjuhul mitu isikut korraga, mis vähendab keskmist transpordi- ja ajakulu ühe kahtlustatava kohta.



Joonis 5. Kulude struktuur ühe kuriteo kohta keskmiselt (ilma vahistamiseta) asutuste lõikes (EUR)

Kriminaalmenetlejad tõid välja, et kahtlustatavate puhul, kes on varem teo eest karistatud, on ajakulu mõnevõrra väiksem (nt. kulub vähem aega õiguste ja kohustuste selgitamiseks, vaidlevad vähem jms). Joobes juhtimise kuritegudes on keskmiselt pooled varem kriminaalkorras karistatud, kauplusevarguse kuritegudes seevastu enamus. Toodi välja asjaolu, et nii-öelda „kogenud kauplusevargad“ ei soovi kinnipidamisel kaitsjat, kuna siis ei saa kohaldada kiirmenetlust ja kahtlustatav teab, et on võimalus kiiremini välja saada, samuti peab hiljem vähem õigusabi kulusid tasuma.



Joonis 6. Kulude struktuur joobes juhtimise ja kauplusevarguse kuritegudes toimingute lõikes (ilma vanglakuluta, %)

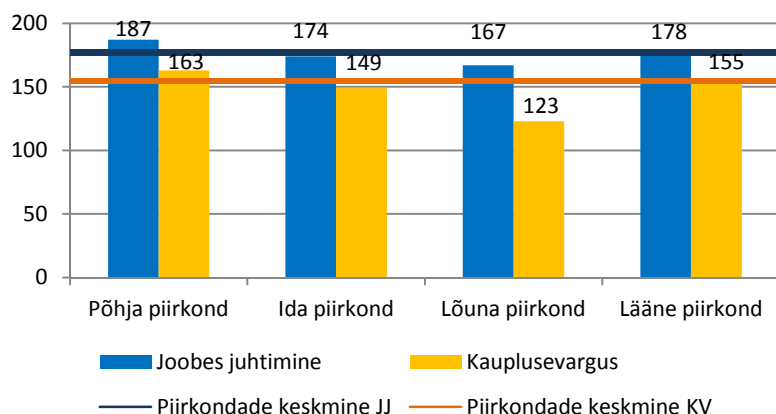
Tüüpilise kauplusevarguse ja joobes juhtimise kohtueelse menetluse kulude struktuur on üldjoontes sarnane. Mõnevõrra suurem osakaal on joobes juhtimise puhul transpordiga seotud kuludel ning kauplusevarguse puhul dokumentide vormistamise ja kahtlustatavaga seotud lisatoimingute kuludel (vt. tabel lisa 3).

Kui kahtlustatava, tunnistaja ja kannatanuga seotud toimingutele kulus hinnanguliselt 38% kohtueelse menetluse toimingute ajast, siis kulude poolest moodustavad need toimingud ligikaudu veerandi (24%) kohtueelse menetluse toimingute kogumaksumusest. Kahtlustatavaga seotud lisatoimingute maksumuse suur osakaal tuleneb eelkõige riigi õigusabi kuludest – tüüpilise joobes juhtimise või kauplusevarguse kohtueelsel menetlemisel on määratud kaitsja ajakulu üldjuhul 1,5 tundi¹⁴. Kuigi üldisele vormistamisele (toimiku kokkupanek, registrite täitmine, süüdistusakti koostamine jm.) kulub enamik kriminaalmenetlejate ajast (kauplusevarguses keskmiselt 2,7 tundi, joobes juhtimises 2,4 tundi), siis rahaliselt ei ole see esmaseks kulukohaks, moodustades kauplusevarguse korral keskmiselt 18% ning joobes juhtimises 14% kuludest.

3. Menetluse keskmine hind ja kogukolu

Võttes arvesse toimingute kulu kaalutuna nende tegemise sagedusega, siis on ühe joobes juhtimise kuriteo kohtueelse menetluse toimingute keskmiseks rahaliseks maksumuseks 200 eurot (ilma kinnipidamisasutuse kulu arvestamata 184 eurot). Standardse ühe kahtlustatavaga kauplusevarguse keskmine kohtueelne maksumus on 191 eurot (ilma kinnipidamisasutuse kulu arvestamata 161 eurot)¹⁵. Kui kahtlustatav kohtueelses menetluses vahistatakse, siis on maksumus joobes juhtimise puhul ligikaudu 1900 ja kauplusevarguse puhul 3300 eurot¹⁶. Seega kasvatab vahistamine menetluse kulu 10-20 korda.

Joobes juhtimise ja ühe kahtlustatavaga kauplusevarguse kohtueelse menetluse keskmised kulud (ilma vahistamiseta) on kõige suuremad Põhja piirkonnas (vastavalt 187 ja 163 eurot) ning kõige väiksemad Lõuna piirkonnas (167 ja 123 eurot).



Joonis 7. Tüüpilise kuriteo maksumus piirkondade lõikes (ilma vahistamiseta, EUR)¹⁷

Põhja piirkonna suurem kulu on tingitud nii kõrgemast palgamäärast kui ka sellest, et kahtlustatav peetakse üldjuhul 48-tunniks kinni – teistes piirkondades (eelkõige Lõunas ja Idas) rakendatakse kinnipidamist oluliselt harvem. Üheks kulude mõjuteguriks võib olla ka

¹⁴ Määratud kaitsja tasu kriminaalajanduse kohtueelses menetluses osalemise eest on 15,98 eurot iga poole tunni kohta, kuid kokku mitte rohkem kui 47,93 eurot ühe menetlustoimingu kohta.

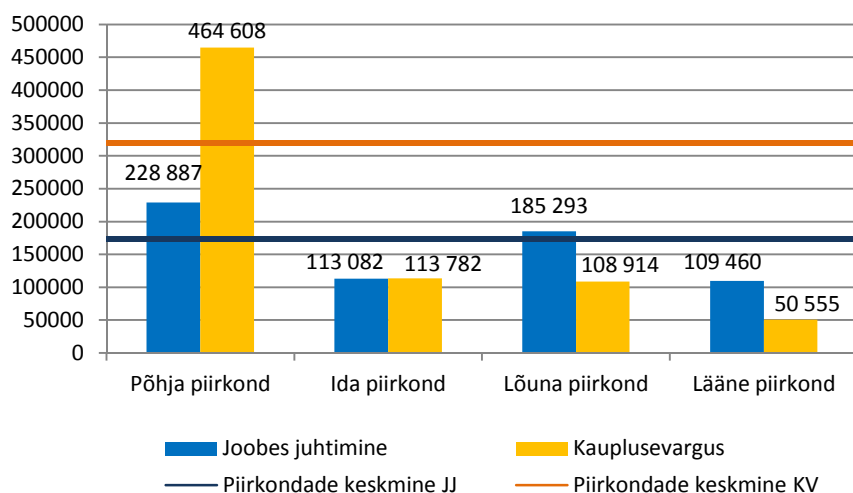
¹⁵ 2010. aasta kohtustatistika põhjal moodustas kohtueelsete vahistamiste arv (kus vahistamise aluseks olid ainult KarS § 199 lg. 2 p. 9 järgi kvalifitseeruvad süstemaatilised kauplusevargused) ligikaudu 1% kõigist KarS § 199 lg. 2 p. 9 registreeritud kuritegudest. Kokku viidi 2010. aastal läbi 442 vahistamist, milles oli vähemalt üheks vahistamise aluseks olevaks kuriteoks KarS § 199 lg. 2 p. 9 kuritegu.

¹⁶ Mediaan vahistamisaeg kohtueelses menetluses KarS § 424 kuritegudes on 49 päeva, varavastastes kuritegudes 94 päeva.

¹⁷ Piirkondade keskmine on leitud nelja piirkonna kaalutud keskmisena ning erineb mõne euro võrra Eesti keskmisest

kriminaalmenetleja suurem osatähtsus toimingute teostamisel võrreldes korrakaitsega (Põhjas ja Idas vormistab joores juhi kinnipidamise peaaegu alati kriminaalmenetleja, samas kui Lõunas ja Läänes teeb seda ligikaudu veerandil juhtudest korrakaitseametnik). Lõuna piirkonda iseloomustab keskmiselt väiksem kulu nii menetlustoimingute väiksema ajakulu kui ka toimingute madalama tegemissageduse tõttu. Menetluse infosüsteemi andmetel viiakse Lõunas mõnevõrra harvem läbi kahtlustatava kinnipidamist, kauplusevarguses kannatanu ülekuulamist ja tõkendi kohaldamist, Lõuna piirkonna korrakaitseametnikud hindasid vähimaks ka transpordiks keskmiselt kuluvat aega.

Teades keskmist kulu ühe kuriteo kohta, on võimalik hinnata joores juhtimise ja kauplusevarguse kohtueelse menetluse toimingute kogukulu õiguskaitseasüsteemile. 2010. aastal registreeriti 3304 joores juhtimise ja 4029 kauplusevarguse (KarS § 199 lg 2 p 9) kuritegu. Joores juhtimist registreeriti Põhja ringkonnas 1129, Lõunas 1014, Idas 596 ja Läänes 565 (vastavalt 34%, 31%, 18% ja 17% koguarvust). Kauplusevargust registreeriti Põhjas 2405, Lõunas 711, Idas 635 ja Läänes 273 (vastavalt 60%, 18%, 16%, 7%).



Joonis 8. Kuritegude kogumaksumus kohtueelses menetluses piirkondade lõikes (EUR)

Joores juhtimise kuritegude kohtueelse menetluse kogumaksumus on ligikaudu 640 000 eurot. Kauplusevarguse kohtueelne maksumus on 15% võrra suurem – 740 000 eurot. Seega läheb nende kahe massikuriteo kohtueelne menetlemine õiguskaitseasüsteemile maksma 1,4 miljonit eurot aastas. Need kulud sisaldavad üksnes tüüpiliste joores juhtimise ja kauplusevarguse kuritegude kohtueelset menetlust, juurde ei ole arvestatud väärtegade kulusid ega kohtumenetluse maksumust. Samuti pole arvesse võetud erisusi, mis tulenevad sellest, kui neid kuritegusid menetletakse koos mõne teise kuriteoga.

Tabel 4. Joores juhtimiste ja kauplusevarguste kuritegude arv ning kohtueelne maksumus 2010. a. (EUR)

	Joores juhtimine			Kauplusevargus			Kokku
	N	EUR	%	N	EUR	%	
Põhja piirkond	1129	228 887	36%	2405	464 608	63%	693 495
Ida piirkond	596	113 082	18%	635	113 782	15%	226 864
Lõuna piirkond	1014	185 293	29%	711	108 914	15%	294 206
Lääne piirkond	565	109 460	17%	273	50 555	7%	160 015
Kokku	3304	636 721	100%	4024	737 859	100%	1 374 579

Lisad

Lisa 1. Joobes juhtimise ja kauplusevarguse toimingute ajaline struktuur keskmiselt ühe kuriteo kohta (tunnid)

	Põhja piirkond	Lõuna piirkond	Ida piirkond	Lääne piirkond
Joobes juhtimine				
Kahtlustatavaga seotud toimingud	2,35 32,8%	2,68 38,7%	2,15 30,1%	2,60 32,7%
Kannatanu ja tunnistajaga seotud toimingud	0,38 5,3%	0,35 5,0%	0,27 3,7%	0,55 6,9%
Asitõenditega seotud toimingud	0,12 1,6%	0,07 1,0%	0,03 0,5%	0,08 1,0%
Kahtlustatavaga seotud lisatoimingud	0,22 3,0%	0,22 3,1%	0,20 2,8%	0,25 3,1%
Transport	1,80 25,1%	1,55 22,4%	2,28 32,0%	1,55 19,5%
Vormistamine ja koordineerimine	2,30 32,1%	2,07 29,8%	2,20 30,8%	2,92 36,7%
Kokku	7,17 100,0%	6,93 100,0%	7,13 100,0%	7,95 100,0%
Kauplusevargus				
Kahtlustatavaga seotud toimingud	1,80 26,3%	2,30 43,4%	2,28 32,4%	2,43 29,0%
Kannatanu ja tunnistajaga seotud toimingud	0,53 7,8%	0,27 5,0%	0,47 6,6%	0,88 10,5%
Asitõenditega seotud toimingud	0,30 4,4%	0,03 0,6%	0,23 3,3%	0,28 3,4%
Kahtlustatavaga seotud lisatoimingud	0,27 3,9%	0,18 3,5%	0,37 5,2%	0,35 4,1%
Transport	1,17 17,1%	0,53 10,1%	1,10 15,6%	1,00 11,9%
Vormistamine ja koordineerimine	2,77 40,5%	1,98 37,4%	2,60 36,9%	3,43 41,0%
Kokku	6,83 100,0%	5,30 100,0%	7,05 100,0%	8,38 100,0%

Lisa 2. Kohtueelsete toimingute maksumus (EUR)

	Joobes juhtimine				Kauplusevargus			
	Politsei	Prokurör	Muud kulud	Kokku	Politsei	Prokurör	Muud kulud	Kokku
Sõit sündmuskohale ja kahtlustatava transport menetleja juurde	11,88		8,47 (transport)	20,35	11,88		8,47 (transport)	20,35
Kahtlustatava läbivaatus (ja joobe tuvastamine)	8,91			8,91	5,94			5,94
Kahtlustatava toimetamine haiglasse vereproovi andma	8,91		92,6 (transport ja ekspertii)	110,42				
Kahtlustatava kinnipidamine ja kinnipidamise protokoll koostamine	3,89		25,56 (arestimaja kulu)	29,45	2,9		25,56 (arestimaja kulu)	28,46
Kahtlustatava ülekuulamine ja protokoll koostamine	4,05		4,05 (tõlk)	8,10	4,94		4,94 (tõlk)	9,87
Kannatanu ülekuulamine ja protokoll koostamine	5,7			5,70	3,47			3,47
Ühe tunnistaja ülekuulamine ja protokoll koostamine	3,02			3,02	3,86			3,86
Riigi õigusabi määrase koostamine	1,14	2,04	57,53 (kaitsja tasu)	60,71	1,39	1,63	57,53 (kaitsja tasu)	60,56
Toimiku kokkupanek	2,28	2,04	1 (kiirkõitja maksumus)	5,32	3,29	2,04	1 (kiirkõitja maksumus)	6,33
Kahtlustatava tausta kontrollimine, registripäringud	2,15	3,47		5,62	2,66	2,04		4,70
Tõkendi kohaldamine	1,01			1,01	1,27			1,27
Vahistamistaotluse koostamine		8,17	1573,42 (vanglakulu)	1581,59		14,3	3018,4 (vanglakulu)	3032,7
MIS, KRMR jms registrite täitmine	2,66	2,66		5,32	2,91	5,11		8,02
Kohtueelse menetluse kokkuvõtte/kiirmenetluse protokoll koostamine	2,53			2,53	3,16			3,16
Koordineerimine, suhtlemine, analüüsimine	1,9	4,5		6,40	3,16	4,09		7,25
Dokumendi/objekti/asitõendi vaatlus, fototabeli ja protokoll koostamine	6,46		52,28 (narko. aine ekspertii)	58,74	6,71			6,71
Kinnipidamisasutusse sõitmine (nt kui kahtlustatav/tunnistaja asub seal)	6,33		7,06 (transport)	13,39	10,25	1,02	12,14 (transport)	23,42
Konvoeerimine kohtusse kiirmenetluse korral	14,85		2,82 (transport)	17,67	5,94		2,82 (transport)	8,76
Sundtoomise määrase tegemine	1,77			1,77				
Kutsete saatmine	1,01	1,63		2,64	1,52			1,52
Läbirääkimised Kokkuleppe sõlmimiseks		9,19		9,19		6,13		6,13
Süüdistusakti või kokkuleppe koostamine		5,11		5,11		6,13		6,13
Kokku (kaalumata)	99,36	38,8	1825,0	1962,9	75,25	42,5	3130,86	3248,61

Lisa 3. Joobes juhtimise ja kauplusevarguse toimingute maksumus ja kulude struktuur keskmiselt ühe kuriteo kohta (EUR)

	Põhja piirkond	Lõuna piirkond	Ida piirkond	Lääne piirkond
Joobes juhtimine				
Kahtlustatavaga seotud toimingud	40,4 21,6%	32,8 19,7%	26,5 15,2%	38,9 21,8%
Kannatanu ja tunnistajaga seotud toimingud	3 1,6%	2,5 1,5%	2 1,2%	3,3 1,9%
Asitõenditega seotud toimingud	6,1 3,3%	5,7 3,4%	2,8 1,6%	5,8 3,3%
Kahtlustatavaga seotud lisatoimingud	59,7 31,9%	59,4 35,7%	59,2 34,0%	59,7 33,5%
Transport	53,5 28,6%	44,9 27,0%	61,7 35,5%	42,2 23,7%
Vormistamine ja koordineerimine	24,5 13,1%	21,2 12,7%	21,7 12,5%	28,2 15,8%
Kokku	187,2 100%	166,5 100%	173,9 100%	178,1 100%
Kauplusevargus				
Kahtlustatavaga seotud toimingud	40,3 24,8%	29,8 24,2%	35,1 23,5%	36,4 23,4%
Kannatanu ja tunnistajaga seotud toimingud	4,6 2,8%	2,8 2,3%	3,7 2,5%	5,9 3,8%
Asitõenditega seotud toimingud	2,5 1,5%	0,25 0,2%	1,8 1,2%	1,9 1,2%
Kahtlustatavaga seotud lisatoimingud	60,3 37,1%	59,1 48,0%	60,8 40,7%	60,2 38,7%
Transport	25,8 15,9%	10,8 8,8%	22,4 15,0%	19,4 12,5%
Vormistamine ja koordineerimine	29,2 17,9%	20,5 16,6%	25,5 17,1%	31,6 20,3%
Kokku	162,7 100%	123,3 100%	149,3 100%	155,4 100%