



# **Erikooli suunamise kohtupraktika**

**Kaire Tamm**

**Tallinn 2010**

Justiitsministeeriumi kriminaalteabe ja analüüsi talitus  
Kriminaalpoliitika osakond

Väljaandja:  
Justiitsministeerium  
Tõnismägi 5a  
15191 Tallinn  
Telefon: 6 208 100  
Faks: 6 208 109  
e-post: [info@just.ee](mailto:info@just.ee)

Kõik käesolevas materjalis esitatu on kaitstud autoriõigusega, mis kuulub Justiitsministeeriumile. Väljaande tsiteerimine või refereerimine on lubatud üksnes juhul, kui viidatakse materjali autoritele. Ilma Justiitsministeeriumi eelneva kirjaliku nõusolekuta ei ole väljaannet või selle osi lubatud mingil viisil publitseerida.

# Sisukord

Lühikokkuvõte .....	4
Sissejuhatus .....	5
1. Erikooli suunamine.....	6
1.1. Alaealiste komisjoni otsused erikooli suunamiseks .....	6
1.2. Erikooli paigutamiseks kohtu loa andmine.....	7
2. Erikoolis viibimise tähtaja muutmine.....	10
2.1. Tähtaja pikendamine .....	10
2.2. Enne tähtaega vabastamine .....	11
3. Erikoolis viibimisega seotud taotluste läbivaatamise kiirus.....	14
Kasutatud kirjandus.....	16

## Lühikokkuvõte

Käesolev analüüs käsitleb alaealiste komisjonide ja kohtute menetluspraktikat erikooli suunamisel. Selleks analüüsiti kohtute infosüsteemi põhjal perioodil 2008 – 2010 I poolaasta jõustunud alaealise erikooli paigutamise (165), erikoolis viibimise pikendamise (33) ja erikoolist enne tähtaega vabastamisega (24) seotud maakohtu määrusi.

Erikooli suunamise kohtupraktika puhul selgus, et:

- Tartu Maakohtu tööpiirkonnas on alaealiste komisjonid kohtult erikooli suunamiseks luba taotlenud pea kaks korda rohkem kui Põhjas;
- Keskmiselt 20% juhtudel leidis kohus, et erikooli suunamiseks puudub seaduslik alus või pole see põhjendatud. Kui Viru Maakohus rahuldab peagu kõik alaealiste komisjonide erikooli suunamise taotlused, siis Harju Maakohus jättis rahuldamata iga teise taotluse – see võib viidata erikooli suunamise tingimuste rangemale kontrollile Harjus.
- Erikooliga seotud taotluste menetlemise kiirust maakohtutes võib pidada heaks. Ligi  $\frac{3}{4}$  juhtudel lahendas kohus taotluse alla kahe nädala, sh pooled vähem kui nädalaga.

Alaealiste komisjonide taotlusel saab erikooli suunata maksimaalselt kuni kaheks, KarS § 87 alusel kuni kolmeks aastaks. Samas pole kohtud tähtaja määramisel alati lähtunud AMS-is seatud tähtajast ning on erikoolis viibimise tähtaega pikendanud ka kuni nelja aastani.

Pole üheselt selge, kas alaealise tervisliku seisundi hindamiseks piisab perearsti tõendist, psühhiaatri arvamusest või ekspertiisist ja kes peaks selle tellima, praktikas on komisjonid mitmel juhul kohaldanud erikooli suunamist alaealise suhtes, kellele see on tervise tõttu sobimatu.

## Sissejuhatus

Käesoleva analüüsi eesmärk on anda lühiülevaade alaealiste komisjonide ja kohtute menetluspraktikast erikooli suunamisel. Analüüsi ajendas läbi viima Justiitsministeeriumini jõudnud teave erikooli suunamise ebaühtluse kohta ning asjaolu, et seni täpsem statistiline ülevaade erikooli suunamistaotluste kohtupraktikast puudus.

Eestis on hetkel kaks Haridus- ja Teadusministeeriumi valitsemisalasse kuuluvat kasvatus-eritingimusi vajavate õpilaste kooli (edaspidi erikooli) – Kaagvere erikool tüdrukutele ja Tapa erikool poistele. Erikooli suunamiseks kehtib kaks erinevat süsteemi: alaealise mõjutusvahendite seaduse (AMS) § 6 kohaselt suunatakse alaealine erikooli alaealiste komisjoni taotlusel kohtumääruse alusel ja kriminaalmenetluse tulemusena karistusseadustiku (KarS) § 87 alusel, mille järgi saab alaealisele karistusest vabastamisel kohaldada ühe mõjutusvahendina erikooli suunamist.

Enamus erikooli õpilastest on erikooli suunatud alaealiste komisjonide taotlusel ja selle süsteemi alusel erikooli suunamise praktikale keskendub ka käesolev analüüs. Täpsemalt analüüsitakse: 1) piirkondlikke erisusi alaealiste komisjonide taotlusel erikooli suunamisel; 2) kohtute menetluspraktikat komisjonide tehtud taotluste läbivaatamisel – kas taotlus rahuldati ja millised olid mitterahuldamise põhjused; 3) erikooliga seotud taotluste läbivaatamise kiirust maakohtutes.

Erikooli suunamisele on tähelepanu pööranud ka Riigikontroll. Näiteks 2004. aasta auditis kritiseeris Riigikontroll erikooli suunamise aeglust ja kohtu rolli formaalsust erikooli taotluste läbivaatamisel (Erikoolide ..., 2004); 2010. aasta järelauditi hinnangul on erikoolidesse suunamine lihtsustunud, kohtute sisuline sekkumine erikooli suunamisse paranenud, ent endiselt on vajalik kiirendada kohtute otsustusprotsessi erikooli suunamisel (Erikoolide ..., 2010). Erikooli suunamisega seotud menetluslike probleeme on 2008. aastal analüüsitud Tartu Ülikooli bakalaureusetöös (Vahtrus, 2008). Näiteks leiti seal, et alaealiste menetluslike õiguste paremaks tagamiseks on vajalik nende vahetu osalemine kohtumenetluses erikooli suunamistaotluse läbivaatamisel; soovitati täpsustada isikute ring, kes osaleb erikoolis viibimise tähtaja muutmisel ning kaaluda kohtu rolli vajalikkust erikoolis viibimise tähtaja vähendamisel – neid teemasid käesolevas töös korduvalt ei analüüsita.

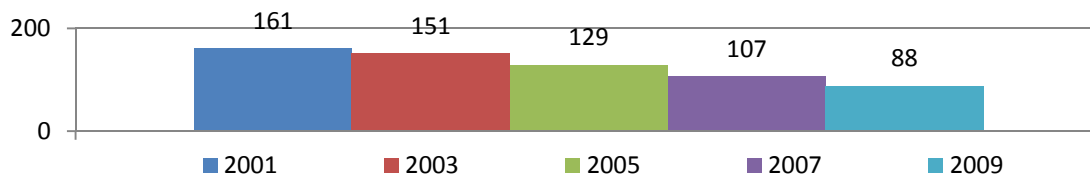
Analüüsi andmeallikaks oli kohtute infosüsteem, mille põhjal tutvuti 2008.–2010. aasta I poolaastal jõustunud erikooli paigutamise (165), erikoolist enne tähtaega vabastamise (24) ja erikoolis viibimise tähtaja pikendamisega (33) seotud maakohtu määrustega – kokku 222 lahendiga. Üldstatistika kajastab 222 lahendi andmeid, täpsemalt analüüsiti kõiki erikoolis viibimise tähtaja muutmise ja erikooli paigutamiseks loa andmise rahuldamata jätmise määrusi. Samuti on töös kasutatud Eesti Noorsootöö Keskuse (ENTK) alaealiste komisjonide statistikat.

Analüüsi viis läbi kriminaalpoliitika osakonna analüüsitalituse nõunik Kaire Tamm, 2008. aasta kohtulahendeid kodeeris osaliselt Tartu Ülikooli õigusteaduskonna üliõpilane Kerstin Mälberg, kes analüüsib 2008. aasta praktikat täpsemalt oma diplomitöös. 2009. aasta kohtulahendite analüüsi kaasati justiitsministeeriumis praktilal viibinud Tartu Ülikooli õigusteaduskonna üliõpilane Mati Kaalep.

# 1. Erikooli suunamine

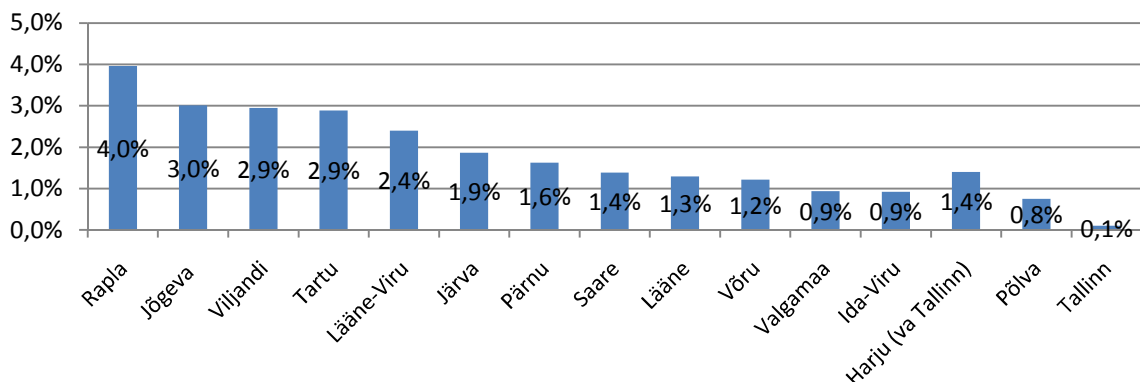
## 1.1. Alaealiste komisjoni otsused erikooli suunamiseks

Viimasel viiel aastal on alaealiste komisjonides arutatud keskmiselt 3900 alaealise (AMS tähenduses 7-18 aasta vanuse isiku) juhtumit aastas ja kõige sagedamini on komisjonid kohaldanud mõjutusvahendina hoiatust – 2009. aastal 41% juhtudel (ENTK, 2010). Erikooli suunamine, kui kõige rangem mõjutusvahend, et ennetada alaealise võimalikke järgnevaid õigusrikkumisi, moodustab alaealiste komisjonide otsustest väga väikese osakaalu – nt 2009. aastal 1,7%. Kui 2000ndate aastate alguses moodustasid alaealiste komisjonide erikooli suunamise otsused 7-9% kõikidest alaealiste komisjonide otsusega määratud mõjutusvahenditest, siis viimasel paaril aastal on see jäänud 1-2% piiresse.



Joonis 1. Alaealiste komisjonide erikooli suunamisotsused 2001-2009 (allikas: ENTK)

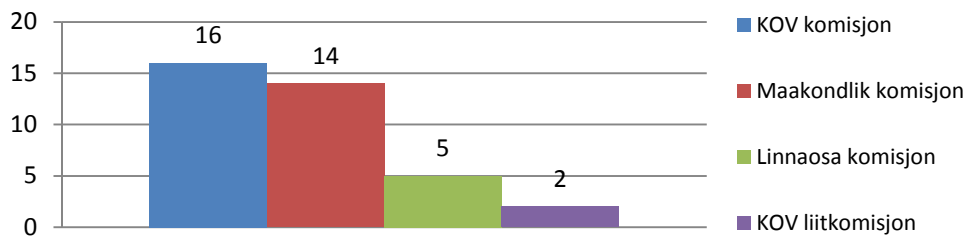
Komisjonide tehtud erikooli suunamisotsuste osatähtsus alaealiste komisjoni kõikidest määratud mõjutusvahenditest on maakonniti üsna erinev. Näiteks ENTK andmetel on viimasel kahel aastal (2008.-2009. a) keskmisest (1,6%) mõnevõrra rohkem mõjutusvahendina erikooli suunamist määranud Rapla, Jõgeva, Viljandi, Tartu, Lääne-Viru ja Järva maakonna alaealiste komisjonid (sh on arvestatud nii maakondlikke alaealiste komisjone kui ka maakonnas loodud kohaliku omavalitsuse komisjone). Kui Tartumaal määras sel perioodil maakonna alaealiste komisjon kokku 1143 mõjutusvahendit ja sealjuures alaealise erikooli suunamise 33 korral ehk ligi 3% juhtudel, siis Harjumaal (sh Tallinnas) on erikooli suunatud vähem kui 1% juhtudel, samas kui kokku on kohaldanud ligi kolm korda rohkem mõjutusvahendeid kui Tartumaal. Siit ei saa aga teha järeldusi selle kohta, et mõne piirkonna komisjonid kasutavad alaealiste mõjutamiseks rangemaid meetmeid. Selleks tuleks eelnevalt analüüsida ka komisjoni suunatud juhtumite sisulisi erinevusi, nt kas mõnes piirkonnas suunatakse komisjonidesse keerulisemaid ja raskemaid juhtumeid, mistõttu ka erikooli sagedasem kasutamine põhjendatud.



Joonis 2. Erikooli suunamisotsused (%) kõikidest komisjoni otsustest maakondade kaupa, 2008-2009 (ENTK andmetel)

Analüüsitud perioodi kõikidest erikooli suunamisotsustest on veidi enam kui 2/3 tehtud maakonna komisjonide ja ligi 1/3 kohalike omavalitsuse alaealiste komisjonide poolt; kokku on alaealise erikooli paigutamiseks kohtult luba taotlenud 37 alaealiste komisjoni.

Maakondlikest komisjonidest pole analüüsitud perioodil kordagi erikooli paigutamist taotlenud Hiiumaa alaealiste komisjon, Tallinna linnaosa alaealiste komisjonidest Nõmme, Haabersti ja Pirita komisjonid.



**Joonis 3.** Kohtult erikooli suunamiseks luba taotlenud alaealiste komisjonid tüübi alusel, 2008-2010 I pa (KIS andmetel)

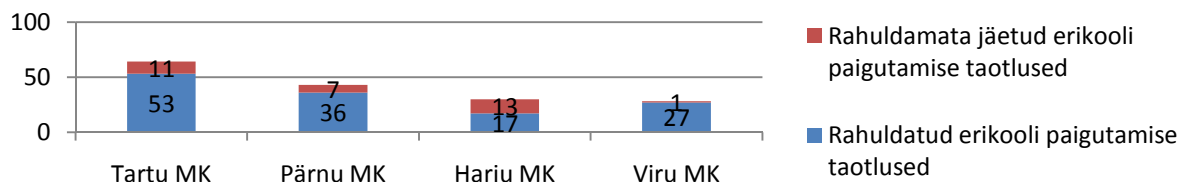
## 1.2. Erikooli paigutamiseks kohtu loa andmine

Kriminaalmenetluse seadustiku (KrMS) § 404 kohaselt annab kohtunik loa alaealise erikooli paigutamiseks ja ka erikoolis viibimise tähtaja pikendamiseks alaealiste komisjoni kirjaliku põhjendatud taotluse alusel. Erikooli paigutamiseks loa andmisel kontrollib kohus, kas erikooli suunamise tingimused on täidetud:

- erikooli võib suunata ainult alaealise, kes on noorema kui 14 aastaseks saanud toime väärteo- või kuriteokoosseisule vastava teo ja 14–18 aastase alaealise, kelle suhtes on väärteo- või kriminaalmenetlus lõpetatud<sup>1</sup>;
- erikooli võib suunata 12 aasta vanuse või vanema alaealise, erandkorras vähemalt 10 aastase, kui ta on toime pannud kuriteokoosseisule vastava teo<sup>2</sup>;
- erikooli võib suunata, kui leebemad kohaldatud mõjutusvahendid ei ole andnud tulemust ja kui see toimub alaealise kasvatusliku järelevalve huvides<sup>3</sup>;
- erikooli võib suunata kuni kaheks aastaks, arvestades õppeaasta lõpuga<sup>4</sup>;
- erikooli võib suunata alaealise, kel ei ole selleks meditsiinilisi vastunäidustusi<sup>5</sup>.

KIS andmetel menetlesid maakohtud analüüsitud perioodil (2008-2010 I pa) 165 taotlust alaealise erikooli paigutamiseks. Lõuna-Eesti alaealiste komisjonide mõnevõrra suurem aktiivsus erikooli suunamise kohaldamisel on üheks põhjuseks, miks Tartu Maakohtu tööpiirkonnas on komisjonide taotlusi peaaegu kaks korda rohkem kui Põhjas.

Maakohtud andsid alaealise erikooli paigutamiseks loa ligi 80% juhtudel. Maakohtud jätsid rahuldamata 32 suunamistaotlust, kusjuures rahuldamata jäetud taotluste osakaal erines kohtute lõikes märkimisväärselt. Kui Viru Maakohus on kahe ja poole aasta jooksul jätnud rahuldamata ainult ühe erikooli paigutamise taotluse, siis Harju Maakohus peagu iga teise taotluse.



<sup>1</sup> AMS § 6 lg 2

<sup>2</sup> AMS § 6 lg 3

<sup>3</sup> AMS § 6 lg 2

<sup>4</sup> AMS § 6 lg 4

<sup>5</sup> Sotsiaalministri 31.07.1998. a määrus nr 44.

Kohtud jätsid ligi  $\frac{3}{4}$  juhtudel alaealiste komisjonide tehtud erikooli suunamistaotlused rahuldamata seetõttu, et erikooli suunamise eeldused polnud täidetud: komisjonid ei kasutanud piisavalt leebemaid mõjutusvahendeid või kohaldasid erikooli suunamist alaealisele, kes polnud süütegu toime pannud. Täpsemalt olid erikooli suunamistaotluste mitterahuldamise põhjused järgmised:

- **Leebemate mõjutusvahendite ebapiisav kasutamine.**

13 taotluse puhul leidis kohus, et erikooli suunamine on liiga karm meede ja alaealiste komisjonide võimalused enne erikooli teisi mõjutusvahendeid kasutada pole veel ammendanud. Kohus viitas võimalusele kasutada alaealise käitumise mõjutamiseks nii leebemaid mõjutusvahendeid, ravi ja sotsiaalhoolekande seadusest tulenevaid teenuseid ning ühel juhul ka asjaolule, et alaealise probleemide lahendamisel on tähelepanuta jäetud perega tegelemine.

Kui kahel korral otsustas alaealiste komisjon erikooli suunamist kohaldada juba alaealise õigusrikkumise esmakordse arutelu tulemusena, siis mõni komisjon oli eelnevalt alaealise õigusrikkumist arutanud ja muid mõjutusvahendeid kohaldanud kahel-kolmel korral ning oli ka komisjone, kes taotlesid erikooli suunamist alles kuuendal arutelul. Kuigi komisjonide panus lapse probleemidega tegelemisse on erinev, ei saa pelgalt komisjonides toimunud arutelude arvu põhjal teha järeldusi komisjonide katsete üle eelnevalt leebemaid mõjutusvahendeid kasutada. Näiteks ühes komisjonis arutati lapse õigusrikkumisi paari kuu tagant, kusjuures iga arutelu aluseks oli üks konkreetne õigusrikkumine – alkoholiseaduse või tubakaseaduse rikkumine. Samas teises komisjonis oli ühe arutelu aluseks seitsme kuu jooksul toime pandud ligi kümme õigusrikkumist, mille kohta oli komisjonile taotluse esitanud politsei.

- **Õigusrikkumist polnud toime pandud.**

Veidi vähem kui kolmandikul juhtudel (10 taotluse puhul) jättis kohus loa andmata, kuna taotleti erikooli suunamist alaealisele, kes polnud õigusrikkusi toime pannud või kelle suhtes kriminaalmenetlus alles käis. Kui kolmel juhul oli tegu ainult koolikohustuse mittetäitmise ja käitumisprobleemidega, siis samuti kolmel juhul oli taotluse kohaselt süütegu küll faktiliselt toime pandud, aga selle kohta puudus juriidiline tõestus (nt politsei polnud alustanud menetlust) või oli süütegu aegunud. Ühel juhul sooviti suitsetamise ja koolikohustuse mittetäitmise eest erikooli suunata noorem kui 12 aastane, ent nii noore saab erandkorras erikooli suunata vaid kuriteokoosseisule vastava teo toimepanemisel. Ühel juhul leidis kohus, et erikooli saatmine pole põhjendatud, kuna alaealist oli õigusrikkumise eest juba karistatud – näiteks oli määratud trahv või muu karistus.

- **Alaealise käitumine oli paranemas.**

Ligi viiendikul juhtudel (6 taotluse puhul) leidis kohus, et võrreldes alaealiste komisjoni suunamisele eelnenud ajaga on alaealise käitumine paranenud või on alaealine täitnud või täimas komisjoni poolt varem määratud mõjutusvahendeid. Nendel juhtudel oli olemas ka vanema(te), samuti tavakooli töötajate valmisolek lapse probleemiga tegeleda ja ühiselt uusi lahendusi otsida. Kahel juhul, kus suunamisotsust arutati kohtuistungil (st mitte kirjalikus menetluses), andis kohus erikooli otsustamist edasi lükates alaealisele veel ühe võimaluse enda käitumist parandada. Samuti oli juhtumeid, kus lapse käitumise paranemisel ka alaealiste komisjon muutis taotluse kohtus menetlemise ajal seisukohta erikooli suunamise vajalikkuse osas.

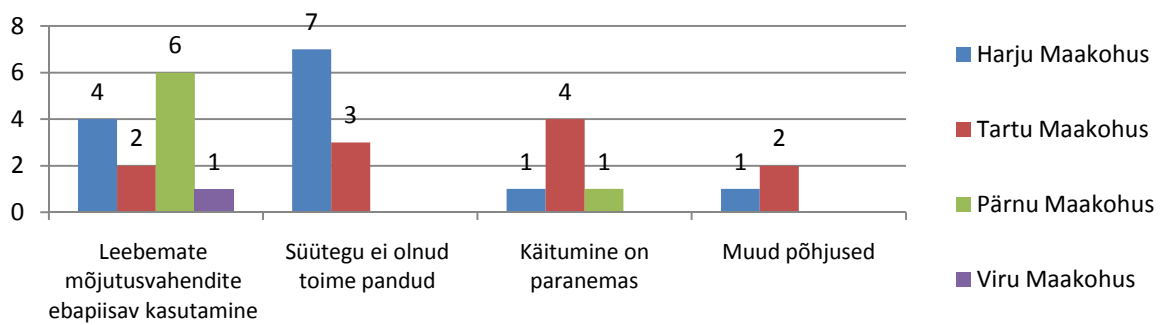


Kohus arutas alaealise erikooli suunamist istungil, kuhu kutsuti nii alaealine, tema seaduslik esindaja, komisjoni esindaja ja kohaliku omavalitsuse lastekaitsetöötaja ning otsustas anda alaealisele lisaega, et täita eelnevalt komisjoni poolt määratud mõjutusvahendid (ÜKT, spetsialisti poole pöördumine). Kahe kuu pärast toimunud järgmiseks istungiks oli alaealine kohustused täitnud, asunud õppima täiskasvanute gümnaasiumi ja polnud uusi õigusrikkumisi sooritanud. Komisjon asus seisukohale, et enam erikooli suunamist ei toeta, ka kohus ei pidanud erikooli suunamist vajalikuks ja jättis taotluse rahuldamata. (1-09-8072)

- **Muud põhjused.**

Üksikutel juhtudel jättis kohus erikooli paigutamise loa andmata, kuna alaealise tervislik seisund välistas erikooli suunamise (1), puudus kehtiv kohabroneering kooli (1), alaealine asus elama välismaale teise vanema juurde (1).

Analüüsid erikooli suunamiseks loa mitteandmise põhjuseid kohtute kaupa, siis ilmses, et kui Harju Maakohtus oli pooltel juhtudel taotluse mitterahuldamise peamiseks põhjuseks asjaolu, et polnud täidetud eeldus õigusrikkumise toimepanemise kohta, siis Pärnu Maakohtus domineerisid juhtumid, kus leiti, et võimalused kasutada leebemaid mõjutusvahendeid pole veel ammendanud. Tartu Maakohtu juhtumite puhul ükski põhjus selgelt ei domineerinud.



**Joonis 5.** Erikooli paigutamiseks loa mitteandmise põhjused maakohtute kaupa, 2008-2010 I pa

## 2. Erikoolis viibimise tähtaja muutmine

### 2.1. Tähtaja pikendamine

Nii nagu alaealise erikooli paigutamiseks, annab kohus loa ka erikoolis viibimise tähtaja pikendamiseks alaealiste komisjoni kirjaliku põhjendatud taotluse alusel (KrMS § 404). Alaealiste komisjoni taotlusel kohtu loal ehk AMS § 6 lg 4 kohaselt saab alaealise erikooli paigutada kuni kaheks aastaks ning tähtaja määramisel arvestatakse õppeaasta lõpuga. Positiivseks võib pidada, et suur osa suunamisotsustest, erikoolis viibimise tähtaja pikendamise ja enne tähtaega vabastamise otsustest arvestab õppeaasta lõpuga, nt 2008. aastal ligi ¾ erikooli paigutamise määrustest oli tähtaja määramisel arvestatud õppeaasta lõpuga.

Analüüsitud perioodil (2008-2010 I pa) on alaealise erikoolis viibimise tähtaja pikendamist taotletud 33 korral: 21 juhul esitas taotluse maakondlik ja 11 juhul kohaliku omavalitsuse alaealiste komisjon. Praktikas tuleb initsiatiiv pikendamiseks üldjuhul erikoolilt – õpilase omavolilised lahkumised koolist, koolis toimepandud uued õigusrikkumised (nt vargused, vägivald kaasõpilaste suhtes) ja väljaspool kooli, vastuhakk koolipersonalile, hoolimatu suhtumine õppetöösse, käitumisprobleemid jms. Esines ka juhtumeid, kus alaealine pani uue õigusrikkumise toime erikoolist omavoliliselt lahkumise ajal ning selle teo eest oli politsei alaealise uuesti komisjoni suunanud – sellisel juhul algatas pikendamise alaealiste komisjon. Erikoolis viibimise pikendamiseks on soovi avaldanud ka alaealised ise või nende vanemad. Sageli eesmärgiga võimaldada lapsel lõpetada klass – sellisel juhul oli kool ka otse kohtult pikendamiseks luba taotlenud, kuigi seadus näeb taotluse esitamise võimaluse ette vaid komisjonile. Samuti oli juhtumeid, kus lapsevanem soovis tähtaja pikendamist, kuna leidis, et ei suuda tagada kodus lapse käitumise üle kasvatuslikku järelevalvet ega lapse koolis käimist või mõõnis alaealine ise, et tal puudub tahtejõud vanas keskkonnas pahandustest eemale hoidmiseks.

Alaealise erikoolis viibimise pikendamise 33 taotlusest rahuldati 26 täielikult ja kaks osaliselt - erikoolis viibimise tähtaega pikendati nii paari kuu kui aasta-poolteise võrra; viis pikendamise taotlust jäeti rahuldamata.

Tähtaja pikendamise juhtumeid analüüsides ilmnes, et vähemalt paaril korral ei ole erikooli suunamisel täidetud AMSist tulenevat kahe-aastast tähtaega. Näiteks ühel juhul viibis tähtaja pikendamise tulemusena alaealine järjest erikoolis veidi rohkem kui kolm aastat, ühel juhul neli aastat. Neist ühel juhul taotles erikoolis viibimise pikendamist lapse seaduslik esindaja põhjusel, et ta ei suuda tagada lapse üle kasvatuslikku järelevalvet; pikendamise suhtes väljendas nõusolekut ka alaealine.

Narva Linnakohtu 12.10.2004. a määrusega nr 8-16-9/04 anti luba alaealise VK paigutamiseks erikooli kaheks aastaks. Viru Maakohtu 09.10.2006. a määrusega pikendati erikoolis viibimise tähtaega ühe aasta võrra, 14.09.2007.a määrusega veel ühe aasta võrra. 02.10.2008 esitas alaealiste komisjon kohtusse uue taotluse erikoolis viibimise pikendamiseks kuni üheks aastaks või 9. klassi lõpetamiseni, ent seda taotlust kohus 07.01.2009. a määrusega (1-08-12938) ei rahuldanud, kuna lahendi tegemise hetkeks oli koolis viibimise tähtaeg möödas ja õpilane oli juba 12.10.2008. a koolist vabastatud. Selle juhtumi puhul oli alaealine erikooli paigutatud järjest kuni neljaks aastaks.

Tartu Maakohtu 01.02.2008 määrusega anti luba alaealise JRV paigutamiseks erikooli kuni 2008/2009. õppeaasta lõpuni, tähtajaga 31.08.2009. Tartu Maakohtu

09.06.2009. a määrusega rahuldati alaealiste komisjoni taotlus ja anti luba alaealise erikoolis viibimise tähtaja pikendamiseks kuni 2009/2010. õppeaasta lõpuni, tähtajaga 31.08.2010. Tartu Maakohtu 17.08.2010. a määrusega anti luba alaealise erikoolis viibimise tähtaja pikendamiseks kuni 2010/2011 õppeaasta lõpuni, tähtajaga 31.08.2011. Mõlemad pikendamise taotlused esitas komisjoni alaealise seaduslik esindaja. Selle juhtumi puhul viibiks alaealine erikoolis järjest kolm ja pool aastat (1-08-1450).

Samas on põhjusel, et pikendamisel ületaks tähtaeg AMSis sätestatud kaheaastast erikooli suunamise tähtaega, jäetud rahuldamata neli tähtaja pikendamise taotlust. Näiteks:

Harju Maakohtu 03.07.2009. a määrusega ei antud luba A.S erikoolis viibimise tähtaja pikendamiseks ühe õppeaasta võrra. Kohus leidis, et kuna alaealine oli erikoolis viinud juba poolteist aastat, siis ei saa erikoolis viibimise tähtaega pikendada üle seaduses ettenähtud maksimaalse kaheaastase tähtaja. (1-08-675)

Tartu Maakohtu 11.06.2006. a määruse alusel suunati K.S erikooli kaheks aastaks, so 2007/2008. õppeaasta lõpuni. Tartu Maakohus jättis 15.08.2008. a määrusega taotluse K.S erikoolis viibimise tähtaja pikendamiseks ühe aasta võrra rahuldamata, kuna pikendamine üle seaduses sätestatud maksimaalse tähtaja pole võimalik. Samas märkis kohus, et sisuliselt olid eeldused - alaealise õigusvastased teod - pikendamiseks olemas ning ei ole välistatud K.S erikooli **uuesti suunamine**, kui peale erikoolis viibimise tähtaja möödumist tekivad AMS §-s 6 lg 2 sätestatud alused. (1-06-8679)

Harju Maakohtu 2010. a määruse alusel paigutati SV erikooli kaheks aastaks või kuni 2009/2010. õppeaasta lõpuni. Alaealiste komisjon taotles erikoolis viibimise pikendamist kuni 2010/2011. õppeaasta lõpuni. Kohus leidis, et puudub seaduslik alus pikendada viibimist erikoolis veel ühe aasta võrra (2010./2011.õ-a. lõpuni) ning esitatud taotlus tuleb jätta rahuldamata. (1-08-2620)

Võib oletada, et üheks põhjuseks, miks kohtud on erikooli suunamise maksimaalse tähtaja arvestamisel eksinud, olla asjaolu, et kui alaealine suunatakse erikooli KarS § 87 alusel, siis saab alaealise erikooli paigutada maksimaalselt kuni kolmeks aastaks.

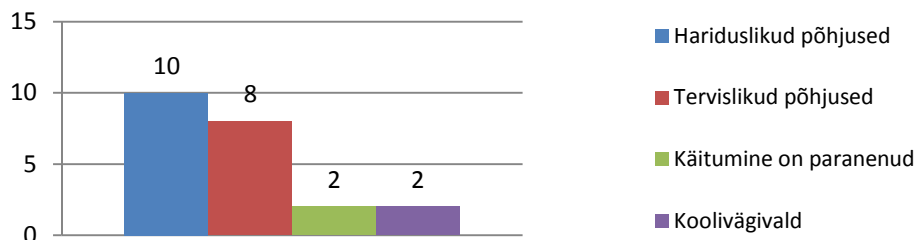
Pikendamise taotluse rahuldamata jätmise määrustes toodi lisaks põhjustena välja, et suunamist ei peetud põhjendatuks, kuna taotluses polnud piisavalt selgitatud erikooli suunamise vajadust ja lisatud iseloomustusi; ühel juhul leiti, et õigusrikkumised pole fikseeritud; ühel juhul oli alaealine juba erikoolist vabastatud ja seetõttu puudus alus pikendamiseks.

## **2.2. Enne tähtaega vabastamine**

AMS § 10 võimaldab alaealise erikoolist enne tähtaega vabastada KrMSis sätestatud korras. KrMS § 405 kohaselt annab alaealise erikoolist enne tähtaega vabastamiseks loa kohtunik selle kooli direktori või alaealise seadusliku esindaja kirjaliku taotluse alusel, millele lisatakse alaealiste komisjoni arvamus.

Analüüsitud perioodil taotleti alaealise erikoolist enne tähtaega vabastamist 24 korral (11% lahenditest): 15 taotlust esitas erikool, 7 taotlust lapsevanemad, ja kahel juhul oli taotlejaks erikooli õpilane, kelle taotluse koos omapoolse toetusavaldusega alaealise vabastamiseks edastas kohtule erikool – tegu oli Puiatu erikooli taotlustega, mille kohus jättis läbi vaatamata. Menetlusse võetud erikoolide taotlustest oli 10 tehtud Tapa ja 5 Kaagvere erikooli poolt.

Seadustes ega ka soovituslikes juhendmaterjalides ei ole erikoolidele ega komisjonidele sätestatud enne tähtaega vabastamise tingimusi (nt millistel põhjustel ja ajal), seega võib enne tähtaega vabastamist taotleda mis tahes põhjusel ja igal ajahetkel. Praktikas on vabastamist taotletud valdavalt kas hariduslikel või tervislikel põhjustel ja analüüsitud juhtumites keskmiselt 10 kuud peale erikooli suunamist (kõige varem üks kuu peale erikooli suunamist).



Joonis 6. Enne tähtaega vabastamise peamine põhjus menetlusse võetud taotluste järgi, 2008-2010 I pa

Hariduslikel põhjustel enne tähtaega vabastamine tähendab enamasti seda, et alaealine omandas erikoolis põhihariduse enne kohtu määratud koolis viibimise tähtaega ja soovitakse võimaldada alaealisel õpingute jätkamist väljaspool erikooli asuvas õppeasutuses (nt kutsekoolis).

Alaealine SR suunati erikooli kaheks aastaks lõpptähtajaga 30.10.2009. a. 2009. a juunis taotles alaealiste komisjon kohtult õpilase enne tähtaega vabastamist, kuna alaealine lõpetas erikoolis põhikooli ja soovis 2009. a sügisest jätkata õpinguid juba kutsekoolis. Kohtunik andis 29.06.2009. a määrusega loa õpilane enne tähtaega (ehk neli kuud varem) vabastada, tuues põhjenduseks, et erikool on põhikooli- ja gümnaasiumiseaduse alusel põhiharidust andev kool ja seega ei ole alust õpilase edasiseks paigutamiseks erikooli. (1-07-8596)

Eelduslikult võiks erikoolis viibimise tähtaja muutmise võimalus olla alaealisele tugev stiimul oma käitumise parandamiseks. Hariduslikel põhjustel enne tähtaega vabastamise taotlustes iseloomustati ka õpilase käitumises toimunud muudatusi, kuid vabastamise peamiseks põhjuseks oli taotluste kohaselt siiski omandatud põhiharidus, mitte käitumises ja suhtumises toimunud positiivsed muutused. Õpilase jätkuvat väärkäitumist ja negatiivset suhtumist õppetöösse toodi sagedasema põhjendusena erikooli viibimise pikendamise taotlustes.

Analüüsitud perioodil ei taotletud enne tähtaega vabastamist ühegi lapse suhtes põhjusel, et tegu pole enam koolikohustuse eas oleva lapsega, mis on kooskõlas ka Riigikohtu praktikaga. Riigikohtu 7.04.2010. a lahendi nr 3-1-2-1-10 kohaselt võib kasvatuse eritingimuste kohaldamine jätkuda ka 17-aastaseks saanud alaealise ehk isiku suhtes, kellele koolikohustus ei laiene.

Tervislikel põhjustel vabastamist on taotletud juhtudel, kus alaealine vajab pikemat haiglaravi või õppimine erikoolis oli arstide hinnangul vastunäidustatud. Enamasti oli tegu psüühikahäiretega lastega, kelle erivajadustele vastavat keskkonda erikool pakkuda ei suuda. Ühel juhul oli tegu statsionaarset sõltuvusravi vajava alaealisega ja samuti ühel juhul vajab erikooli suunatud alaealine haiglaravi õnnetuse tagajärjel toimunud vigastuste tõttu (peale tervenemist jätkas alaealine õigusrikkumiste toimepanemist ja suunati uuesti erikooli). Psüühikahäiretega laste erikoolis viibimise probleematikale on korduvalt tähelepanu juhtinud ka õiguskantsler (Kontrollkäik ..., 2008; Kontrollkäik ... 2010).

Alaealine M.K suunati erikooli kaheks aastaks, lahend jõustus 10.11.2007. Õpilane viibis jaanuari lõpus psühhiaatria osakonnas uuringutel ja meditsiinilise konsultatsiooni otsuse kohaselt välistas õpilase vaimne tervis õpilase õppimise erikoolis. Kohus andis 16.04.2008 loa alaealine erikoolist viivitamatult vabastada.

Erikooli suunamisel peab alaealiste komisjon arvestama ka arsti kirjalikku otsust alaealise tervise seisundi kohta, näiteks ei saa suunata alaealist erikooli, kui seal puuduvad võimalused eriõpetuse saamiseks, mida alaealine lähtuvalt oma puudest või tervise seisundist vajab<sup>6</sup>. Juhtumid, kus paar kuud peale erikooli suunamist selgub, et erikoolis õppimine on lapsele tervislikel põhjustel sobimatu, viitavad, et enne erikooli suunamist ei ole komisjonid piisavalt lapse tervisliku seisundiga arvestamisele tähelepanu pööranud. Kuigi lahendites esines näiteid, kus taotlusele oli lisatud perearsti tõend või psühhiaatri hinnang, siis puudub täpne ülevaade, kui paljudel juhtudel on enne erikooli suunamist hinnatud alaealise psühhiaatrilist seisundit või sobivust erikooli. Kuigi lastepsühhiaatri vastuvõtule pääseb suunamiskirjata, on teenuse kättesaadavus probleemiks ennekõike väiksemates ja maapiirkonna kohalikes omavalitsustes, kus lastepsühhiaatreid pole (Eestis on hetkel 3 lastepsühhiaatria osakonda – Tallinnas, Tartus ja Jämejalas). EKEI hinnakirja alusel maksab ambulatoorne psühhiaatriline ekspertiis (1 eksperdi tasu) 4 000 krooni ja statsionaarsele psühhiaatrilisele ekspertiisile lisandub voodipäevatasu ligi 1000 krooni. Seega näiteks 60 alaealise psühhiaatriline hindamine võiks maksta aastas hinnanguliselt 240 000 krooni.

Koolivägivalla ohvriks langemise kahtluse ja lapse käitumise paranemisega põhjendasid enne tähtaega vabastamise taotlemist lapsevanemad.

EMA esitas kohtule taotluse vabastada poeg erikoolist enne tähtaega põhjusel, et poega koolis pekstakse. (1-08-13439)

EMA esitas kohtule taotluse poeg enne tähtaega vabastada põhjusel, et poeg vajab teistsugust keskkonda, tulevikus pööravad lähedased suuremat tähelepanu poja vaba aja sisustamisele, poja käitumine on paranenud ja ta kahetseb tehtud vigu ning on lubanud hoiduda edasistest probleemidest ja suhtuda õppetöösse ja kaasõpilastesse austusega. (1-08-16821)

Veidi enam kui  $\frac{3}{4}$  kohtus menetlusse võetud enne tähtaega vabastamise taotlustest rahuldati. Rahuldamata jäeti viis taotlust: neli lapsevanema ja üks erikooli tehtud taotlus. Kahel juhul, kus vabastamise taotlemise peamiseks põhjuseks oli lapse väärkohtlemine erikoolis, ei pidanud kohus taotlust põhjendatuks, kuna leidis, et õpilaste turvalisuse tagamine on kooli ülesanne ning õpilase suhtes toimepandud vägivallategude või kuritarvitamise ohu kohta pole politseisse laekunud informatsiooni. Ühel juhul leidis kohus, et kooliaasta keskel õpilase vabastamine seab ohtu edasise haridustee jätkamise ning kahel juhul ei pidanud kohus veenvaks taotleja põhjendusi õpilase käitumise paranemise kohta ja et kodu suudab tagada kasvatuslikku järelevalvet.

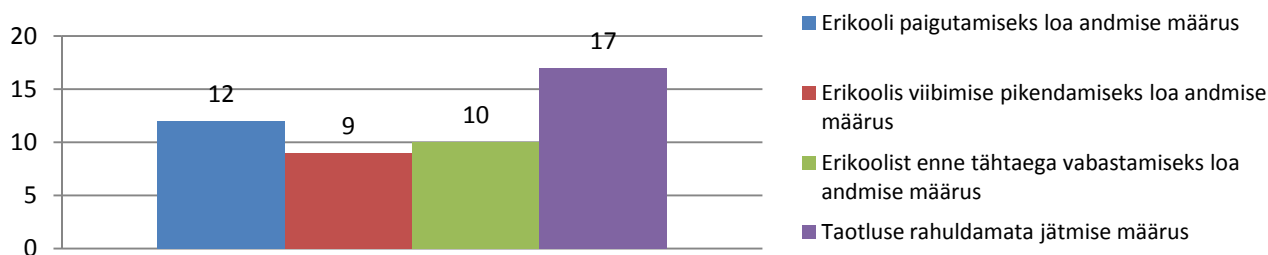
---

<sup>6</sup> Sotsiaalministri 31.07.1998. a määrusega nr 44 kinnitatud meditsiiniliste vastunäidustuste loetelu, mille olemasolu korral alaealist ei suunata erikooli.

### 3. Erikoolis viibimisega seotud taotluste läbivaatamise kiirus

Alaealiste komisjoni otsusest kuni alaealise erikooli jõudmiseni kulus 2008-2010 veidi rohkem kui kolm kuud (Kontrolliaruanne ..., 2010). Käesolevas peatükis on vaadatud, kui kiiresti menetlevad maakohtud alaealiste erikooli paigutamise, erikoolis viibimise pikendamise, erikoolist enne tähtaega vabastamise taotlusi. Menetluse pikkust arvestati alates taotluse kohtus registreerimise kuupäevast kuni taotluse rahuldamise või rahuldamata jätmise määruse tegemise kuupäevani (arvestatud pole määruse jõustumiseks kuluvat aega). Vaatluse alla võeti 2009-2010 I pa maakohtus jõustunud erikooli paigutamise, erikoolis viibimise pikendamise ja erikoolist enne tähtaega vabastamise lahendid.

KrMS § 406 kohaselt vaatab kohtunik erikooli paigutamise, tähtaja pikendamise ja enne tähtaega vabastamise taotluse läbi viivitamata. Aritmeetilise keskmise järgi jõudis kohus erikooli paigutamise, erikoolis viibimise pikendamise, erikoolist enne tähtaega vabastamiseks loa andmise määruse ja vastavate taotluste rahuldamata jätmise määruse tegemiseni 12 päevaga. Taotlused, mis kohtunik rahuldab, menetleti 11 päevaga; taotluse rahuldamata jätmise määruseni kulus aritmeetilise keskmise järgi mõned päevad rohkem – 17 päeva.



Joonis 7. Erikooliga seotud taotluste menetlemise kiirus maakohtutes (päevades), 2008-2010 I pa

Lühimate menetluste puhul jõudis kohus alaealiste komisjoni taotluse registreerimisest kuni määruse tegemiseni vaid paari päevaga või tehti see lausa samal päeval. See iseloomustas ennekõike kirjalikus menetluses lahendatud taotlusi, kus kohus tegi otsuse ainult komisjoni esitatud kirjaliku taotluse põhjal.

Pikimad menetlused kestsid kaks kuni kolm kuud. Kohtumääruste põhjal ei saa tuua välja täpset ülevaadet põhjustest, miks protsess venis. Pikemalt oli menetletud nt juhtumeid, kus kohus soovis alaealiste komisjonilt või teistelt taotlusega seotud osapooltelt lisamaterjalide esitamist (nt iseloomustused, hinnang tervisliku seisundi kohta) või kogus ise lisainformatsiooni (nt kontakteerus kohaliku omavalitsuse lastekaitseametnikuga või erialaspetsialistiga). Menetlust võis pikendada ka ebaühtlane praktika lapse seadusliku esindaja poolt taotluste kohtusse esitamisel: mõne juhul esitas lapsevanem taotluse alaealise erikoolist enne tähtaega vabastamiseks kohtusse ilma komisjoni ja kooli seisukohata ning kohus pöördus ise komisjoni ja kooli poole vajalike arvamuste saamiseks; mõnel juhul oli aga komisjon eelnevalt arutanud lapsevanema taotlust komisjoni istungil ning edastas ise vanema taotluse koos omapoolse hinnangu ja lisamaterjalidega kohtusse.

Samuti oli pikemate menetluste seas juhtumeid, kus taotlus polnud lahendatud kirjalikus menetluses, vaid osalisi ka küsitleti. Näiteks ühes kolm kuud menetletud juhtumis toimus kaks istungit – sellel ajal anti alaealisele võimalus parandada oma käitumist ning lõpuks Tartu Maakohtu kohtunik alaealise erikooli paigutamiseks luba ei andnud.

Vähem kui nädalaga lahendati maakohtus pooled erikooliga seotud taotlustest, vähem kui kahe nädalaga menetletud taotluste osakaal oli 73%. Kohtute tööpiirkondade lõikes olulisi erinevusi ei ilmnenud, kõikides piirkondades jäi vähem kui kaks nädalat menetletud taotluste osakaal 70-75% piiresse.

Kuigi käesolevas analüüsis ei vaadatud eraldi ringkonna- ja riigikohtu praktikat erikooli suunamisel, võib mõnede näidete põhjal välja tuua, et edasikaebeõiguse kasutamine mõjutab erikooli suunamise protsessi pikkust märkimisväärselt. KrMSi kohaselt saab alaealiste komisjon või alaealise seaduslik esindaja esitada määruskaebuse erikooliga seotud määruse peale 10 päeva jooksul, alates päevast, mil isik sai vaidlustatavast kohtumäärusest teada või pidi teada saama. Praktikas on erikooliga seotud lahendite kohta esitatud mõned üksikud määruskaebused lapsevanemate poolt: vähemalt viiel juhul on vaidlustatud maakohtu erikooli paigutamiseks loa andmise määrus ja ühel juhul on selle teemaline vaidlus jõudnud Riigikohtusse. Riigikohtusse jõudnud määruse puhul kulus komisjoni taotluse registreerimisest kuni määruse jõustumiseni kaheksa kuud, ringkonnakohtus jõustunud lahendite puhul kaks kuni kolm kuud.

Erikooli suunamise protsessi mõjutab ka see, mis eelneb ja järgneb kohtumenetlusele ehk kui kiiresti esitab komisjon taotluse kohtule ja kui kiiresti õnnestub lahendi täitmine ehk alaealise erikooli jõudmine. Erikooliga seotud määrustes jäi silma, et mõnel juhul oli komisjoni otsuse ja kohtule taotluse esitamise vahele jäänud kuni kolm kuud. Seega aitaks protsessi kiirendada, kui ka komisjonid võimalikult kiiresti otsused erikooli suunamiseks kohtule esitavad.

## Kasutatud kirjandus

Alaealise mõjutusvahendite seadus (RT I 1998, 17, 264; RT I 2002, 82, 479)

Alaealise mõjutusvahendite seaduse tõlgendused ja seadusandlik raamistik. Tallinn, 2006.

Kereme, H. (2010). Alaealiste komisjonide tegevuse analüüs. Eesti Noorsootöö Keskus, 2010.

Kättesaadav:

<http://www.entk.ee/sites/default/files/Alaealiste%20komisjonide%20tegevuse%20anal%C3%BC%C3%BCs.pdf> (10.11.2010).

Kriminaalmenetluse seadustik (RT I 2003, 27, 166; 2010, 40, 239).

Erikoolide funktsioon ja tulemuslikkus. (2004). Riigikontrolli 18.06.2004. a kontrolliaruanne nr 2-5/04/45. Kättesaadav:

<http://www.riigikontroll.ee/tabid/206/Audit/1805/Area/1/language/et-EE/Default.aspx#results> (15.11.2010).

Erikoolide ja alaealiste komisjonide järelaudit. (2010). Riigikontrolli 1.12.2010. a aruanne Riigikogule. Kättesaadav:

<http://www.riigikontroll.ee/tabid/206/Audit/2163/Area/1/language/et-EE/Default.aspx#results> (10.12.2010)

Sotsiaalministri 31.07.1998. aasta määrusega nr 44 kinnitatud meditsiiniliste vastunäidustuste loetelu, mille olemasolu korral alaealist ei suunata erikooli.

Vahtrus, S. (2008). Kasvatuse eritingimusi vajavate õpilaste kooli suunamine: menetluslikud aspektid ja alternatiivid", Tartu ülikool, õigusteaduskond (bakalaureusetöö). Kättesaadav:

<http://www.just.ee/orb.aw/class=file/action=preview/id=39776/I+koht+Siim+Vahtrus+Kasvatuse+eritingimusi+vajavate+%F5pilaste+kooli+suunamine+menetluslikud+aspektid+ja+alternatiivid.pdf> (20.11.2010).

Kontrollkäik Tapa Erikooli. (2009). Õiguskantsleri kontrolliaruanne. Kättesaadav:

[http://www.oiguskantsler.ee/public/resources/editor/File/OMBUDSMANI\\_MENETLUSED/Kontrollkaigud/Kontrollik\\_Tapa\\_Erikooli.pdf](http://www.oiguskantsler.ee/public/resources/editor/File/OMBUDSMANI_MENETLUSED/Kontrollkaigud/Kontrollik_Tapa_Erikooli.pdf)

Kontrollkäik Puiatu Erikooli. (2008). Õiguskantsleri kontrolliaruanne.

Õiguskantsleri 2010. a raport erikoolide kohta.