

Alaealiste kriminaalasjade menetlemise kiirus

2012. aasta II poolaastal

Andri Ahven

Sisukord

1. Kohtueelse menetluse pikkus alaealise kahtlustatavaga asjades
2. Kohtumenetluse pikkus alaealise süüdistatavaga asjades
3. Kohtueelse menetluse pikkus alaealise kannatanuga asjades

Kriminaalpoliitika analüüs

Nr 1/2013

www.just.ee/uuringud

www.just.ee/kriminaalstatistika

01.02.2012

Eesmärk

Näidata, kuidas uurimisasutused ja prokuratuur täidavad eesmärgi, mis puudutavad alaealiste kriminaalasjade menetlemise kiirust.

Taust

- Prokuratuuril ja politseil tuleb tagada, et alaealiste kriminaalasjade kohtueelne menetlus ei kehtaks üldjuhul üle ühe kuu.
- Alaealise kannatanuga isikuvastastes kuritegudes tuleb politseil ja prokuratuuril tagada kiire kohtueelne menetlus, mille pikkus üldjuhul ei tohiks ületada kolme kuud.

Kriminaalpoliitika arengusuunad aastani 2018

Kokkuvõte

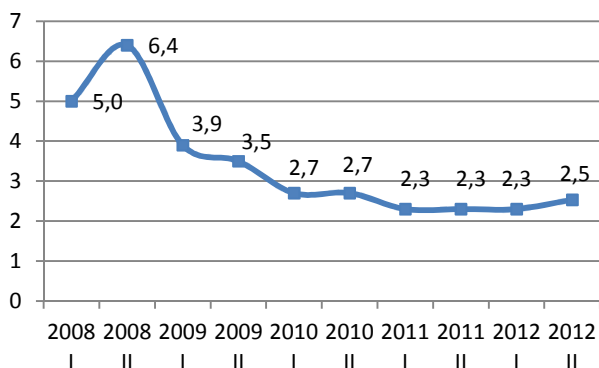
- Kohtueelne kriminaalmenetlus kestis alaealise kahtlustatava jaoks 2012. aasta teisel poolaastal keskmiselt 2,5 kuud. Menetluspikkus kasvas sama aasta esimese poolaastaga võrreldes ühe nädala võrra.
- Vähem kui nelja kuuga lahendati kohtueelses menetluses 80% alaealiste kriminaalasjadest. Kõige kiiremini viidi kohtueelsed menetlused läbi Lääne piirkonnas, keskmine oli kõrgeim Põhja piirkonnas.
- Kohtumenetluse keskmine kiirus alaealiste jaoks oli 2,4 kuud (esimesel poolaastal 2,0 kuud). Kasv oli seotud eeskätt Viru maakohu suhteliselt pikkade menetlustega. Vähem kui ühe kuuga viidi läbi 46% menetlustest (esimesel poolaastal 50%).
- Vägivallakuritegudes kannatanud alaealiste jaoks kestis kohtueelne kriminaalmenetlus 2012. aasta teisel poolaastal keskmiselt kuus kuud, mis on ühe kuu võrra enam kui esimesel poolaastal.

I. Kohtueelse menetluse pikkus alaealise kahtlustatavaga asjades

Kohtueelse menetluse pikkuseks loetakse vahemikku esimese ülekuulamise ja prokuratuuri poolt lõpliku menetlusotsuse tegemise (kokkuleppe sõlmimise, süüdistusakti koostamine või kriminaalmenetluse lõpetamine) vahel. Iga alaealise kahtlustatava suhtes loetakse menetluse pikkust eraldi, kusjuures üks ja sama isik võis korduda erinevates kriminaalasjades.

Uuendatud ja kohtust tagasi saadetud kriminaalasju arvesse ei võeta, kuna niisugustel juhtudel oleks keerukas eristada ühelt poolt politsei ja prokuratuuri tööst olenevat ning teiselt poolt neist mitteolenevat menetluse aega. Seega ei kajasta järgnev statistika kõiki vaadeldaval perioodil töös olnud alaealise kahtlustatavaga menetlusi.

Aritmeetilise keskmise järgi oli alaealise kahtlustatavaga menetluste keskmine menetluspikkus 2012. aasta teisel poolaastal 2,5 kuud.¹

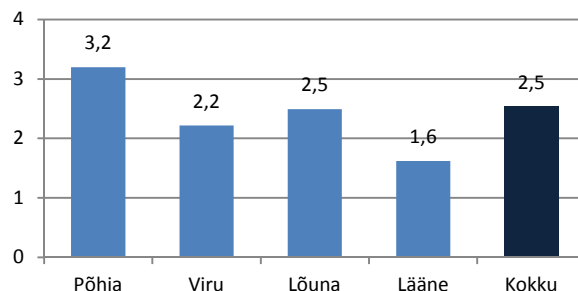


Joonis 1. Kohtueelse menetluse keskmine pikkus kuudes poolaastate võrdluses 2008–2012

Alaealiste kriminaalasjadest lahendati kohtueelses menetluses vähem kui 4 kuuga 80% (I poolaastal 85%). Suurim oli alla neljakuuliste menetluste osakaal Lääne piirkonnas (94%) ja kõige väiksem Põhja piirkonnas (69%).

2012. aasta teisel poolaastal oli keskmine menetluspikkus teistest pikem Põhja piirkonnas ning teistest

lühem Lääne piirkonnas (viimasel on menetluspikkus püsinud kõige lühemana juba 2010. aastast).



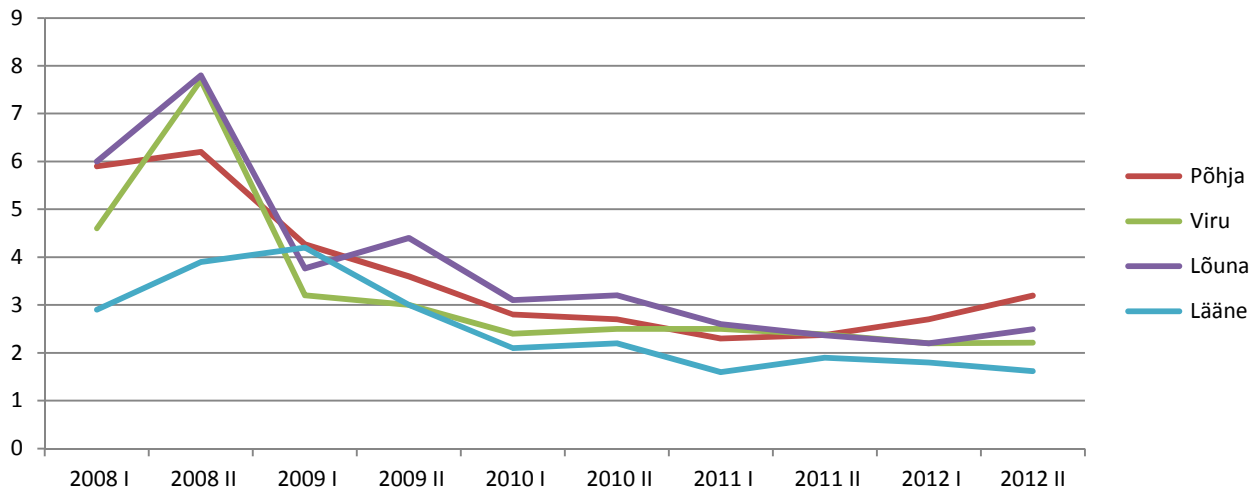
Joonis 2. Kohtueelse menetluse keskmine pikkus kuudes II poolaastal 2012 piirkondade lõikes

Menetluse pikkuse kohta eraldi politseis ja prokuratuuris on andmed ligikaudsed, kuna osal juhtudel polnud teada kriminaalasja prokuratuuri saabumise kuupäev. Seetõttu ei saa selles osas täpseid võrdlusi piirkondade vahel teha.

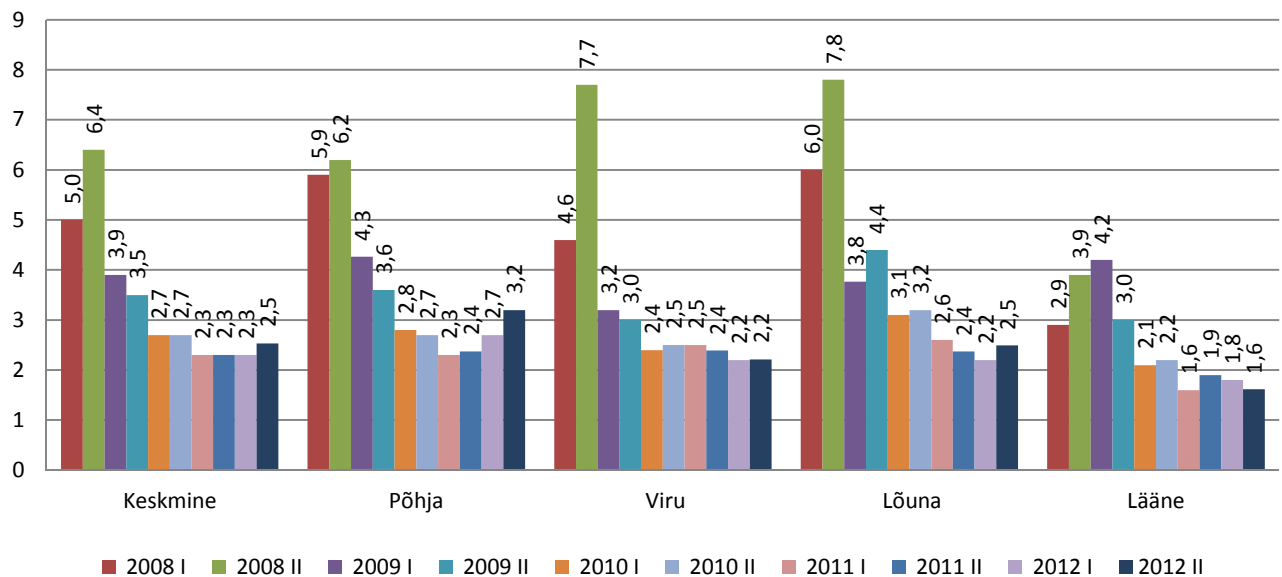
Ligikaudsetel andmetel kulus menetluseks politseis 2012. aasta teisel poolaastal keskmiselt 1,7 kuud ning menetluseks prokuratuuris 0,9 kuud (arvestatud on neid menetlusi, mille puhul on teada menetluse pikkus nii politseis kui ka prokuratuuris). Siinjuures tuleb arvestada, et juhtudel kus kriminaalasja prokuratuuri saabumise aeg polnud teada, loeti selleks prokuratuuris menetluse lõpetamise või asja kohtusse saatmise kuupäev; seega on ülaltoodud näitaja politsei puhul tegelikust veidi kõrgem ja prokuratuuri puhul tegelikust veidi madalam.

Võrreldes sama aasta esimese poolaastaga vähenes keskmine menetluspikkus Lääne piirkonnas, jäi samaks Viru piirkonnas ning kasvas Põhja ja Lõuna piirkonnas.

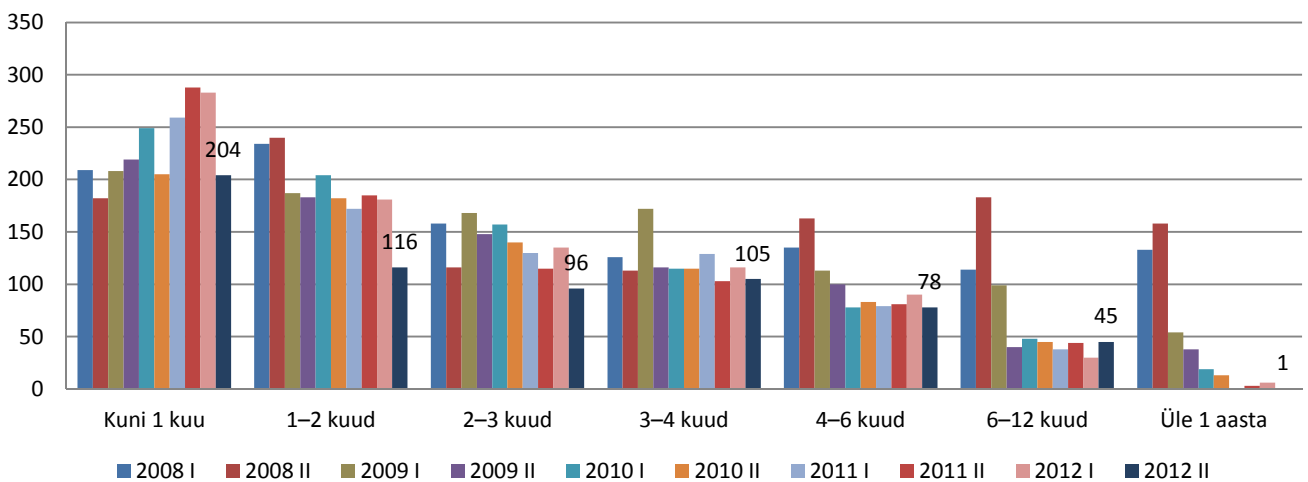
¹ Arvutuste lihtsustamiseks on kogu analüüsis ühe kuu pikkuseks loetud 30 päeva. Liigaaastaid arvestades on ühe kuu tegelik keskmine pikkus $365,25/12=30,4375$ päeva.



Joonis 3. Kohtueelse menetluse keskmise pikkuse trendid piirkondades poolaastate võrdluses (kuudes)



Joonis 4. Kohtueelse menetluse keskmine pikkus kuudes poolaastate ja piirkondade võrdluses



Joonis 5. Alaealiste kahtlustatavate arv vastavalt kohtueelse menetluse pikkusele gruppide lõikes

Enam kui kuus kuud kestnud menetluste osakaal oli suurim Lõuna piirkonnas (12%).

Tabel 1. Alaealiste kahtlustatavate arv kohtueelse menetluse pikkuse ja piirkonna järgi II poolaastal 2012

	Põhja	Viru	Lõuna	Lääne	Kokku
...-1 k	44	54	62	44	204
1-2 k	34	16	31	35	116
2-3 k	36	23	15	22	96
3-4 k	34	34	18	19	105
4-6 k	43	14	16	5	78
6-12 k	22	2	20	1	45
1 a +	0	1	0	0	1
Kokku	213	144	162	126	645

Võrreldes 2012. aasta esimese poolaastaga langes kohtueelses menetluses alaealiste kahtlustatavate arv 23%, 841-lt alaealiselt 645-le. Suurim oli langus Lõuna piirkonnas, järgnesid Viru ja Põhja piirkond; langus oli kõige väiksem Lääne piirkonnas. Menetluste arvult tõusis esikohale Põhja piirkond; varem oli selleks Lõuna piirkond.

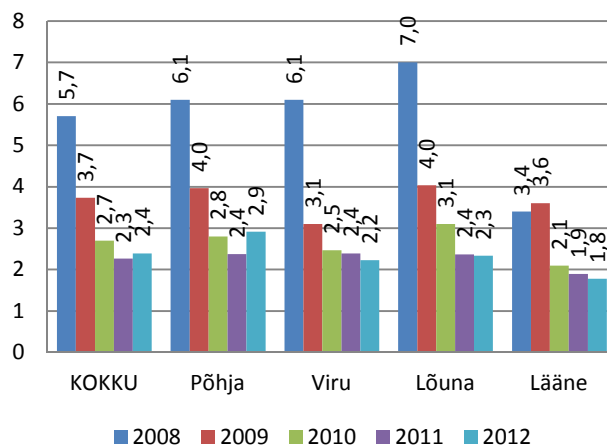
Tabel 2. Alla 4 kuu kestnud kohtueelsete menetluste osakaal piirkondade lõikes II poolaastal 2012

	Põhja	Viru	Lõuna	Lääne	Kokku
Menetlusi kokku	213	144	162	126	645
Menetlusi alla 4 kuu	148	127	126	120	521
Alla 4 kuu %	69%	88%	78%	95%	81%

2012. aasta tervikandmed

Alates 2010. aastast on alaealiste kriminaalajade keskmine menetluspikkus püsinud alla nelja kuu kõikides piirkondades. 2012. aastal tõusis keskmine menetlusaeg 2,3-lt kuult 2,4 kuuni. Kolmel viimasel aastal on keskmine menetlusaeg olnud kõige lühem Lääne piirkonnas.

Alaealiste kriminaalajade menetluskiiruse tõusule on kaasa aidanud alaealiste kahtlustatavate arvu vähenemine: alaealise suhtes tehti lõplikke menetlusotsuseid 2008. aastal 2264, 2009. aastal 1845, 2010. aastal 1653, 2011. aastal 1610 ja 2012. aastal 1486 (vähenemine 2008. aastaga võrreldes 34%). Seda võis omakorda mõjutada nii alaealiste poolt toime pandud kuritegude arvu langus kui ka alaealiste üldarvu mõningane vähenemine.



Joonis 6. Keskmine menetluse kiirus kuudes aastate ja piirkondade lõikes

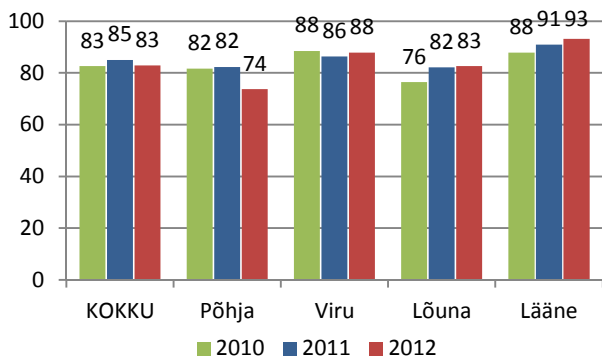
Võrreldes 2011. aastaga vähenes menetletud alaealiste kriminaalajade arv Lääne piirkonnas (-25%), Viru piirkonnas (-10%) ja Lõuna piirkonnas (-6%) ning kasvas Põhja piirkonnas (+7%).

Vähem kui nelja kuuga menetletud alaealiste osakaal kõigist menetletud alaealistest tõusis 2011. aastaga võrreldes Lääne, Viru ja Lõuna piirkonnas kuni kaks protsendipunkti ning langes Põhja piirkonnas ligi üheksa protsendipunkti – vt joonis 7.

Tabel 3. Menetluses olnud alaealiste arv 2012

	Põhja	Viru	Lõuna	Lääne	Kokku
Menetlusi kokku	460	336	427	263	1486
Alla 4 kuu kestnud menetlused	339	295	353	245	1232
Üle aasta kestnud menetlused	2	1	4	0	7
Alla 4 kuu kestnud menetluste osakaal	73,7%	87,8%	82,7%	93,2%	82,9%
Üle aasta kestnud menetluste osakaal	0,4%	0,3%	0,9%	0,0%	0,5%

Võrreldes 2011. aastaga langes vähem kui nelja kuuga lõpuni viidud menetluste osakaal 85-lt protsendilt 83 protsendini. See näitaja ulatus kõige kõrgemale Lääne piirkonnas (93%).



Joonis 7. Alla nelja kuu pikkuste menetluste osakaal (protsentides)

Kohtus menetletud alaealiste arv vähenes esimese poolaastaga võrreldes 20%, 181-lt 145 alaealiseni. Suurim vähenemine oli Viru maakohtus.

Tabel 5. Menetluste jaotus vastavalt kohtumenetluse pikkusele II poolaastal 2012

	Harju MK	Pärnu MK	Tartu MK	Viru MK	Kokku
Alaealisi	23	32	51	39	145
N alla 1 kuu	10	18	27	11	66
N 2–12 kuud	13	14	24	21	72
N üle aasta	0	0	0	7	7
% alla 1 kuu	43%	56%	53%	28%	46%
% 2–12 kuud	57%	44%	47%	54%	50%
% üle aasta	0%	0%	0%	18%	5%

II. Kohtumenetluse pikkus alaealise süüdistatavaga asjades

Alaealise süüdistatavaga asjade keskmine menetluspikkus kohtumenetluses oli 2012. aasta teisel poolaastal 2,4 kuud (esimesel poolaastal 2,0 kuud).²

Keskmine menetluspikkus vähenes Harju maakohtus 15 päeva võrra ja Tartu maakohtus ühe päeva võrra, kasvas aga Pärnu maakohtus 19 päeva võrra ja Viru maakohtus 50 päeva võrra.

2012. aasta teisel poolaastal oli keskmine menetluspikkus kõige lühem Tartu maakohtus (1,4 kuud) ja kõige pikem Viru maakohtus (4,6 kuud).

Tabel 4. Keskmine menetluspikkus päevades ja kuudes maakohutute järgi poolaastate võrdluses 2009–2012

Päevi	2009		2010		2011		2012	
	I	II	I	II	I	II	I	II
Harju MK	134	112	96	92	133	107	69	54
Pärnu MK	82	86	86	83	46	53	31	50
Tartu MK	71	124	63	35	69	68	42	41
Viru MK	203	108	144	137	118	168	88	138
KOKKU	112	124	92	79	81	97	60	71
Kuid	2009		2010		2011		2012	
	I	II	I	II	I	II	I	II
Harju MK	4,5	3,7	3,2	3,1	4,4	3,6	2,3	1,8
Pärnu MK	2,7	2,9	2,9	2,8	1,5	1,8	1,0	1,7
Tartu MK	2,4	4,1	2,1	1,2	2,3	2,3	1,4	1,4
Viru MK	6,8	3,6	4,8	4,6	3,9	5,6	2,9	4,6
KOKKU	3,7	4,1	3,1	2,6	2,9	3,2	2,0	2,4

² Arvestati kriminaalasju, milles maakohus tegi vaatlusalusel perioodil lahendi..

III. Kohtueelse menetluse pikkus alaealise kannatanuga asjades

Vaatluse all on vägivallaga seotud kuriteod, milles esineb alaealine kannatanu.

Tervisevastased kuriteod (KarS-i §-d 118–122), pantvangi võtmine (§ 135 lg 2), vabaduse võtmine seadusliku aluseta (§ 136 lg 2), seksuaalse enesemääramise vastased süüteod (§-d 141 lg 2 p 1, 142 lg 2 p 1, 143 lg 2 p 1, 143¹ lg 2 p 1, 144–146), süüteod alaealise vastu (§-d 175–179), röövimid (§ 200), omastamised (§ 201), väljapressimised (§ 214), omavoli (§ 257), avaliku korra raske rikkumise juhtumid (§ 263) ja kriminaalmenetluse osalise suhtes toime pandud vägivald (§ 323).

Arvestatakse kannatanuid, kes esimese ülekuulamise ajal olid alaealised. Iga kannatanu loeti igas kriminaalasjas üks kord, kuid sama isik võis esineda kannatanuna mitmes kriminaalasjas. Üks kriminaalasi võis hõlmata mitut ühe ja sama kannatanuga seotud sama- või eriliigilist kuritegu. Kui ühes kriminaalasjas esines mitu alaealist kannatanut, loeti igaüks neist eraldi.

Vägivallakuritegusid puudutavates kriminaalasjades tehti 2012. aasta teisel poolaastal lõplik menetlusotsus kokku 439 alaealise kannatanu puhul, kelle seas oli 427 kordumatut isikut (esimesel poolaastal 529 kordumatut isikut).

Tabel 6. Analüüsis arvesse võetud menetluste arv piirkondade järgi 2010–2012

	Põhja	Viru	Lõuna	Lääne	Kokku
2010 I	142	81	143	73	451
2010 II	162	100	111	71	446
2011 I	167	112	141	85	505
2011 II	166	118	157	76	517
2012 I	166	117	169	87	539
2012 II	147	112	116	64	439

Arvesse võetud menetlustest enam kui kolmandik lõpetati uurimisasutuses. Neil juhtudel jäi andmestik prokuratuuris menetluse kestuseks 0 päeva, mis kokkuvõttes vähendab keskmise menetluspikkuse näitajat prokuratuuri osas. Tabelis 7 näidatakse parempoolses veerus menetluse pikkus ka vaid nende juhtumite osas, kus kuritegu prokuratuuris edasi menetleti.

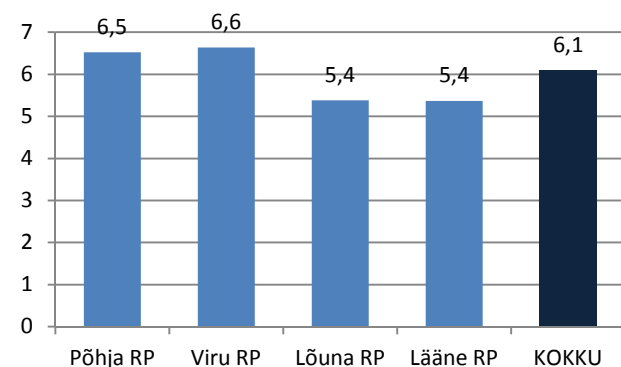
Aritmeetilise keskmise järgi oli alaealise kannatanuga menetluste keskmine menetluspikkus 2012. aasta teisel poolaastal kuus kuud (182 päeva); esimesel poolaastal oli see näitaja viis kuud (153 päeva). Keskmine menetluspikkus kasvas kõikides piirkondades, sh enam Viru piirkonnas (5,2 kuult 6,6 kuule) ja Põhja piirkonnas (5,5 kuult 6,5 kuule).

Tabel 7. Kohtueelse menetluse keskmine pikkus kuudes politseis ja prokuratuuris 2010–2012

	Politsei	Prokuratuur	Kokku	Prokuratuur*
2010 I	2,9	1,4	4,3	1,8
2010 II	3,6	1,7	5,4	2,5
2011 I	3,4	1,3	4,8	1,8
2011 II	3,8	1,9	5,7	2,9
2012 I	3,8	1,3	5,1	2,0
2012 II	4,8	1,2	6,1	2,1

*Arvestamata uurimisasutuses lõpetatud menetlusi

Menetluspikkuse mediaan oli 2012. aasta teisel poolaastal 4,4 kuud (131 päeva); esimesel poolaastal oli see näitaja 3,5 kuud (106 päeva). Aritmeetilise keskmisest lühem mediaan viitab asjaolule, et menetluste seas oli üksikuid suhteliselt pikki menetlusi.



Joonis 8. Kohtueelse menetluse aritmeetiline keskmine kuudes piirkondades II poolaastal 2012

Keskmiselt kulus 2012. aasta teisel poolaastal menetluseks politseis 4,8 kuud ning prokuratuuris 1,2 kuud.

Tabel 8. Kohtueelse menetluse aritmeetiline keskmine päevades ja kuudes piirkondades II poolaastal 2012

AEG PÄEVADES	Põhja	Viru	Lõuna	Lääne	Kokku
Politsei	139	161	139	146	145
Prokuratuur	57	38	22	15	37
Keskmine kokku	196	199	161	161	182
AEG KUUKES	Põhja	Viru	Lõuna	Lääne	Kokku
Politsei	4,6	5,4	4,6	4,9	4,8
Prokuratuur	1,9	1,3	0,7	0,5	1,2
Keskmine kokku	6,5	6,6	5,4	5,4	6,1

Alaealise kannatanuga kuritegudest lahendati 2012. aasta teisel poolaastal kohtueelses menetluses vähem kui nelja kuuga 46% (samal aastal tervikuna 51%).